

คู่มือการบริหารจัดการข้อมูล สารสนเทศด้านการศึกษา



กระทรวงศึกษาธิการ

คำนำ

กระทรวงศึกษาธิการ ได้ประกาศใช้ระเบียบกระทรวงศึกษาธิการว่าด้วยการบริหารข้อมูลสารสนเทศด้านการศึกษา พ.ศ.2554 เป็นกลไกสำคัญในการพัฒนาคุณภาพของระบบฐานข้อมูล และสารสนเทศด้านการศึกษา โดยจัดให้มีการจัดเก็บ รวบรวม ประมวลผลและการเผยแพร่ข้อมูลสารสนเทศด้านการศึกษาตั้งแต่ระดับสถานศึกษา ระดับจังหวัด ระดับกลุ่มจังหวัด ระดับหน่วยงานต้นสังกัดทั้งในและนอกสังกัดกระทรวงศึกษาธิการและระดับประเทศ ทั้งนี้ สำนักงานปลัดกระทรวงศึกษาธิการ ได้ประชุมหารือเพื่อกำหนดหลักเกณฑ์และแนวปฏิบัติร่วมกับทุกส่วนราชการทั้งในและนอกสังกัดกระทรวงศึกษาธิการที่จัดการศึกษา พร้อมกับจัดทำ “คู่มือการบริหารจัดการข้อมูลสารสนเทศด้านการศึกษา” เพื่อเป็นกรอบแนวทางการดำเนินงานที่สามารถนำไปสู่การปฏิบัติได้อย่างมีประสิทธิภาพ นั้น

ดังนั้น เพื่อให้ภารกิจด้านการบริหารจัดการข้อมูลสารสนเทศด้านการศึกษาของทุกส่วนราชการที่เกี่ยวข้องมีประสิทธิภาพ ประสิทธิผลสูงขึ้น เกิดประโยชน์ต่อทางราชการ และเป็นไปตามระเบียบกระทรวงศึกษาธิการว่าด้วยการบริหารข้อมูลสารสนเทศด้านการศึกษา พ.ศ. 2554 จึงได้มีการปรับปรุง “คู่มือการบริหารจัดการข้อมูลสารสนเทศด้านการศึกษา” ให้มีความสอดคล้องกับแนวทางการดำเนินงานของหน่วยงานมากยิ่งขึ้น และมีแนวปฏิบัติที่ชัดเจนเกี่ยวกับการบริหารจัดการข้อมูลสารสนเทศด้านการศึกษา ทุกระดับที่เกี่ยวข้องได้อย่างมีประสิทธิภาพต่อไป

คณะกรรมการบริหารข้อมูลสารสนเทศด้านการศึกษา

พ.ศ.2557

สารบัญ

หัวข้อเรื่อง	หน้า
1. บทนำ	1
2. การเลื่อนไหลของข้อมูลสารสนเทศด้านการศึกษา	3
3. แผนปฏิบัติการด้านข้อมูลสารสนเทศประจำปี รายละเอียดแผนปฏิบัติการด้านข้อมูลสารสนเทศประจำปี	5 8
4. แนวปฏิบัติการจัดเก็บ รวบรวม ประมวลผลข้อมูลสถิติด้านการศึกษา	11
4.1 หน่วยงานที่รับผิดชอบการดำเนินการเกี่ยวกับการจัดเก็บ รวบรวม ตรวจสอบและประมวลผลข้อมูลสถิติด้านการศึกษา	11
4.2 แบบรายการข้อมูลสำหรับการจัดเก็บข้อมูลสถิติด้านการศึกษา	12
4.3 ตารางจำแนกแบบจัดเก็บข้อมูลสถิติด้านการศึกษาของแต่ละหน่วยงาน	14
5. แนวปฏิบัติการจัดเก็บ รวบรวม ประมวลผลข้อมูลรายบุคคลของนักเรียนนักศึกษา บุคลากร และข้อมูลสถานศึกษารายสถานศึกษา	16
5.1 หน่วยงานที่รับผิดชอบการดำเนินการด้านข้อมูลรายบุคคลและรายสถานศึกษา	16
5.2 การดำเนินการจัดเก็บรวบรวม ประมวลผลและรายงานข้อมูลรายบุคคล ของนักเรียน นักศึกษา บุคลากร และข้อมูลสถานศึกษารายสถานศึกษา	17
6. รายการข้อมูลและรูปแบบข้อมูลรายบุคคลของนักเรียน นักศึกษา บุคลากร และข้อมูล สถานศึกษา	18
6.1 รายการข้อมูลและรูปแบบข้อมูลรายบุคคลของบุคลากร	18
6.2 รายการข้อมูลและรูปแบบข้อมูลรายบุคคลของนักเรียน นักศึกษา	22
6.3 รายการข้อมูลและรูปแบบข้อมูลสถานศึกษา	26
7. คำอธิบายและความหมายของข้อมูลรายบุคคลและรายสถานศึกษา	29
7.1 ข้อมูลรายบุคคล/สถานศึกษา	29
7.2 ความหมายของข้อมูลรายบุคคล	29
7.2.1 ข้อมูลบุคลากร	29
7.2.2 ข้อมูลนักเรียน นักศึกษา	34
7.2.3 ข้อมูลสถานศึกษา	38
7.3 การดำเนินการจัดเก็บรวบรวม ประมวลผลและรายงานข้อมูลรายบุคคล	42
8. รูปแบบข้อมูลรายบุคคลที่ใช้รับ-ส่งกันระหว่างต้นสังกัดและกระทรวงศึกษาธิการ	47
8.1 ข้อมูลรายบุคคล/รายสถานศึกษาที่จัดเก็บอยู่รูปแบบของ Text File	47
8.2 ข้อมูลรายบุคคล/รายสถานศึกษาที่จัดเก็บอยู่ในรูปแบบของ Access File	48
9. หลักเกณฑ์การกำหนดรหัสสถานศึกษา	49
10. รหัสมาตรฐานกลางระดับกระทรวง	50

สารบัญ (ต่อ)

หัวข้อเรื่อง	หน้า
ภาคผนวก ก	52
แบบนำเสนอข้อมูลสถิติด้านการศึกษา	53
ตารางนำเสนอแบบจัดเก็บข้อมูลสถิติ	54
แบบนำเสนอข้อมูลรายบุคคลของนักเรียนนักศึกษาครุคณาจารย์บุคลากรและสถานศึกษา	56
ตารางแบบจัดเก็บข้อมูลสถิติ	
1. รายชื่อสถานศึกษา	57
2. จำนวนห้องเรียน	
2.1 จำนวนห้องเรียน จำแนกตามระดับการศึกษาและชั้นปี	59
2.2 จำนวนห้องเรียนสายอาชีพจำแนกตามระดับการศึกษา ชั้นปีและประเภทวิชา	61
3. จำนวนนักเรียน	
3.1 จำนวนนักเรียนทั้งหมดจำแนกตามระดับการศึกษา ชั้นปี และเพศ	65
3.2 จำนวนนักเรียนพิการจำแนกตามระดับการศึกษา ชั้นปี และเพศ	67
3.3 จำนวนนักเรียนสายอาชีพจำแนกตามระดับการศึกษา ชั้นปี ประเภทวิชา และเพศ	69
3.4 จำนวนนักเรียนพิการสายอาชีพจำแนกตามระดับการศึกษา ชั้นปี ประเภทวิชา และเพศ	73
3.5 จำนวนนักเรียนด้อยโอกาสจำแนกตามระดับการศึกษา ชั้นปี และเพศ	77
3.6 จำนวนนักเรียนรายชั้น จำแนกตามอายุ	79
4. จำนวนผู้สำเร็จการศึกษา	
4.1 จำนวนผู้สำเร็จการศึกษาจำแนกตามระดับการศึกษา ชั้นปี และเพศ	81
4.2 จำนวนผู้สำเร็จการศึกษาสายอาชีพจำแนกตามระดับการศึกษา ชั้นปี ประเภทวิชา และเพศ	82
5. จำนวนนักเรียนต่างสัญชาติ	
5.1 จำนวนนักเรียนต่างสัญชาติจำแนกตามระดับการศึกษา ชั้นปี และเพศ	84
5.2 จำนวนนักเรียนต่างสัญชาติสายอาชีพจำแนกตามระดับการศึกษา ชั้นปี ประเภทวิชา และเพศ	86
6. จำนวนนักเรียนออกกลางคัน	
6.1 จำนวนผู้ออกกลางคันระดับประถมศึกษาจำแนกตามสาเหตุ และเพศ	90
6.2 จำนวนผู้ออกกลางคันระดับมัธยมศึกษาตอนต้น จำแนกตามสาเหตุ และเพศ	93
6.3 จำนวนผู้ออกกลางคันระดับมัธยมศึกษาตอนปลาย จำแนกตามสาเหตุ และเพศ	94

สารบัญ (ต่อ)

หัวข้อเรื่อง	หน้า
ภาคผนวก ก (ต่อ)	
6.4 จำนวนผู้ออกกกลางคันระดับประกาศนียบัตรวิชาชีพ จำแนกตามสาเหตุและเพศ	95
7. จำนวนผู้เรียนและผู้สำเร็จการศึกษานอกระบบ	
7.1 จำนวนผู้เรียนที่ปกติประเภทการศึกษานอกระบบ จำแนกตามระดับการศึกษาและเพศ	96
7.2 จำนวนผู้เรียนพิการการศึกษานอกระบบ จำแนกตามระดับการศึกษาและเพศ	97
7.3 จำนวนผู้สำเร็จการศึกษาที่ปกติประเภทการศึกษานอกระบบจำแนกตามระดับการศึกษา และเพศ	98
7.4 จำนวนผู้สำเร็จการศึกษาที่พิการประเภทการศึกษานอกระบบจำแนกตามระดับการศึกษา และเพศ	99
8. จำนวนบุคลากร	
8.1 จำนวนบุคลากรที่ทำหน้าที่สอน จำแนกตามประเภทของบุคลากร และเพศ	100
8.2 จำนวนบุคลากรที่ทำหน้าที่สนับสนุนจำแนกตามประเภทของบุคลากรและเพศ	101
8.3 จำนวนบุคลากรที่ทำหน้าที่บริหาร จำแนกตามประเภทของบุคลากรและเพศ	102
8.4 จำนวนบุคลากรในสถานศึกษาที่ไม่มีวิทยฐานะหรือตำแหน่งทางวิชาการ จำแนกตามวุฒิการศึกษาและเพศ	103
8.5 จำนวนบุคลากรในสถานศึกษาจำแนกตามวิทยฐานะวุฒิการศึกษา และเพศ	104
8.6 จำนวนบุคลากรในสถานศึกษาจำแนกตามตำแหน่งทางวิชาการวุฒิการศึกษา และเพศ	106
ภาคผนวก ข	107
รายชื่อผู้เข้าร่วมจัดทำข้อกำหนดหลักเกณฑ์และแนวปฏิบัติในการดำเนินงานข้อมูลสารสนเทศ	108

คู่มือการบริหารจัดการข้อมูลสารสนเทศด้านการศึกษา

1. บทนำ

กระทรวงศึกษาธิการประกาศใช้ระเบียบกระทรวงศึกษาธิการว่าด้วยการบริหารข้อมูลสารสนเทศด้านการศึกษาพ.ศ. 2554 โดยมีวัตถุประสงค์เพื่อให้การบริหารและการใช้ข้อมูลเป็นไปอย่างมีประสิทธิภาพเกิดประโยชน์ต่อทางราชการ โดยมีการจำแนกข้อมูลออกเป็น 2 ประเภท ประกอบด้วย ข้อมูลพื้นฐานและข้อมูลเฉพาะกิจ ระเบียบฯ กำหนดให้มีคณะกรรมการบริหารข้อมูลสารสนเทศด้านการศึกษา รวมทั้งสิ้น 3 คณะ ประกอบด้วย

1. คณะกรรมการบริหารข้อมูลสารสนเทศด้านการศึกษา
2. คณะกรรมการบริหารข้อมูลสารสนเทศด้านศึกษาระดับกลุ่มจังหวัด
3. คณะกรรมการบริหารข้อมูลสารสนเทศด้านศึกษาระดับจังหวัด

เพื่อให้การดำเนินการสำรวจ จัดเก็บ รวบรวม ประมวลผลข้อมูลทางการศึกษาของหน่วยงานต่างๆ ในทุกระดับและทุกสังกัดเป็นไปอย่างมีประสิทธิภาพ โดยใช้ระบบเทคโนโลยีสารสนเทศและการสื่อสาร เป็นเครื่องมือในการจัดเก็บข้อมูลด้านการศึกษา ซึ่งการดำเนินการจัดเก็บข้อมูลให้จัดเก็บอย่างน้อยปีละ 1 ครั้ง (ข้อมูล ณ วันที่ 10 มิถุนายน ของทุกปี) โดยข้อมูลพื้นฐานแบ่งออกเป็น 2 กลุ่มข้อมูล ประกอบด้วย

1. ข้อมูลและสถิติด้านการศึกษา
2. ข้อมูลรายบุคคลของนักเรียน นักศึกษา บุคลากร และข้อมูลสถานศึกษารายสถานศึกษา

หน่วยงานกลางที่รับผิดชอบระบบข้อมูลสารสนเทศด้านการศึกษาและระบบฐานข้อมูลกลางระดับกระทรวง คือ ศูนย์เทคโนโลยีสารสนเทศและการสื่อสาร สำนักงานปลัดกระทรวงศึกษาธิการ (ศทก.สป.) ซึ่งมีบทบาทหน้าที่ในการจัดทำข้อเสนอเกี่ยวกับแผนปฏิบัติการด้านข้อมูลสารสนเทศประจำปี และแผนพัฒนาระบบข้อมูลสารสนเทศด้านการศึกษา ศึกษา วิเคราะห์ ข้อมูลสารสนเทศด้านการศึกษาในภาพรวมระดับกระทรวงศึกษาธิการและระดับประเทศ ให้สอดคล้องกับนโยบายและแผนพัฒนาระบบข้อมูลสารสนเทศด้านการศึกษา จัดเก็บ รวบรวม ประมวลผล และนำเสนอข้อมูลสารสนเทศด้านการศึกษาในระดับสถานศึกษา ระดับจังหวัด ระดับกลุ่มจังหวัด ระดับหน่วยงาน ระดับส่วนราชการ และภาพรวมระดับประเทศ

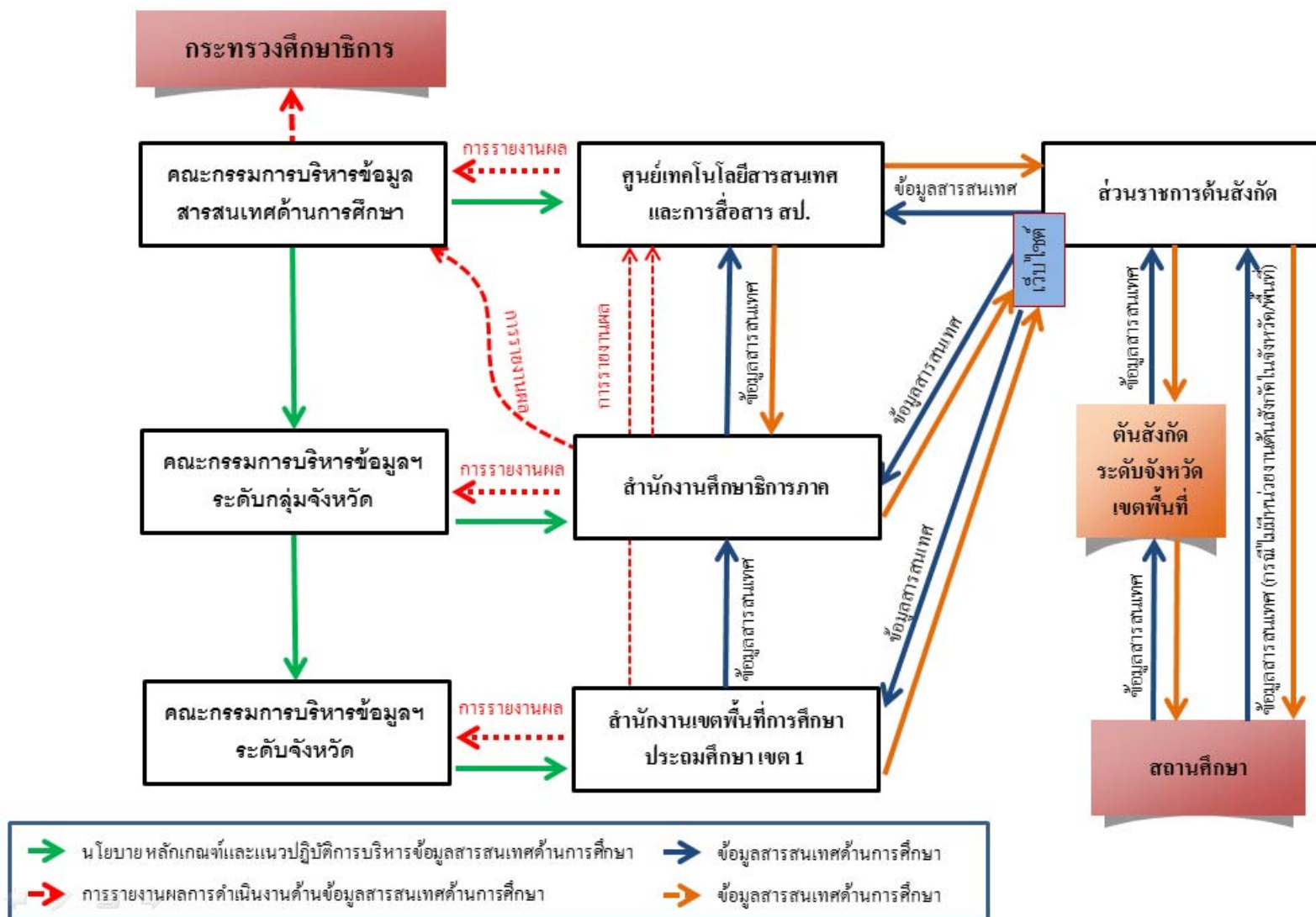
หน่วยงานกลางที่รับผิดชอบระบบข้อมูลสารสนเทศด้านการศึกษาและระบบฐานข้อมูลกลางระดับกลุ่มจังหวัด คือ สำนักงานศึกษาธิการภาค (สำนักบริหารยุทธศาสตร์และบูรณาการการศึกษา ชื่อเดิม)สำนักงานปลัดกระทรวงศึกษาธิการ (ศธภ.สป.) ซึ่งมีบทบาทหน้าที่ในการศึกษา วิเคราะห์ ข้อมูลสารสนเทศด้านศึกษาระดับกลุ่มจังหวัด ให้สอดคล้องกับนโยบายและแผนพัฒนาระบบข้อมูลสารสนเทศด้านการศึกษาของกระทรวงศึกษาธิการให้การสนับสนุนข้อมูลสารสนเทศด้านการศึกษาแก่คณะกรรมการบริหารข้อมูลสารสนเทศด้านศึกษาระดับกลุ่มจังหวัด และจัดทำรายงานผลการดำเนินงานด้านการบริหารข้อมูลสารสนเทศด้านศึกษาระดับกลุ่มจังหวัด

หน่วยงานกลางที่รับผิดชอบระบบข้อมูลสารสนเทศด้านการศึกษาและระบบฐานข้อมูลกลางระดับจังหวัด คือ สำนักงานเขตพื้นที่การศึกษาประถมศึกษา เขต 1 (สพป.1) สำนักงาน

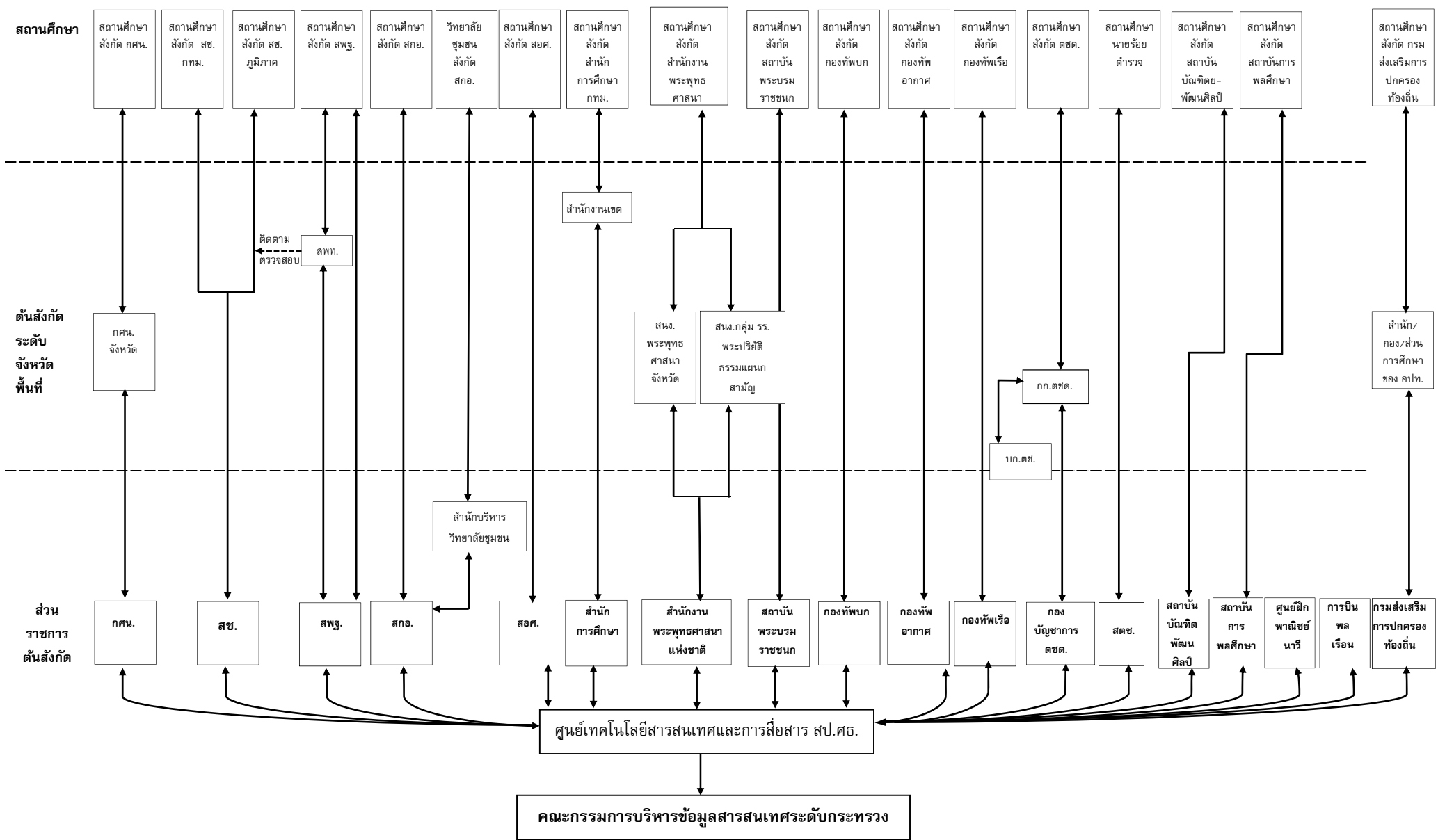
คณะกรรมการการศึกษาขั้นพื้นฐาน ซึ่งมีบทบาทหน้าที่ศึกษา วิเคราะห์ และประมวลผลข้อมูลสารสนเทศด้านการศึกษาในภาพรวมของจังหวัดให้สอดคล้องกับนโยบายและแผนพัฒนาระบบข้อมูลสารสนเทศด้านการศึกษาและแผนพัฒนาจังหวัด ประสานการจัดเก็บ รวบรวมข้อมูลพื้นฐาน ข้อมูลเฉพาะกิจ ให้ครบทุกหน่วยงานที่เกี่ยวข้องให้มีความสมบูรณ์ ถูกต้อง และเป็นปัจจุบัน รายงานผลการดำเนินงานด้านการพัฒนาข้อมูลสารสนเทศด้านการศึกษาประจำปี และเป็นคลังข้อมูลและฐานข้อมูลสารสนเทศด้านการศึกษาของจังหวัดที่มีการจัดเก็บข้อมูลอย่างเป็นระบบโดยใช้เทคโนโลยีสารสนเทศที่ทันสมัย รวมถึงสามารถให้บริการข้อมูลได้อย่างมีประสิทธิภาพ

ในการนี้ เพื่อให้สถานศึกษาทุกระดับ ทุกสังกัดทั้งในและนอกสังกัดกระทรวงศึกษาธิการ รวมถึงหน่วยงานด้านการศึกษาที่เกี่ยวข้องกับการจัดทำข้อมูลด้านการศึกษา ได้มีแนวปฏิบัติที่ชัดเจนเกี่ยวกับการบริหารจัดการข้อมูลสารสนเทศด้านการศึกษา สามารถนำไปสู่การปฏิบัติงานได้อย่างมีประสิทธิภาพ จึงจัดทำคู่มือฉบับนี้ขึ้นเพื่อใช้เป็นคู่มือสำหรับการปฏิบัติงานด้านข้อมูลสารสนเทศด้านการศึกษาต่อไป

2. การเคลื่อนไหลของข้อมูลสารสนเทศด้านการศึกษา



ภาพที่ 1 แสดงการเคลื่อนไหลของข้อมูลสารสนเทศด้านการศึกษา



ภาพที่ 2 แสดงการไหลของไหลของระบบข้อมูลสารสนเทศด้านการศึกษาศึกษาของส่วนราชการต้นสังกัด

3.แผนปฏิบัติการด้านข้อมูลสารสนเทศประจำปี

ตารางที่ 1 แผนปฏิบัติการด้านข้อมูลสารสนเทศประจำปี

ที่	กิจกรรม	ปีก่อนหน้า			ปีปัจจุบัน									ปีถัดไป			หน่วยงานหลัก ที่รับผิดชอบ			
		ต.ค.	พ.ย.	ธ.ค.	ม.ค.	ก.พ.	มี.ค.	เม.ย.	พ.ค.	มิ.ย.	ก.ค.	ส.ค.	ก.ย.	ต.ค.	พ.ย.	ธ.ค.		ม.ค.	ก.พ.	มี.ค.
1	ศึกษาวิเคราะห์ สรุปการดำเนินงานปีก่อนหน้า เตรียมการกำหนดแผนปฏิบัติการปีปัจจุบัน ปรับปรุง / กำหนดรายการข้อมูลกลางระดับ กระทรวง	■	■																	ศทท.สป.และส่วน ราชการต้นสังกัด ร่วมดำเนินการ
2	ขออนุมัติแผนปฏิบัติการ/แนวทางการดำเนินงาน/ รายการและมาตรฐานข้อมูลกลาง ต่อคณะกรรมการบริหารข้อมูลระดับกระทรวง		■	■																ศทท.สป.
3	ประสานแจ้งทุกหน่วยงานต้นสังกัด				■															ศทท.สป..
4	เตรียมฐานข้อมูลปีปัจจุบันปรับแบบจัดเก็บและ รายงาน				■															ศทท.สป..
5	อบรมการใช้งานระบบซอฟต์แวร์กลางระดับจังหวัด					■	■													ศทท.สป.
6	ประชุมเชิงปฏิบัติการเพื่อสร้างความเข้าใจร่วมกัน					■	■													ศทท.สป.
7	จัดประชุมคณะทำงานข้อมูลสารสนเทศ ด้านการศึกษาระดับจังหวัด คณะกรรมการบริหารข้อมูลสารสนเทศ ด้านการศึกษาระดับจังหวัด					■	■	■												สพป.1
8	จัดประชุมคณะกรรมการบริหารข้อมูลสารสนเทศ ด้านการศึกษาระดับกลุ่มจังหวัด					■	■	■												ศธภ.
9	อบรมการใช้งานระบบซอฟต์แวร์กลางระดับกระทรวง							■												ศทท.สป.
10	สถานศึกษา จัดเก็บข้อมูลสถิติและข้อมูลรายบุคคล									■										สถานศึกษา ทุกแห่ง
11	ส่วนราชการต้นสังกัดรวบรวมข้อมูลสถิติและข้อมูล รายบุคคล			■	■	■	■	■	■	■	■	■	■	■	■	■	■	■	■	ส่วนราชการ ต้นสังกัด.

ตารางที่ 1 แผนปฏิบัติการด้านข้อมูลสารสนเทศประจำปี (ต่อ)

ที่	กิจกรรม	ปีก่อนหน้า			ปีปัจจุบัน											ปีถัดไป			หน่วยงานหลัก ที่รับผิดชอบ		
		ต.ค.	พ.ย.	ธ.ค.	ม.ค.	ก.พ.	มี.ค.	เม.ย.	พ.ค.	มิ.ย.	ก.ค.	ส.ค.	ก.ย.	ต.ค.	พ.ย.	ธ.ค.	ม.ค.	ก.พ.		มี.ค.	
21	ศธภ. รวบรวมข้อมูล ประมวลผล วิเคราะห์และ รายงานคณะกรรมการ ระดับกลุ่มจังหวัด และจัดส่ง ให้ ศทท.สป.												■								ศธภ.
22	ประชุมเชิงปฏิบัติการเพื่อการประเมินผล การดำเนินงาน												■								ศทท.สป.
23	ประชุมคณะกรรมการ ระดับจังหวัดเพื่อรายงาน ผลการดำเนินงาน												■								สพป.1
24	การประชุมคณะกรรมการ ระดับกลุ่มจังหวัด เพื่อรายงานผลการดำเนินงาน												■								ศธภ.
25	การประชุมคณะกรรมการเพื่อรายงานผล การดำเนินงาน												■								ศทท.สป.
26	ศทท.สป จัดประชุมสรุปผลการดำเนินงานปีปัจจุบัน/ เตรียมการกำหนดแผนปฏิบัติการปีถัดไป												■								ศทท.สป.
27	ศทท.สป. ประมวลผลสถิติจากรายบุคคล															■					ศทท.สป.
28	ศทท.สป. สรุปข้อมูลสถิติด้านการศึกษาประจำปี และจัดพิมพ์เอกสารสถิติทางการศึกษาประจำปี												■			■					ศทท.สป.
29	ศทท.สป. เผยแพร่ข้อมูลสถิติทางการศึกษา ปีปัจจุบัน ผ่านเว็บไซต์ของกระทรวงศึกษาธิการ															■	■	■	■	■	ศทท.สป.
30	เริ่มปฏิบัติการกิจข้อมูลปีการศึกษาถัดไป																		■	■	ศทท.สป.และ ส่วนราชการ ต้นสังกัด ร่วมดำเนินการ

หมายเหตุ: ศทท.สป. หมายถึง ศูนย์เทคโนโลยีสารสนเทศและการสื่อสาร สำนักงานปลัดกระทรวงศึกษาธิการ

ศธภ. หมายถึง สำนักงานศึกษาธิการภาค

สพป. หมายถึง สำนักงานเขตพื้นที่การศึกษาประถมศึกษา

รายละเอียดแผนปฏิบัติการด้านข้อมูลสารสนเทศประจำปี

ในการประชุมคณะกรรมการบริหารข้อมูลสารสนเทศด้านการศึกษา ได้ให้ความเห็นชอบแผนปฏิบัติการด้านข้อมูลสารสนเทศประจำปี เพื่อให้ส่วนราชการ สถานศึกษา หน่วยงานที่เกี่ยวข้องดำเนินการให้เป็นไปตามระเบียบฯ ดังนี้

1. ศูนย์เทคโนโลยีสารสนเทศและการสื่อสาร และส่วนราชการต้นสังกัดร่วมกันดำเนินการศึกษาวิเคราะห์ สรุปการดำเนินงานจัดทำข้อมูลสารสนเทศด้านการศึกษาประจำปีการศึกษาที่ผ่านมา และจัดทำข้อเสนอเกี่ยวกับแผนปฏิบัติการด้านข้อมูลสารสนเทศประจำปีการศึกษาที่จะจัดเก็บข้อมูล รวมทั้งดำเนินการปรับปรุง และร่วมกันกำหนดรายการข้อมูลกลางสำหรับการจัดเก็บข้อมูลในระดับกระทรวง โดยดำเนินการภายในระยะเวลาตั้งแต่ 1 ตุลาคม ถึง 15 พฤศจิกายน

2. ศูนย์เทคโนโลยีสารสนเทศและการสื่อสาร ดำเนินการจัดการประชุมคณะกรรมการบริหารข้อมูลสารสนเทศ เพื่อขอความเห็นชอบแผนปฏิบัติการด้านข้อมูลสารสนเทศประจำปี แผนพัฒนาระบบข้อมูลสารสนเทศด้านการศึกษา ประกาศแบบรายการข้อมูล ฐานข้อมูลกลาง และรหัสมาตรฐานกลาง รวมถึงคำสั่ง หลักเกณฑ์และแนวปฏิบัติเพื่อดำเนินการใดๆ ให้เป็นไปตามระเบียบโดยดำเนินการภายในระยะเวลาตั้งแต่ 1 พฤศจิกายนถึง 31 ธันวาคม

3. ศูนย์เทคโนโลยีสารสนเทศและการสื่อสาร ดำเนินการประสานแจ้งแผนปฏิบัติการด้านข้อมูลสารสนเทศประจำปี แผนพัฒนาระบบข้อมูลสารสนเทศด้านการศึกษา แบบรายการข้อมูล ฐานข้อมูลกลาง รหัสมาตรฐานกลาง หลักเกณฑ์และแนวปฏิบัติที่ผ่านความเห็นชอบจากคณะกรรมการให้ทุกส่วนราชการต้นสังกัดและหน่วยงานที่เกี่ยวข้องทราบและถือปฏิบัติ และดำเนินการปรับปรุงแบบจัดเก็บข้อมูลสารสนเทศด้านการศึกษาและระบบฐานข้อมูล ตามที่คณะกรรมการกำหนด โดยดำเนินการภายในเดือนมกราคม

4. ศูนย์เทคโนโลยีสารสนเทศและการสื่อสาร จัดฝึกอบรมการใช้งานระบบซอฟต์แวร์กลางระดับจังหวัด ระดับกลุ่มจังหวัด ให้กับผู้แทนหน่วยงานที่เกี่ยวข้อง และจัดประชุมเชิงปฏิบัติการเพื่อสร้างความเข้าใจในการนำแผนปฏิบัติการด้านข้อมูลสารสนเทศประจำปีไปสู่การปฏิบัติ โดยดำเนินการภายในระยะเวลาตั้งแต่ 1 กุมภาพันธ์ ถึง 31 มีนาคม

5. สำนักงานเขตพื้นที่การศึกษาประถมศึกษาเขต 1 ดำเนินการจัดประชุมคณะกรรมการบริหารข้อมูลสารสนเทศด้านศึกษาระดับจังหวัด หรือหากมีการแต่งตั้งคณะกรรมการ คณะทำงานให้ดำเนินการจัดประชุมคณะทำงานข้อมูลสารสนเทศด้านศึกษาระดับจังหวัด โดยดำเนินการภายในระยะเวลาตั้งแต่ 1 กุมภาพันธ์ ถึง 30 เมษายน

6. สำนักงานศึกษาธิการภาค ดำเนินการจัดประชุมคณะกรรมการบริหารข้อมูลสารสนเทศด้านศึกษาระดับกลุ่มจังหวัด หรือหากมีการแต่งตั้งคณะอนุกรรมการ คณะทำงาน ให้ดำเนินการจัดประชุมคณะทำงานข้อมูลสารสนเทศด้านศึกษาระดับกลุ่มจังหวัด โดยดำเนินการภายในระยะเวลาตั้งแต่ 1 กุมภาพันธ์ ถึง 30 เมษายน

7. ศูนย์เทคโนโลยีสารสนเทศและการสื่อสาร จัดฝึกอบรมการใช้งานระบบซอฟต์แวร์กลางระดับกระทรวงให้ผู้แทนหน่วยงานที่เกี่ยวข้อง โดยดำเนินการภายในระยะเวลาตั้งแต่ 1 เมษายน ถึง 31 พฤษภาคม

8. สถานศึกษา ดำเนินการปรับปรุงข้อมูลและจัดเก็บ รวบรวม ตรวจสอบและประมวลผลข้อมูลสถิติ ด้านการศึกษา ข้อมูลรายบุคคลของนักเรียน นักศึกษา และข้อมูลรายสถานศึกษา (ข้อมูล ณ วันที่ 10 มิถุนายน) โดยดำเนินการภายในระยะเวลาตั้งแต่ 10 มิถุนายน ถึง 30 มิถุนายน

9. ส่วนราชการและหน่วยงานต้นสังกัด ดำเนินการจัดเก็บ รวบรวม ตรวจสอบและประมวลผลข้อมูล สถิติด้านการศึกษา ข้อมูลรายบุคคลของนักเรียน นักศึกษา และข้อมูลรายสถานศึกษา จากสถานศึกษา และหน่วยงานที่เกี่ยวข้อง ดำเนินการภายในระยะเวลาตั้งแต่ 15 ธันวาคม ถึง 30 กรกฎาคม

10. หน่วยงานต้นสังกัดในระดับจังหวัดหรือในพื้นที่ ดำเนินการประมวลผลและจัดส่งข้อมูลสถิติ ด้านการศึกษา ให้ส่วนราชการต้นสังกัดตามรูปแบบที่ส่วนราชการต้นสังกัดกำหนด และสำเนาข้อมูลส่งให้ คณะกรรมการบริหารข้อมูลสารสนเทศด้านการศึกษา ระดับจังหวัด (สพป.) และคณะกรรมการบริหาร ข้อมูลสารสนเทศด้านการศึกษา ระดับกลุ่มจังหวัด(ศธภ.) ตามรูปแบบที่คณะกรรมการกำหนด

11. ส่วนราชการต้นสังกัด ดำเนินการจัดเก็บ รวบรวม ตรวจสอบข้อมูลสถิติด้านการศึกษา และประมวลผลข้อมูลพร้อมจัดส่งให้ศูนย์เทคโนโลยีสารสนเทศและการสื่อสาร ตามรูปแบบที่กำหนด โดยในระยที่ 1 จัดส่งข้อมูลสถิติด้านการศึกษา (ข้อมูลเร่งด่วนและข้อมูลรหัสสถานศึกษา) ภายในระยะเวลาตั้งแต่ 15 มิถุนายน ถึง 15 สิงหาคม และระยที่ 2 จัดส่งข้อมูลสถิติประจำปี (8 แบบจัดเก็บข้อมูล สถิติด้านการศึกษา) ภายในระยะเวลาตั้งแต่ 1 สิงหาคม ถึง 30 กันยายน

12. ส่วนราชการต้นสังกัด ดำเนินการจัดเก็บ รวบรวม ตรวจสอบข้อมูลรายบุคคลของนักเรียน นักศึกษา บุคลากร และข้อมูลรายละเอียดของสถานศึกษา และประมวลผลข้อมูลพร้อมจัดส่งให้ ศูนย์เทคโนโลยีสารสนเทศและการสื่อสาร ตามรูปแบบที่กำหนด ภายในระยะเวลาตั้งแต่ 1 กรกฎาคม ถึง 30 กันยายน

13. ศูนย์เทคโนโลยีสารสนเทศและการสื่อสาร ดำเนินการตรวจสอบข้อมูลสถิติด้านการศึกษา ข้อมูล รายบุคคลของนักเรียน นักศึกษา บุคลากร และข้อมูลรายละเอียดของสถานศึกษาภายในระยะเวลาตั้งแต่ 1 กรกฎาคม ถึง 30 ตุลาคม

14. ส่วนราชการต้นสังกัด นำเข้าข้อมูลสถิติด้านการศึกษาผ่านเว็บไซต์ของศูนย์เทคโนโลยีสารสนเทศ และการสื่อสาร สำหรับส่วนราชการที่ยังไม่ได้บันทึกข้อมูล ภายในระยะเวลาตั้งแต่ 1 สิงหาคม ถึง 15 สิงหาคม

15. ศูนย์เทคโนโลยีสารสนเทศและการสื่อสาร แจ้งผลการตรวจสอบความถูกต้องของข้อมูลสถิติ ด้านการศึกษา ข้อมูลรายบุคคลของนักเรียน นักศึกษา บุคลากร และข้อมูลรายละเอียดของสถานศึกษา ให้กับส่วนราชการต้นสังกัด จำนวน 2 ครั้ง โดยที่ ครั้งที่ 1 ภายในระยะเวลาตั้งแต่ 15 สิงหาคม ถึง 30 สิงหาคม และครั้งที่ 2 ภายในระยะเวลาตั้งแต่ 1 ตุลาคม ถึง 15 ตุลาคม

16. ส่วนราชการต้นสังกัด ตรวจสอบ/ปรับปรุงข้อมูลสถิติด้านการศึกษา ข้อมูลรายบุคคล ของนักเรียน นักศึกษา บุคลากร และข้อมูลรายละเอียดของสถานศึกษาให้มีความถูกต้อง ประมวลผล และจัดส่งให้กับศูนย์เทคโนโลยีสารสนเทศและการสื่อสารตามรูปแบบที่กำหนด โดยที่ ครั้งที่ 1 ภายใน ระยะเวลาตั้งแต่ 1 กันยายน ถึง 30 กันยายนและครั้งที่ 2 ภายในระยะเวลาตั้งแต่ 15 ตุลาคม ถึง 30 ตุลาคม

17. สำนักงานศึกษาธิการภาค ดำเนินการรวบรวม ประมวลผลวิเคราะห์ ข้อมูลข้อมูลสถิติ ด้านการศึกษา และจัดทำรายงานผลการดำเนินงานตามแผนปฏิบัติการด้านข้อมูลสารสนเทศประจำปี

ต่อคณะกรรมการบริหารข้อมูลสารสนเทศระดับกลุ่มจังหวัดและคณะกรรมการ พร้อมทั้งแจ้งรายงานผลการดำเนินงานและสำเนาข้อมูลให้ศูนย์เทคโนโลยีสารสนเทศและการสื่อสาร ภายในระยะเวลาตั้งแต่ 1 กันยายน ถึง 30 กันยายน

18. สำนักงานเขตพื้นที่การศึกษาประถมศึกษา เขต 1 ดำเนินการรวบรวม ประมวลผลวิเคราะห์ ข้อมูลสถิติด้านการศึกษา และจัดทำรายงานผลการดำเนินงานตามแผนปฏิบัติการด้านข้อมูลสารสนเทศ ประจำปีต่อคณะกรรมการบริหารข้อมูลสารสนเทศระดับจังหวัดและคณะกรรมการ พร้อมทั้งแจ้งรายงานผลการดำเนินงานและสำเนาข้อมูลให้สำนักงานศึกษาธิการภาค และศูนย์เทคโนโลยีสารสนเทศและการสื่อสาร ภายในระยะเวลาตั้งแต่ 1 กันยายน ถึง 30 กันยายน

19. ศูนย์เทคโนโลยีสารสนเทศและการสื่อสาร จัดประชุมเชิงปฏิบัติการเพื่อประเมินผลการดำเนินงานตามแผนปฏิบัติการด้านข้อมูลสารสนเทศประจำปี แผนพัฒนาระบบข้อมูลสารสนเทศ ด้านการศึกษา หลักเกณฑ์และแนวปฏิบัติที่คณะกรรมการประกาศกำหนด ภายในระยะเวลาตั้งแต่ 1 กันยายน ถึง 30 กันยายน

20. สำนักงานเขตพื้นที่การศึกษาประถมศึกษา เขต 1 จัดการประชุมคณะกรรมการบริหารข้อมูลสารสนเทศด้านศึกษาระดับจังหวัด เพื่อจัดทำรายงานผลการดำเนินงานตามแผนปฏิบัติการด้านข้อมูลสารสนเทศประจำปีต่อคณะกรรมการบริหารข้อมูลสารสนเทศระดับจังหวัด ภายในระยะเวลาตั้งแต่ 1 กันยายน ถึง 30 กันยายน

21. สำนักงานศึกษาธิการภาค จัดการประชุมคณะกรรมการบริหารข้อมูลสารสนเทศด้านศึกษาระดับกลุ่มจังหวัด เพื่อจัดทำรายงานผลการดำเนินงานตามแผนปฏิบัติการด้านข้อมูลสารสนเทศประจำปีต่อคณะกรรมการบริหารข้อมูลสารสนเทศระดับกลุ่มจังหวัด ภายในระยะเวลาตั้งแต่ 1 กันยายน ถึง 30 กันยายน

22. ศูนย์เทคโนโลยีสารสนเทศและการสื่อสาร จัดประชุมคณะกรรมการเพื่อรายงานผลการดำเนินงานต่อคณะกรรมการบริหารข้อมูลสารสนเทศด้านการศึกษา ภายในระยะเวลาตั้งแต่ 1 กันยายน ถึง 30 กันยายน

23. ศูนย์เทคโนโลยีสารสนเทศและการสื่อสารจัดการประชุมเพื่อสรุปผลการดำเนินงานปีปัจจุบัน และจัดทำข้อเสนอแผนปฏิบัติการด้านข้อมูลสารสนเทศประจำปี แผนพัฒนาระบบข้อมูลสารสนเทศ ด้านการศึกษา หลักเกณฑ์และแนวปฏิบัติด้านการบริหารข้อมูลสารสนเทศด้านการศึกษาในปีการศึกษา ถัดไป ภายในระยะเวลาตั้งแต่ 15 สิงหาคม ถึง 30 กันยายน

24. ศูนย์เทคโนโลยีสารสนเทศและการสื่อสาร ดำเนินการประมวลผลข้อมูลรายบุคคลของนักเรียน นักศึกษา บุคลากร และข้อมูลรายละเอียดของสถานศึกษาให้เป็นข้อมูลสถิติด้านการศึกษา ภายในระยะเวลาตั้งแต่ 15 พฤศจิกายน ถึง 30 พฤศจิกายน

25. ศูนย์เทคโนโลยีสารสนเทศและการสื่อสาร สรุปข้อมูลสถิติด้านการศึกษาประจำปีการศึกษา และจัดพิมพ์เอกสารสถิติทางการศึกษาประจำปี ภายในระยะเวลาตั้งแต่ 15 พฤศจิกายน ถึง 30 พฤศจิกายน

26. ศูนย์เทคโนโลยีสารสนเทศและการสื่อสาร จัดทำข้อมูลสถิติด้านการศึกษาประจำปีการศึกษา ที่เป็นทางการ ขึ้นสู่เว็บไซต์ของกระทรวงศึกษาธิการ ตั้งแต่ 1 ตุลาคม

4. แนวปฏิบัติการจัดเก็บ รวบรวม ประมวลผลข้อมูลสถิติด้านการศึกษา

4.1 หน่วยงานที่รับผิดชอบการดำเนินการเกี่ยวกับการจัดเก็บ รวบรวม ตรวจสอบ และประมวลผลข้อมูลสถิติด้านการศึกษา

การจัดเก็บข้อมูลสถิติด้านการศึกษา มีการจัดเก็บข้อมูลจากสถานศึกษาที่กระจายอยู่ทั่วประเทศ และมีหน่วยงานต้นสังกัดและหน่วยงานที่เกี่ยวข้องทั้งในและนอกสังกัดกระทรวงศึกษาธิการอยู่หลายหน่วยงาน ประกอบด้วย

1. ศูนย์เทคโนโลยีสารสนเทศและการสื่อสาร สำนักงานปลัดกระทรวง กระทรวงศึกษาธิการ
2. สำนักงานคณะกรรมการส่งเสริมการศึกษาเอกชน สำนักงานปลัดกระทรวง กระทรวงศึกษาธิการ
3. สำนักงานส่งเสริมการศึกษานอกระบบและการศึกษาตามอัธยาศัย สำนักงาน ปลัดกระทรวงกระทรวงศึกษาธิการ
4. สำนักงานคณะกรรมการการศึกษาขั้นพื้นฐาน กระทรวงศึกษาธิการ
5. สำนักงานคณะกรรมการการอาชีวศึกษา กระทรวงศึกษาธิการ
6. สำนักงานคณะกรรมการการอุดมศึกษา กระทรวงศึกษาธิการ
7. โรงเรียนมหิตวิทยานุสรณ์ (องค์การมหาชน) กระทรวงศึกษาธิการ
8. กรมส่งเสริมการปกครองท้องถิ่น กระทรวงมหาดไทย
9. สำนักงานการศึกษา กรุงเทพมหานคร
10. มหาวิทยาลัยกรุงเทพมหานคร กรุงเทพมหานคร
11. ศูนย์ฝึกพาณิชย์นาวี กระทรวงคมนาคม
12. สถาบันการบินพลเรือน กระทรวงคมนาคม
13. กรมพัฒนาสังคมและสวัสดิการ กระทรวงการพัฒนาสังคมและความมั่นคงของมนุษย์
14. สถาบันพระบรมราชชนก กระทรวงสาธารณสุข
15. กองบัญชาการกองทัพไทย กระทรวงกลาโหม
16. กองทัพบก กระทรวงกลาโหม
17. กองทัพเรือ กระทรวงกลาโหม
18. กองทัพอากาศ กระทรวงกลาโหม
19. สถาบันการพลศึกษา กระทรวงการท่องเที่ยวและกีฬา
20. สถาบันบัณฑิตพัฒนศิลป์ กระทรวงวัฒนธรรม
21. สำนักงานพระพุทธศาสนาแห่งชาติ
22. โรงเรียนนายร้อยตำรวจ สำนักงานตำรวจแห่งชาติ
23. กองบัญชาการตำรวจตระเวนชายแดน สำนักงานตำรวจแห่งชาติ
24. สำนักงานศึกษาธิการภาค สำนักงานปลัดกระทรวงศึกษาธิการ
25. สำนักงานเขตพื้นที่การศึกษาประถมศึกษา เขต 1 สำนักงานคณะกรรมการการศึกษาขั้นพื้นฐาน กระทรวงศึกษาธิการ
26. สถานศึกษา หน่วยงานทางการศึกษา ทุกสังกัด ทุกระดับ

4.2 แบบรายการข้อมูลสำหรับการจัดเก็บข้อมูลสถิติด้านการศึกษา

1. รายชื่อสถานศึกษา
2. จำนวนห้องเรียน
 - 2.1 จำนวนห้องเรียน จำแนกตามระดับการศึกษาและชั้นปี
 - 2.2 จำนวนห้องเรียนสายอาชีพ จำแนกตามระดับการศึกษา ชั้นปีและประเภทวิชา
3. จำนวนนักเรียน
 - 3.1 จำนวนนักเรียนทั้งหมด จำแนกตามระดับการศึกษา ชั้นปีและเพศ
 - 3.2 จำนวนนักเรียนพิการ จำแนกตามระดับการศึกษา ชั้นปีและเพศ
 - 3.3 จำนวนนักเรียนสายอาชีพ จำแนกตามระดับการศึกษา ชั้นปี ประเภทวิชาและเพศ
 - 3.4 จำนวนนักเรียนพิการสายอาชีพ จำแนกตามระดับการศึกษา ชั้นปี ประเภทวิชา
และเพศ
 - 3.5 จำนวนนักเรียนด้อยโอกาส จำแนกตามระดับการศึกษา ชั้นปี และเพศ
 - 3.6 จำนวนนักเรียนรายชั้น จำแนกตามอายุ
4. จำนวนผู้สำเร็จการศึกษา
 - 4.1 จำนวนผู้สำเร็จการศึกษา จำแนกตามระดับการศึกษา ชั้นปีและเพศ
 - 4.2 จำนวนผู้สำเร็จการศึกษาสายอาชีพ จำแนกตามระดับการศึกษา ชั้นปี ประเภทวิชา
และเพศ
5. จำนวนนักเรียนต่างสัญชาติ
 - 5.1 จำนวนนักเรียนต่างสัญชาติ จำแนกตามระดับการศึกษา ชั้นปีและเพศ
 - 5.2 จำนวนนักเรียนต่างสัญชาติสายอาชีพ จำแนกตามระดับการศึกษา ชั้นปี ประเภทวิชา
และเพศ
6. จำนวนนักเรียนออกกลางคัน
 - 6.1 จำนวนผู้ออกกลางคันระดับประถมศึกษา จำแนกตามสาเหตุและเพศ
 - 6.2 จำนวนผู้ออกกลางคันระดับมัธยมศึกษาตอนต้น จำแนกตามสาเหตุและเพศ
 - 6.3 จำนวนผู้ออกกลางคันระดับมัธยมศึกษาตอนปลาย จำแนกตามสาเหตุและเพศ
 - 6.4 จำนวนผู้ออกกลางคันระดับประกาศนียบัตรวิชาชีพ จำแนกตามสาเหตุและเพศ
7. จำนวนผู้เรียนและผู้สำเร็จการศึกษานอกระบบ
 - 7.1 จำนวนผู้เรียนปกติประเภทการศึกษานอกระบบ จำแนกตาม ระดับการศึกษา
และเพศ
 - 7.2 จำนวนผู้เรียนพิการประเภทการศึกษานอกระบบ จำแนกตาม ระดับการศึกษา
และเพศ
 - 7.3 จำนวนผู้สำเร็จการศึกษาที่ปกติประเภทการศึกษานอกระบบ จำแนกตามระดับ
การศึกษาและเพศ
 - 7.4 จำนวนผู้สำเร็จการศึกษาที่พิการประเภทการศึกษานอกระบบ จำแนกตามระดับ
การศึกษาและเพศ
8. จำนวนบุคลากร

- 8.1 จำนวนบุคลากรที่ทำหน้าที่สอน จำแนกตามประเภทของบุคลากรและเพศ
- 8.2 จำนวนบุคลากรที่ทำหน้าที่สนับสนุน จำแนกตามประเภทของบุคลากรและเพศ
- 8.3 จำนวนบุคลากรที่ทำหน้าที่บริหาร จำแนกตามประเภทของบุคลากรและเพศ
- 8.4 จำนวนบุคลากรในสถานศึกษาที่ไม่มีวิทยฐานะหรือตำแหน่งทางวิชาการ

จำแนกตามวุฒิการศึกษาและเพศ

- 8.5 จำนวนบุคลากรในสถานศึกษา จำแนกตามวิทยฐานะ วุฒิการศึกษาและเพศ
- 8.6 จำนวนบุคลากรในสถานศึกษา จำแนกตามตำแหน่งทางวิชาการ วุฒิการศึกษา

และเพศ

4.3 แบบจัดเก็บข้อมูลสถิติด้านการศึกษาของแต่ละหน่วยงาน

เนื่องจากหน่วยงานที่จัดการศึกษาแต่ละแห่งอาจมีสถานภาพการจัดการศึกษาที่แตกต่างกัน จึงประยุกต์ใช้รูปแบบการจัดเก็บข้อมูลสถิติด้านการศึกษาจากแบบที่ 1-8 เฉพาะที่ปรากฏเครื่องหมาย “✓” ในตารางของแต่ละหน่วยงาน คือ

ชื่อหน่วยงาน	แบบจัดเก็บข้อมูลสถิติด้านการศึกษาที่																											
	1		2		3						4		5		6				7				8					
	1	2.1	2.2	3.1	3.2	3.3	3.4	3.5	3.6	4.1	4.2	5.1	5.2	6.1	6.2	6.3	6.4	7.1	7.2	7.3	7.4	8.1	8.2	8.3	8.4	8.5	8.6	
1. สำนักงานคณะกรรมการส่งเสริมการศึกษาเอกชน	✓	✓	✓	✓	✓	✓	✓	✓	✓	✓	✓	✓	✓	✓	✓	✓						✓	✓	✓	✓	✓		
2. สำนักงานส่งเสริมการศึกษานอกระบบและการศึกษาตามอัธยาศัย	✓																	✓	✓	✓	✓	✓	✓	✓	✓	✓		
3. สำนักงานคณะกรรมการการศึกษาขั้นพื้นฐาน	✓	✓	✓	✓	✓			✓	✓	✓		✓	✓	✓	✓	✓						✓	✓	✓	✓	✓		
4. สำนักงานคณะกรรมการการอาชีวศึกษา	✓	✓	✓		✓	✓	✓	✓	✓		✓	✓	✓				✓					✓	✓	✓	✓	✓		
5. สำนักงานคณะกรรมการการอุดมศึกษา	✓	✓		✓	✓	✓	✓	✓	✓	✓	✓	✓	✓	✓	✓	✓	✓					✓	✓	✓	✓		✓	
6. โรงเรียนมหิดลวิทยานุสรณ์	✓	✓		✓					✓	✓		✓				✓						✓	✓	✓	✓	✓		
7. กรมส่งเสริมการปกครองท้องถิ่น	✓	✓		✓	✓	✓	✓	✓	✓	✓	✓	✓	✓	✓	✓	✓	✓					✓	✓	✓	✓	✓		
8. สำนักงานการศึกษา กทม.	✓	✓		✓	✓			✓	✓	✓	✓			✓	✓	✓						✓	✓	✓	✓	✓		
9. ม.กรุงเทพมหานคร กทม.	✓	✓		✓	✓				✓	✓	✓											✓	✓	✓	✓	✓	✓	
10. ศูนย์ฝึกพาณิชย์นาวี	✓			✓					✓	✓		✓										✓	✓	✓	✓			

4.3 แบบจัดเก็บข้อมูลสถิติด้านการศึกษาของแต่ละหน่วยงาน(ต่อ)

ชื่อหน่วยงาน	แบบจัดเก็บข้อมูลสถิติด้านการศึกษาที่																											
	1		2		3						4		5		6				7				8					
	1	2.1	2.2	3.1	3.2	3.3	3.4	3.5	3.6	4.1	4.2	5.1	5.2	6.1	6.2	6.3	6.4	7.1	7.2	7.3	7.4	8.1	8.2	8.3	8.4	8.5	8.6	
11. สถาบันการบินพลเรือน	✓			✓	✓	✓			✓	✓	✓	✓	✓	✓	✓	✓	✓					✓	✓	✓	✓			
12. กรมพัฒนาสังคมและสวัสดิการ	✓	✓		✓	✓			✓	✓	✓		✓		✓	✓	✓						✓	✓	✓	✓	✓		
13. สถาบันพระบรมราชชนก	✓			✓	✓	✓			✓	✓	✓	✓				✓						✓	✓	✓	✓			
14. กองบัญชาการกองทัพไทย	✓	✓		✓		✓			✓	✓	✓	✓				✓						✓	✓	✓	✓			
15. กองทัพบก	✓	✓		✓		✓			✓	✓	✓	✓				✓						✓	✓	✓	✓			
16. กองทัพเรือ	✓	✓		✓		✓			✓	✓	✓	✓				✓						✓	✓	✓	✓			
17. กองทัพอากาศ	✓	✓		✓		✓			✓	✓	✓	✓				✓						✓	✓	✓	✓			
18. สถาบันการพลศึกษา	✓	✓		✓	✓				✓	✓		✓		✓	✓	✓						✓	✓	✓	✓	✓	✓	
19. สถาบันบัณฑิตพัฒนศิลป์	✓	✓		✓	✓	✓			✓	✓	✓	✓	✓	✓	✓	✓						✓	✓	✓	✓	✓	✓	
20. สำนักงานพระพุทธศาสนาแห่งชาติ	✓	✓		✓					✓	✓		✓			✓	✓						✓	✓	✓	✓			
21. โรงเรียนนายร้อยตำรวจ	✓			✓					✓	✓		✓										✓	✓	✓	✓			
22. กองบัญชาการตำรวจตระเวนชายแดน	✓	✓		✓	✓				✓	✓		✓		✓	✓	✓						✓	✓	✓	✓	✓		

5. แนวปฏิบัติการจัดเก็บ รวบรวม ประมวลผลข้อมูลรายบุคคลของนักเรียน นักศึกษา บุคลากร และข้อมูลสถานศึกษารายสถานศึกษา

5.1 หน่วยงานที่รับผิดชอบการดำเนินการด้านข้อมูลรายบุคคลและรายสถานศึกษา

เนื่องจากการจัดเก็บข้อมูลรายบุคคลของกระทรวงศึกษาธิการ มีการจัดเก็บข้อมูลจากสถานศึกษาที่กระจายอยู่ทั่วประเทศ และมีหน่วยงานต้นสังกัดและหน่วยงานที่เกี่ยวข้องทั้งในและนอกสังกัดกระทรวงศึกษาธิการอยู่หลายหน่วยงาน ประกอบด้วย

1. ศูนย์เทคโนโลยีสารสนเทศและการสื่อสาร สำนักงานปลัดกระทรวง กระทรวงศึกษาธิการ
2. สำนักงานคณะกรรมการส่งเสริมการศึกษาเอกชน สำนักงานปลัดกระทรวง
กระทรวงศึกษาธิการ
3. สำนักอำนวยการ สำนักงานปลัดกระทรวง กระทรวงศึกษาธิการ
4. สำนักงานส่งเสริมการศึกษานอกระบบและการศึกษาตามอัธยาศัย สำนักงานปลัดกระทรวง
กระทรวงศึกษาธิการ
5. สำนักงานคณะกรรมการข้าราชการครูและบุคลากรทางการศึกษา สำนักงานปลัดกระทรวง
กระทรวงศึกษาธิการ
6. สำนักงานเลขาธิการสภาการศึกษา กระทรวงศึกษาธิการ
7. สำนักงานคณะกรรมการการศึกษาขั้นพื้นฐาน กระทรวงศึกษาธิการ
8. สำนักงานคณะกรรมการการอาชีวศึกษา กระทรวงศึกษาธิการ
9. สำนักงานคณะกรรมการการอุดมศึกษา กระทรวงศึกษาธิการ
10. สถาบันส่งเสริมการสอนวิทยาศาสตร์และเทคโนโลยี (สสวท.) กระทรวงศึกษาธิการ
11. โรงเรียนมหิดลวิทยานุสรณ์ (องค์การมหาชน) กระทรวงศึกษาธิการ
12. สำนักงานเลขาธิการคุรุสภา กระทรวงศึกษาธิการ
13. สำนักงานส่งเสริมสวัสดิการและสวัสดิภาพครูและบุคลากรทางการศึกษา
กระทรวงศึกษาธิการ
14. กรมส่งเสริมการปกครองท้องถิ่น กระทรวงมหาดไทย
15. สำนักงานการศึกษา กรุงเทพมหานคร
16. มหาวิทยาลัยกรุงเทพมหานคร กรุงเทพมหานคร
17. ศูนย์ฝึกพาณิชยน์าวี กระทรวงคมนาคม
18. สถาบันการบินพลเรือน กระทรวงคมนาคม
19. กรมพัฒนาสังคมและสวัสดิการ กระทรวงการพัฒนาสังคมและความมั่นคงของมนุษย์
20. สถาบันพระบรมราชชนก กระทรวงสาธารณสุข
21. สถาบันการพลศึกษา กระทรวงการท่องเที่ยวและกีฬา
22. สถาบันบัณฑิตพัฒนศิลป์ กระทรวงวัฒนธรรม
23. สำนักงานพระพุทธศาสนาแห่งชาติ
24. กองบัญชาการตำรวจตระเวนชายแดน สำนักงานตำรวจแห่งชาติ
25. สถานศึกษา หน่วยงานทางการศึกษา ทุกสังกัด ทุกระดับ

5.2 การดำเนินการจัดเก็บรวบรวม ประมวลผลและรายงานข้อมูลรายบุคคลของนักเรียน นักศึกษา บุคลากร และข้อมูลสถานศึกษาของสถานศึกษา

การดำเนินการจัดเก็บรวบรวม ประมวลผลและรายงานข้อมูลรายบุคคลของนักเรียน นักศึกษา บุคลากร และข้อมูลสถานศึกษาของสถานศึกษาหน่วยงานทางการศึกษาทุกระดับและทุกสังกัด ให้หน่วยงานที่เกี่ยวข้องดำเนินการ ดังนี้

5.2.1 สถานศึกษา ดำเนินการจัดเก็บรวบรวม และตรวจสอบข้อมูลรายบุคคลของนักเรียน นักศึกษา บุคลากร และข้อมูลสถานศึกษาของสถานศึกษา โดยมีข้อมูลอย่างน้อยตามรายการข้อมูล และรูปแบบข้อมูลรายบุคคลของนักเรียน นักศึกษา บุคลากรและข้อมูลสถานศึกษาที่กำหนด พร้อมทั้งประมวลผลข้อมูลจัดส่งข้อมูลรายบุคคลให้กับหน่วยงานต้นสังกัดตามลำดับหรือตามที่หน่วยงานต้นสังกัด กำหนดโดยใช้โปรแกรมหรือระบบงานสารสนเทศตามที่หน่วยงานต้นสังกัดกำหนด

5.2.2 หน่วยงานต้นสังกัดของสถานศึกษาในระดับจังหวัดหรือระดับพื้นที่ ดำเนินการจัดเก็บ รวบรวม และตรวจสอบข้อมูลรายบุคคลของนักเรียน นักศึกษา บุคลากร และข้อมูลสถานศึกษา ของสถานศึกษาที่ได้รับจากสถานศึกษาภายใต้สังกัด และประมวลผลข้อมูล จัดส่งให้ ส่วนราชการ กรม/สำนักงานหรือกระทรวงต้นสังกัด

5.2.3 ส่วนราชการ กรม/สำนักงานหรือกระทรวงต้นสังกัด ดำเนินการจัดเก็บรวบรวม และตรวจสอบข้อมูลรายบุคคลของนักเรียน นักศึกษา บุคลากร และข้อมูลสถานศึกษาของสถานศึกษา จากหน่วยงานต้นสังกัดของสถานศึกษาในระดับจังหวัดหรือระดับพื้นที่ และประมวลผลข้อมูล จัดส่งข้อมูล ให้ศูนย์เทคโนโลยีสารสนเทศและการสื่อสาร โดยข้อมูลข้อมูลรายบุคคลของนักเรียน นักศึกษา บุคลากร และข้อมูลสถานศึกษาของสถานศึกษาต้องมีรูปแบบตามรายการและรูปแบบข้อมูลรายบุคคลของนักเรียน นักศึกษา บุคลากร และข้อมูลสถานศึกษาของสถานศึกษาที่กำหนด

5.2.4 ศูนย์เทคโนโลยีสารสนเทศและการสื่อสาร สำนักงานปลัดกระทรวงศึกษาธิการ ดำเนินการจัดเก็บรวบรวมตรวจสอบข้อมูลรายบุคคลของนักเรียน นักศึกษา บุคลากร และข้อมูล สถานศึกษาของสถานศึกษาของส่วนราชการต้นสังกัดและนำข้อมูลที่ถูกต้องเข้าสู่ฐานข้อมูลกลางระดับ กระทรวงหรือนำข้อมูลที่ผิดพลาดส่งคืนส่วนราชการต้นสังกัด

5.2.5 ส่วนราชการต้นสังกัด ดำเนินการปรับปรุงแก้ไขข้อมูลที่ผิดพลาดให้มีความถูกต้อง และจัดส่งให้กับศูนย์เทคโนโลยีสารสนเทศและการสื่อสาร

6. รายการข้อมูลและรูปแบบข้อมูลรายบุคคลของนักเรียน นักศึกษา บุคลากรและข้อมูลสถานศึกษา

6.1 รายการข้อมูลและรูปแบบข้อมูลรายบุคคลของบุคลากร

ที่	รายการข้อมูล	ชื่อฟิลด์	ประเภทข้อมูล	จำนวนหลัก	ระดับความสำคัญ	ระดับการศึกษาที่จัดเก็บ	หมายเหตุ
1	ปีการศึกษา	AcademicYear	ตัวเลข	4	1	ทุกระดับ	ปีการศึกษาปัจจุบันที่จัดเก็บข้อมูล (พ.ศ.)
2	ภาคการศึกษา	Semester	ตัวเลข	1	1	ทุกระดับ	ภาคการศึกษาปัจจุบันที่จัดเก็บข้อมูล
3	รหัสสถานศึกษา/หน่วยงาน	SchoolID	ตัวเลข	10	1	ทุกระดับ	รหัสที่ส่วนราชการต้นสังกัดกำหนด
4	รหัสกรม/องค์กรหลัก/หน่วยงานต้นสังกัด	DepartmentID	ตัวเลข	5	1	ทุกระดับ	รหัสที่สำนักงานปลัดกระทรวงศึกษาธิการกำหนด
ข้อมูลพื้นฐานบุคคล							
5	รหัสประจำตัวประชาชน	PersonID	ตัวเลข	13	1	ทุกระดับ	- เลขประจำตัวประชาชน 13 หลักหรือเลขที่หนังสือเดินทาง (Passport number) - ตัวเลข 13 หลักหรือใช้ตัวอักษรผสมกับตัวเลขให้ครบ 13 หลัก
6	รหัสคำนำหน้าชื่อ	PrefixCode	ตัวเลข	2	2	ทุกระดับ	รหัสที่กรมการปกครองกระทรวงมหาดไทยกำหนด
7	ชื่อ	FirstName	ตัวอักษร	40	1	ทุกระดับ	ชื่อ
8	ชื่อย่อกลาง	MiddleName	ตัวอักษร	80	1	ทุกระดับ	ชื่อย่อกลางหรือฉายาของพระสงฆ์ (ถ้ามี)
9	นามสกุล	LastName	ตัวอักษร	50	1	ทุกระดับ	นามสกุล
10	รหัสเพศ	GenderCode	ตัวเลข	1	1	ทุกระดับ	รหัสที่สำนักงานปลัดกระทรวงศึกษาธิการกำหนด
11	วันเดือนปีเกิด	Birthdate	วาดตปปป	8	1	ทุกระดับ	วันที่เดือนปี พ.ศ. เกิด
12	รหัสสัญชาติ	NationalityCode	ตัวเลข	3	2	ทุกระดับ	รหัสที่สำนักงานปลัดกระทรวงศึกษาธิการกำหนด
13	รหัสประเภทบุคลากร	PersonTypeCode	ตัวเลข	2	2	ทุกระดับ	รหัสที่สำนักงานปลัดกระทรวงศึกษาธิการกำหนด
14	รหัสชื่อตำแหน่ง	PositionCode	ตัวอักษร	2	1	ทุกระดับ	รหัสที่สำนักงานปลัดกระทรวงศึกษาธิการกำหนด
15	วันเดือนปีที่เข้ารับราชการ/เริ่มทำงาน	WorkDate	วาดตปปป	8	2	ทุกระดับ	วันเดือนปีพ.ศ.ที่บรรจุเข้ารับราชการ /เริ่มทำงาน
16	วันเดือนปี ที่เข้าสอน	TeachDate	วาดตปปป	10	1	ทุกระดับ	วันเดือนปีพ.ศ. ครั้งแรกที่เริ่มเข้าสอน
17	รหัสวิทยฐานะ	AcademicStanding Code	ตัวเลข	2	1	ทุกระดับ	เลขรหัสที่ใช้แสดงวิทยฐานะ

6.1 รายการข้อมูลและรูปแบบข้อมูลรายบุคคลของบุคลากร (ต่อ)

ที่	รายการข้อมูล	ชื่อฟิลด์	ประเภทข้อมูล	จำนวนหลัก	ระดับความสำคัญ	ระดับการศึกษาที่จัดเก็บ	หมายเหตุ
18	วันเดือนปีที่ได้รับวิทยฐานะ	AcademicStandingDate	วว/ตต/ปปปป	10	1	ทุกระดับ	วันเดือนปีพ.ศ. ที่ได้รับวิทยฐานะ
19	อัตราเงินเดือน	Salary	ตัวเลข	6	1	ทุกระดับ	เงินเดือน/ค่าจ้างตามบัญชีเงินเดือนรายเดือน
20	รหัสระดับการศึกษาที่สอน	TeachAcademicLevelCode	ตัวเลข	2	1	ทุกระดับ	นับจำนวนชั่วโมงที่สอนต่อ 1 ภาคเรียน ถ้าชั่วโมงสอนระดับใดมากที่สุดให้ถือว่าสอนในระดับนั้น
21	รหัสกลุ่มวิชาที่สอน	TeachSubjectCode	ตัวเลข	2	2	ทุกระดับ	รหัสที่ใช้แสดงกลุ่มวิชาที่สอนมากที่สุดเฉพาะในปีการศึกษาปัจจุบัน
22	รหัสวุฒิทางครู	TeacherQualificationsCode	ตัวเลข	1	1	ขั้นพื้นฐาน	รหัสที่ใช้แสดงการมีวุฒิทางครูตามประกาศของ สำนักงาน ก.ค.ศ.
23	รหัสประเภทใบประกอบวิชาชีพครู	TeacherCertificateCode	ตัวเลข	1	1	ขั้นพื้นฐาน	- รหัสที่ใช้แสดงประเภทใบประกอบวิชาชีพครูของคุรุสภา (ถ้ามี) - รหัสที่สำนักงานปลัดกระทรวงศึกษาธิการกำหนด
ข้อมูลที่อยู่ตามสำเนาทะเบียนบ้าน							
24	รหัสประจำบ้าน	Register HouseID	ตัวเลข	11	1	ทุกระดับ	รหัสประจำบ้าน (ตามสำเนาทะเบียนบ้าน)
25	เลขที่บ้าน	RegisterHouseNumber	ตัวอักษร	10	1	ทุกระดับ	เลขที่บ้าน (ตามสำเนาทะเบียนบ้าน)
26	หมู่ที่	RegisterVillageNumber	ตัวเลข	2	1	ทุกระดับ	หมู่ที่ (ตามสำเนาทะเบียนบ้าน)
27	ถนน	RegisterStreet	ตัวอักษร	80	2	ทุกระดับ	ชื่อถนน (ตามสำเนาทะเบียนบ้าน)
28	ซอย	RegisterSoi	ตัวอักษร	80	2	ทุกระดับ	ชื่อซอย (ตามสำเนาทะเบียนบ้าน)
29	ตรอก	RegisterTrok	ตัวอักษร	80	2	ทุกระดับ	ชื่อตรอก (ตามสำเนาทะเบียนบ้าน)
30	รหัสจังหวัด/อำเภอ/ตำบล	RegisterSubDistrictID	ตัวเลข	6	1	ทุกระดับ	รหัสประจำจังหวัด/อำเภอ/ตำบล
ข้อมูลที่อยู่ตามที่พักอาศัยจริง							
31	รหัสประจำบ้าน	HouseID	ตัวเลข	11	1	ทุกระดับ	รหัสประจำบ้าน (ตามที่พักอาศัยจริง)
32	เลขที่บ้าน	HomeNumber	ตัวอักษร	10	1	ทุกระดับ	เลขที่บ้าน (ตามที่พักอาศัยจริง)

6.1 รายการข้อมูลและรูปแบบข้อมูลรายบุคคลของบุคลากร (ต่อ)

ที่	รายการข้อมูล	ชื่อฟิลด์	ประเภทข้อมูล	จำนวนหลัก	ระดับความสำคัญ	ระดับการศึกษาที่จัดเก็บ	หมายเหตุ
33	หมู่ที่	VillageNumber	ตัวเลข	2	1	ทุกระดับ	หมู่ที่(ตามที่พักอาศัยจริง)
34	ถนน	Street	ตัวอักษร	80	2	ทุกระดับ	ชื่อถนน(ตามที่พักอาศัยจริง)
35	ซอย	Soi	ตัวอักษร	80	2	ทุกระดับ	ชื่อซอย(ตามที่พักอาศัยจริง)
36	ตรอก	Trok	ตัวอักษร	80	2	ทุกระดับ	ชื่อตรอก(ตามที่พักอาศัยจริง)
37	รหัสจังหวัด/ อำเภอ/ตำบล	SubDistrictID	ตัวเลข	6	1	ทุกระดับ	รหัสประจำจังหวัด/อำเภอ/ ตำบล
กลุ่มข้อมูลด้านความสามารถพิเศษ							
38	รหัสความสามารถ พิเศษ/ความ ชำนาญการ	TeacherExpertCode	ตัวเลข	2	2	ทุกระดับ	รหัสที่สำนักงาน ปลัดกระทรวงศึกษาธิการ กำหนด
กลุ่มข้อมูลด้านการศึกษา (กรอกข้อมูลได้มากกว่า 1 รายการ)							
39	รหัสระดับ การศึกษา	AcademicLevelCode	ตัวเลข	2	1	ทุกระดับ	- รหัสแสดงระดับการศึกษา ที่จบการศึกษาของบุคลากร - รหัสที่สำนักงาน ปลัดกระทรวงศึกษาธิการ กำหนด
40	รหัสวุฒิการศึกษา	DegreeCode	ตัวเลข	7	1	ทุกระดับ	- รหัสที่แสดงวุฒิการศึกษา ในแต่ละระดับการศึกษา - รหัสที่สำนักงาน ปลัดกระทรวงศึกษาธิการ กำหนด
41	ชื่อสาขาวิชาเอก	MajorTitle	ตัวอักษร	80	1	ทุกระดับ	ชื่อสาขาวิชาเอกที่จบการศึกษา ในแต่ละระดับ (ตามข้อมูล ข้างต้น) โดยจัดเก็บข้อมูลเป็น แบบข้อความเต็มรูปแบบ
กลุ่มข้อมูลด้านการอบรมพัฒนาความรู้ (กรอกข้อมูลได้มากกว่า 1 รายการ)							
42	รหัสประเภท การพัฒนาความรู้	TrainingTypeCode	ตัวเลข	2	2	ทุกระดับ	- รหัสที่ใช้แสดงประเภทของ การพัฒนาความรู้ - รหัสที่สำนักงาน ปลัดกระทรวงศึกษาธิการ กำหนด
43	หลักสูตรที่ ได้รับการพัฒนา ความรู้	TrainingCourseTitle	ตัวอักษร	80	2	ทุกระดับ	ชื่อหลักสูตรที่ได้รับการพัฒนา ความรู้
44	จำนวนชั่วโมง	TrainingHours	ตัวเลข	3	2	ทุกระดับ	จำนวนชั่วโมงที่ได้รับการ อบรมพัฒนาความรู้ในแต่ละ หลักสูตร
45	ปีที่ได้รับการ พัฒนาความรู้	TrainingYear	ตัวเลข	4	2	ทุกระดับ	ปีพ.ศ. ที่ได้รับการพัฒนา ความรู้

6.1 รายการข้อมูลและรูปแบบข้อมูลรายบุคคลของบุคลากร (ต่อ)

ที่	รายการข้อมูล	ชื่อฟิลด์	ประเภทข้อมูล	จำนวนหลัก	ระดับความสำคัญ	ระดับการศึกษาที่จัดเก็บ	หมายเหตุ
46	หน่วยงานที่ให้การพัฒนาความรู้	TainingInstitution	ตัวอักษร	80	2	ทุกระดับ	ชื่อหน่วยงานที่ให้การพัฒนาความรู้
47	รหัสประเทศที่ได้รับการพัฒนาความรู้	TainingCountryCode	ตัวเลข	3	2	ทุกระดับ	- รหัสแสดงประเทศที่ได้รับ การพัฒนาความรู้ - รหัสที่สำนักงาน ปลัดกระทรวงศึกษาธิการ กำหนด

หมายเหตุระดับความสำคัญ หมายถึง

1 = ข้อมูลที่ทุกหน่วยงานที่ต้องจัดส่งให้กระทรวงในเวลาที่กำหนด

2 = ข้อมูลที่หน่วยงานสามารถจัดส่งให้กระทรวงภายหลังจากเวลาที่กำหนดได้

6.2 รายการข้อมูลและรูปแบบข้อมูลรายบุคคลของนักเรียน นักศึกษา

ที่	รายการข้อมูล	ชื่อฟิลด์	ประเภทข้อมูล	จำนวนหลัก	ระดับความสำคัญ	ระดับการศึกษาที่จัดเก็บ	หมายเหตุ
1	ปีการศึกษา	AcademicYear	ตัวเลข	4	1	ทุกระดับ	ปีการศึกษาปัจจุบันที่จัดเก็บข้อมูล (พ.ศ.)
2	ภาคการศึกษา	Semester	ตัวเลข	1	1	ทุกระดับ	ภาคการศึกษาปัจจุบันที่จัดเก็บข้อมูล
3	รหัสสถานศึกษา/ หน่วยงาน	SchoolID	ตัวเลข	10	1	ทุกระดับ	รหัสของสถานศึกษา/ หน่วยงานเจ้าของข้อมูล
4	รหัสกรม/องค์กร หลัก/หน่วยงาน ต้นสังกัด	DepartmentID	ตัวเลข	5	1	ทุกระดับ	รหัสกรม/องค์กรหลัก/ หน่วยงานต้นสังกัด
ข้อมูลพื้นฐานบุคคล							
5	รหัสนักเรียน	StudentID	ตัวอักษร	13	1	ทุกระดับ	รหัสประจำตัวนักเรียน ตามที่ สถานศึกษา เป็นผู้กำหนดให้
6	รหัสประจำตัว ประชาชน	PersonID	ตัวเลข	13	1	ทุกระดับ	- เลขประจำตัวประชาชน 13 หลัก หรือเลขที่หนังสือ เดินทาง (Passport number) - ตัวเลข 13 หลัก หรือใช้ ตัวอักษรผสมกับตัวเลขให้ ครบ 13 หลัก
7	รหัสคำนำหน้าชื่อ	PrefixCode	ตัวเลข	2	1	ทุกระดับ	รหัสที่ใช้แสดงคำนำหน้าชื่อ
8	ชื่อ	FirstName	ตัวอักษร	40	1	ทุกระดับ	ชื่อ
9	ชื่อกลาง	MiddleName	ตัวอักษร	80	2	ทุกระดับ	ชื่อกลางหรือฉายาของ พระสงฆ์
10	นามสกุล	LastName	ตัวอักษร	50	1	ทุกระดับ	นามสกุล
11	รหัสเพศ	GenderCode	ตัวเลข	1	1	ทุกระดับ	รหัสที่ใช้แสดงเพศ
12	วันเดือนปีเกิด	Birthdate	ววดตปปปป	8	1	ทุกระดับ	วันที่เดือนปี พ.ศ. เกิด
13	รหัสสัญชาติ	NationalityCode	ตัวเลข	3	1	ทุกระดับ	รหัสที่ใช้แสดงสัญชาติ
ข้อมูลที่อยู่ (ตามสำเนาทะเบียนบ้าน)							
14	รหัสประจำบ้าน	RegisterHouseID	ตัวเลข	11	1	ทุกระดับ	เลขรหัสประจำบ้าน (ตามสำเนาทะเบียนบ้าน)
15	เลขที่บ้าน	RegisterHouseNumber	ตัวอักษร	10	1	ทุกระดับ	เลขที่บ้าน (ตามสำเนาทะเบียนบ้าน)
16	หมู่ที่	RegisterVillageNumber	ตัวเลข	2	1	ทุกระดับ	หมู่ที่ (ตามสำเนาทะเบียนบ้าน)
17	ถนน	RegisterStreet	ตัวอักษร	80	2	ทุกระดับ	ชื่อถนน (ตามสำเนาทะเบียนบ้าน)
18	ซอย	RegisterSoi	ตัวอักษร	80	2	ทุกระดับ	ชื่อซอย (ตามสำเนาทะเบียนบ้าน)
19	ตรอก	RegisterTrok	ตัวอักษร	80	2	ทุกระดับ	ชื่อตรอก (ตามสำเนาทะเบียนบ้าน)
20	รหัสจังหวัดอำเภอ ตำบล	RegisterSubDistrict Code	ตัวเลข	6	1	ทุกระดับ	รหัสประจำจังหวัดอำเภอ ตำบล

6.2 รายการข้อมูลและรูปแบบข้อมูลรายบุคคลของนักเรียน นักศึกษา (ต่อ)

ที่	รายการข้อมูล	ชื่อฟิลด์	ประเภทข้อมูล	จำนวนหลัก	ระดับความสำคัญ	ระดับการศึกษาที่จัดเก็บ	หมายเหตุ
ข้อมูลที่อยู่(ตามที่พักอาศัยจริง)							
21	รหัสประจำบ้าน	HouseID	ตัวเลข	11	1	ทุกระดับ	เลขรหัสประจำบ้าน (ตามที่พักอาศัยจริง)
22	เลขที่บ้าน	HouseNumber	ตัวอักษร	10	1	ทุกระดับ	เลขที่บ้าน (ตามที่พักอาศัยจริง)
23	หมู่ที่	VillageNumber	ตัวเลข	2	1	ทุกระดับ	หมู่ที่(ตามที่พักอาศัยจริง)
24	ถนน	Street	ตัวอักษร	80	2	ทุกระดับ	ชื่อถนน(ตามที่พักอาศัยจริง)
25	ซอย	Soi	ตัวอักษร	80	2	ทุกระดับ	ชื่อซอย(ตามที่พักอาศัยจริง)
26	ตรอก	Trok	ตัวอักษร	80	2	ทุกระดับ	ชื่อตรอก(ตามที่พักอาศัยจริง)
27	รหัสจังหวัด/ อำเภอ/ตำบล	SubDistrictCode	ตัวเลข	6	1	ทุกระดับ	รหัสประจำจังหวัด/อำเภอ/ ตำบล
28	รหัสความพิการ	DisabilityCode	ตัวเลข	2	1	ทุกระดับ	รหัสที่ใช้แสดงความพิการ
29	ส่วนสูง	Tall	ตัวเลข	3	2	ชั้นพื้นฐาน	ส่วนสูง หน่วยเป็น ซม.
30	น้ำหนัก	Weight	ตัวเลข	3	2	ชั้นพื้นฐาน	น้ำหนักหน่วยเป็น กก.
ข้อมูลบิดา-มารดา							
31	รหัสคำนำหน้าชื่อ บิดา	FatherPrefixCode	ตัวเลข	2	2	ทุกระดับ	รหัสที่ใช้แสดงคำนำหน้าชื่อ
32	ชื่อบิดา	FatherFirstName	ตัวอักษร	40	2	ทุกระดับ	ชื่อ
33	นามสกุลบิดา	FatherLastNameame	ตัวอักษร	50	2	ทุกระดับ	นามสกุล
34	รหัสความพิการ ของบิดา	FatherDisabilityCode	ตัวเลข	2	2	ทุกระดับ	รหัสที่ใช้แสดงความพิการ ของบิดา
35	รหัสสถานภาพ ของบิดา	FatherParentStatusCode	ตัวเลข	1	2	ทุกระดับ	รหัสที่ใช้แสดงสถานะการมี ชีวิตของบิดา หรืออื่นๆ
36	รายได้บิดาโดย เฉลี่ยต่อปี	FatherAnnualIncome	ตัวเลข	9	2	ทุกระดับ	รายได้โดยเฉลี่ยต่อปีของบิดา
37	รหัสอาชีพบิดา	FatherOccupationCode	ตัวเลข	2	2	ทุกระดับ	รหัสที่ใช้แสดงอาชีพของบิดา
38	รหัสคำนำหน้าชื่อ มารดา	MotherPrefixCode	ตัวเลข	2	2	ทุกระดับ	รหัสที่ใช้แสดงคำนำหน้าชื่อ
39	ชื่อมารดา	MotherFirstName	ตัวอักษร	40	2	ทุกระดับ	ชื่อ
40	นามสกุลมารดา	MotherLastName	ตัวอักษร	50	2	ทุกระดับ	นามสกุล
41	รหัสความพิการ ของมารดา	MotherDisabilityCode	ตัวเลข	2	2	ทุกระดับ	รหัสที่ใช้แสดงความพิการ ของมารดา
42	รหัสสถานภาพ ของมารดา	MotherParentStatusCode	ตัวเลข	1	2	ชั้นพื้นฐาน	รหัสที่ใช้แสดงสถานะการมี ชีวิตของมารดา หรืออื่นๆ
43	รายได้มารดาโดย เฉลี่ยต่อปี	MotherAnnualIncome	ตัวเลข	9	2	ชั้นพื้นฐาน	รายได้โดยเฉลี่ยต่อปีของ มารดา
44	รหัสอาชีพมารดา	MotherOccupationCode	ตัวเลข	2	2	ชั้นพื้นฐาน	รหัสที่ใช้แสดงอาชีพของ มารดา
45	รหัสสถานภาพ การสมรสของ บิดา-มารดา	MaritalStatusCode	ตัวเลข	2	2	ทุกระดับ	รหัสที่ใช้แสดงสถานภาพการ สมรสของบิดา-มารดา

6.2 รายการข้อมูลและรูปแบบข้อมูลรายบุคคลของนักเรียน นักศึกษา (ต่อ)

ที่	รายการข้อมูล	ชื่อฟิลด์	ประเภทข้อมูล	จำนวนหลัก	ระดับความสำคัญ	ระดับการศึกษาที่จัดเก็บ	หมายเหตุ
ชุดข้อมูลด้านการศึกษา (กรอกข้อมูลได้มากกว่า 1 ชุด)							
46	จำนวนพี่น้องทั้งหมด	BrethenNumber	ตัวเลข	2	2	ขั้นพื้นฐาน	จำนวนพี่น้องทั้งหมด (นับรวมตัวเอง) ซึ่งเกิดจากบิดา-มารดาเดียวกัน
47	จำนวนพี่น้องที่กำลังศึกษาอยู่	BrethenStudyingNumber	ตัวเลข	2	2	ขั้นพื้นฐาน	จำนวนพี่น้องทั้งหมดเฉพาะที่กำลังศึกษาอยู่ (นับรวมตัวเอง) ซึ่งเกิดจากบิดา-มารดาเดียวกัน
48	รหัสคำนำหน้าชื่อผู้ปกครอง	ParentPrefixCode	ตัวเลข	2	2	ขั้นพื้นฐาน	รหัสที่ใช้แสดงคำนำหน้าชื่อ
49	ชื่อผู้ปกครอง	ParentFirstName	ตัวอักษร	40	2	ขั้นพื้นฐาน	ชื่อ
50	นามสกุลผู้ปกครอง	ParentLastName	ตัวอักษร	50	2	ขั้นพื้นฐาน	นามสกุล
51	รหัสความพิการของผู้ปกครอง	ParentDisabilityCode	ตัวเลข	2	2	ขั้นพื้นฐาน	รหัสที่ใช้แสดงความพิการของผู้ปกครอง
52	รายได้ผู้ปกครองต่อปี	ParentAnnualIncome	ตัวเลข	9	2	ขั้นพื้นฐาน	รายได้โดยเฉลี่ยต่อปีของผู้ปกครอง
53	รหัสอาชีพผู้ปกครอง	ParentOccupationCode	ตัวเลข	2	2	ขั้นพื้นฐาน	รหัสที่ใช้แสดงอาชีพของผู้ปกครอง
54	รหัสความเกี่ยวข้องกับผู้ปกครอง	ParentRelationCode	ตัวเลข	2	2	ขั้นพื้นฐาน	รหัสที่ใช้แสดงความเกี่ยวข้องระหว่างผู้ปกครองกับนักเรียน
55	ปีการศึกษาที่เริ่มเข้าเรียน	AdmissionYear	ตัวเลข	4	1	ทุกระดับ	ปีการศึกษาแรกที่เริ่มเข้าเรียนในสถานศึกษาแห่งนี้ (ปี พ.ศ.)
56	รหัสระดับการศึกษา	AcademicLevelCode	ตัวเลข	2	1	ทุกระดับ	รหัสที่ใช้แสดงระดับการศึกษาปัจจุบัน
57	รหัสชั้นปี	GradeLevelCode	ตัวเลข	3	1	ทุกระดับ	ชั้นเรียนปัจจุบันที่กำลังศึกษาอยู่
58	รหัสหลักสูตร	CurriculumCode	ตัวเลข	2	1	ขั้นพื้นฐาน	รหัสที่ใช้แสดงหลักสูตร
59	รหัสประเภทวิชา	MajorCode	ตัวเลข	2	1	อาชีวะ	รหัสที่ใช้แสดงประเภทวิชา
60	รหัสสาขาวิชา	ProgramCode	ตัวเลข	2	1	อาชีวะ	รหัสที่ใช้แสดงสาขาวิชาเรียน
61	รหัสสาขางาน	CourseCode	ตัวเลข	2	1	อาชีวะ	รหัสที่ใช้แสดงสาขางาน
62	ผลการเรียนเฉลี่ยสะสม	GPA	ตัวเลข	4	2	ทุกระดับ	เกรดเฉลี่ยสะสม GPA (ถ้ามี)
ชุดข้อมูลด้านความถนัด / ความสามารถพิเศษ (กรอกข้อมูลได้มากกว่า 1 ชุด)							
63	รหัสความถนัด/ความสามารถพิเศษ	TalentCode	ตัวเลข	2	2	ทุกระดับ	รหัสที่ใช้แสดงความถนัดทางการเรียน/ความสามารถพิเศษที่เป็นประโยชน์ต่อการศึกษา

6.2 รายการข้อมูลและรูปแบบข้อมูลรายบุคคลของนักเรียน นักศึกษา (ต่อ)

ที่	รายการข้อมูล	ชื่อฟิลด์	ประเภทข้อมูล	จำนวนหลัก	ระดับความสำคัญ	ระดับการศึกษาที่จัดเก็บ	หมายเหตุ
ข้อมูลรูปถ่ายนักเรียน นักศึกษา							
64	รูปถ่าย	Image	Jpeg (200 × 220)		2	ทุกระดับ	รูปถ่ายนักเรียน (ตามระเบียบของสถานศึกษา)

หมายเหตุ ระดับความสำคัญ หมายถึง 1 = ข้อมูลที่ทุกหน่วยงานที่ต้องจัดส่งให้กระทรวงในเวลาที่กำหนด
2 = ข้อมูลที่หน่วยงานสามารถจัดส่งให้กระทรวงภายหลังจากเวลาที่กำหนดได้

6.3 รายการข้อมูลและรูปแบบข้อมูลสถานศึกษา

ที่	รายการข้อมูล	ชื่อฟิลด์	ประเภทข้อมูล	จำนวนหลัก	ระดับความสำคัญ	ระดับการศึกษาที่จัดเก็บ	หมายเหตุ
1	รหัสสถานศึกษา/ หน่วยงาน	SchoolID	ตัวเลข	10	1	ทุกระดับ	รหัสของสถานศึกษา/ หน่วยงาน
2	ชื่อสถานศึกษา/ หน่วยงานภาษาไทย	SchoolName	ตัวอักษร	120	1	ทุกระดับ	ชื่อภาษาไทย
3	ชื่อสถานศึกษา/ หน่วยงาน ภาษาอังกฤษ	SchoolNameEng	ตัวอักษร	120	2	ทุกระดับ	ชื่อภาษาอังกฤษ
ข้อมูลที่อยู่ของสถานศึกษา/หน่วยงาน(ตามสำเนาทะเบียนบ้าน)							
4	รหัสประจำบ้าน	HomeID	ตัวเลข	11	1	ทุกระดับ	เลขรหัสประจำบ้าน (ตามสำเนาทะเบียนบ้าน)
5	เลขที่บ้าน	HouseNumber	ตัวอักษร	10	1	ทุกระดับ	เลขที่บ้าน (ตามสำเนาทะเบียนบ้าน)
6	หมู่ที่	VillageNumber	ตัวเลข	2	1	ทุกระดับ	หมู่ที่ (ตามสำเนาทะเบียนบ้าน)
7	ตรอก	Trok	ตัวอักษร	80	2	ทุกระดับ	ชื่อตรอก (ตามสำเนาทะเบียนบ้าน)
8	ซอย	Soi	ตัวอักษร	80	2	ทุกระดับ	ชื่อซอย (ตามสำเนาทะเบียนบ้าน)
9	ถนน	Street	ตัวอักษร	80	2	ทุกระดับ	ชื่อถนน (ตามสำเนาทะเบียนบ้าน)
10	รหัสจังหวัด/อำเภอ/ ตำบล	SubDistrictCode	ตัวเลข	6	1	ทุกระดับ	รหัสประจำจังหวัด/อำเภอ/ ตำบล
11	รหัสไปรษณีย์	PostCode	ตัวเลข	5	1	ทุกระดับ	รหัสไปรษณีย์
12	หมายเลขโทรศัพท์	Telephone	ตัวอักษร	30	2	ทุกระดับ	หมายเลขโทรศัพท์ที่ติดต่อได้
13	หมายเลขโทรสาร	Fax	ตัวอักษร	30	2	ทุกระดับ	หมายเลขโทรสารที่ติดต่อได้
14	รหัสไปรษณีย์ อิเล็กทรอนิกส์	Email	ตัวอักษร	80	2	ทุกระดับ	e-mail ที่ติดต่อได้
15	ที่อยู่เว็บไซต์	Website	ตัวอักษร	80	1	ทุกระดับ	ชื่อเว็บไซต์ของสถานศึกษา/ หน่วยงาน
16	วันเดือนปีที่ก่อตั้ง	FoundedDate	ววดตปปปป	8	1	ทุกระดับ	วันเดือนปีพ.ศ.ที่ได้รับอนุมัติ ให้ก่อตั้งสถานศึกษา/ หน่วยงานที่จัดการศึกษา/วัน เดือนปีที่ได้รับอนุญาต (สข.)
17	รหัสกรม	DepartmentID	ตัวเลข	5	1	ทุกระดับ	รหัสกรม/องค์กรหลัก/ หน่วยงานต้นสังกัด
18	รหัสประเภท สถานศึกษา/ หน่วยงาน	SchoolTypeCode	ตัวเลข	2	1	ทุกระดับ	รหัสประเภทสถานศึกษา/ หน่วยงานที่จัดการศึกษา
19	รหัสการเป็นวิทยา เขต	CampusCode	ตัวเลข	1	1	ทุกระดับ	รหัสการเป็นวิทยาเขต

6.3 รายการข้อมูลและรูปแบบข้อมูลสถานศึกษา (ต่อ)

ที่	รายการข้อมูล	ชื่อฟิลด์	ประเภทข้อมูล	จำนวนหลัก	ระดับความสำคัญ	ระดับการศึกษาที่จัดเก็บ	หมายเหตุ
20	รหัสการตั้งอยู่ในหรือนอกเขตเทศบาล	MunicipalCode	ตัวเลข	1	2	ทุกระดับ	รหัสการตั้งอยู่ในหรือนอกเขตเทศบาล (1 ในเขตเทศบาล 2 นอกเขตเทศบาล)
21	ชื่อ-สกุลผู้บริหาร	PresidentName	ตัวอักษร	100	2	ทุกระดับ	ค่านำหน้าพร้อมชื่อ-นามสกุลของผู้บริหารระดับสูงในสถานศึกษา/หน่วยงานที่จัดการศึกษา
ชุดข้อมูลขนาดและพื้นที่(กรอกข้อมูลได้มากกว่า 1 ชุด)							
22	เนื้อที่สถานศึกษา/ไร่	AreaRaiNumber	ตัวเลข	3	2	ทุกระดับ	เนื้อที่ของสถานศึกษาในโฉนดแต่ละแปลง มีหน่วยเป็นไร่
23	เนื้อที่สถานศึกษา/งาน	AreaNgaanNumber	ตัวเลข	1	2	ทุกระดับ	เนื้อที่ของสถานศึกษาในโฉนดแต่ละแปลง มีหน่วยเป็นงาน
24	เนื้อที่สถานศึกษา/ตารางวา	AreaWaNumber	ตัวเลข	3	2	ทุกระดับ	เนื้อที่ของสถานศึกษาในโฉนดแต่ละแปลง มีหน่วยเป็นตารางวา
25	รหัสสิทธิการถือครอง	RightsHoldingCode	ตัวเลข	1	2	ทุกระดับ	รหัสสิทธิการถือครองที่ดิน
ชุดข้อมูลพิกัดทางภูมิศาสตร์ตามมาตรฐาน Indian Datum							
26	ค่าตำแหน่งพิกัดทาง Latitude	Latitude	ตัวเลข	9	1	ทุกระดับ	ค่าตำแหน่งพิกัดทาง Latitude ตัวเลขก่อนจุดทศนิยม 2 หลัก และตัวเลขหลังจุดทศนิยม 6 หลัก เช่น 15.315976
27	ค่าตำแหน่งพิกัดทาง Longitude	Longitude	ตัวเลข	10	1	ทุกระดับ	ค่าตำแหน่งพิกัดทาง Longitude ตัวเลขก่อนจุดทศนิยม 3 หลักและตัวเลขหลังจุดทศนิยม 6 หลัก เช่น 104.842529
ชุดข้อมูลระบบการจัดการศึกษา (กรอกข้อมูลได้มากกว่า 1 ชุด)							
28	รหัสระบบการจัดการศึกษา	EducationSystemTypeID	ตัวเลข	1	1	ทุกระดับ	รหัสที่ใช้แสดงชื่อระบบการจัดการศึกษา
กลุ่มข้อมูลเกี่ยวกับการเปิดสอน(กรอกข้อมูลได้มากกว่า 1 รายการ)							
29	รหัสระดับชั้นปี	AcademicLevelCode	ตัวเลข	2	1	ทุกระดับ	รหัสที่ใช้แสดงระดับชั้นปีที่เปิดให้มีการเรียนการสอน
30	จำนวนห้องเรียน	ClassroomNumber	ตัวเลข	2	1	ชั้นพื้นฐาน	จำนวนห้องเรียนที่เปิดให้มีการเรียนการสอน
ชุดข้อมูลเกี่ยวกับรางวัลที่ได้รับ(กรอกข้อมูลได้มากกว่า 1 ชุด)							
31	ปีที่ได้รับรางวัล	AwardYear	ตัวเลข	4	2	ทุกระดับ	ปี พ.ศ.ที่ได้รับรางวัล
32	ชื่อรางวัล	AwardName	ตัวอักษร	120	2	ทุกระดับ	ชื่อรางวัลที่ได้รับ
33	แหล่งที่มาของรางวัล	AwardSource	ตัวอักษร	80	2	ทุกระดับ	ชื่อหน่วยงานที่เป็นผู้จัดสรรรางวัล

6.3 รายการข้อมูลและรูปแบบข้อมูลสถานศึกษา (ต่อ)

ที่	รายการข้อมูล	ชื่อฟิลด์	ประเภทข้อมูล	จำนวนหลัก	ระดับความสำคัญ	ระดับการศึกษาที่จัดเก็บ	หมายเหตุ
ชุดข้อมูลเกี่ยวกับอาคารสถานที่ (กรอกข้อมูลได้มากกว่า 1 ชุด)							
34	รหัสชนิดอาคาร/ สิ่งก่อสร้าง	BuildingTypeCode	ตัวเลข	2	2	ขั้นพื้นฐาน	รหัสที่ใช้แสดงชนิดของอาคารหรือสิ่งก่อสร้าง
35	จำนวนอาคาร	BuildingNumber	ตัวเลข	2	2	ขั้นพื้นฐาน	จำนวนของอาคารหรือสิ่งก่อสร้างแต่ละชนิด
ชุดข้อมูลเกี่ยวกับห้องเรียนพิเศษ (กรอกข้อมูลได้มากกว่า 1 ชุด)							
36	รหัสประเภทห้อง	SpecialClassroom TypeCode	ตัวเลข	2	2	ขั้นพื้นฐาน	รหัสที่ใช้แสดงประเภทห้องเรียนพิเศษ
37	จำนวนห้องพิเศษ	SpecialClassroom Number	ตัวเลข	2	2	ขั้นพื้นฐาน	จำนวนห้องเรียนแต่ละประเภท
ชุดข้อมูลเกี่ยวกับสาธารณูปโภค (กรอกข้อมูลได้มากกว่า 1 ชุด)							
38	รหัสแหล่งน้ำ	WaterTypeCode	ตัวเลข	1	1	ขั้นพื้นฐาน	รหัสที่ใช้แสดงข้อมูลการมีแหล่งน้ำของสถานศึกษา/หน่วยงานที่จัดการศึกษา
39	ความขาดแคลนน้ำ	WaterDuringShortage	ตัวอักษร	20	1	ขั้นพื้นฐาน	ช่วงระยะเวลาที่ขาดแคลนน้ำหรือต้องการความช่วยเหลือจากส่วนกลาง
40	รหัสไฟฟ้า	ElectricTypeCode	ตัวเลข	1	1	ขั้นพื้นฐาน	รหัสที่ใช้แสดงข้อมูลการมีไฟฟ้าของสถานศึกษา/หน่วยงานที่จัดการศึกษา
41	รหัสประเภทโทรศัพท์	TelephoneTypeCode	ตัวเลข	3	1	ขั้นพื้นฐาน	รหัสที่ใช้แสดงข้อมูลการมีโทรศัพท์ของสถานศึกษา/หน่วยงานที่จัดการศึกษา
42	รหัสการมีอินเทอร์เน็ต	InternetTypeCode	ตัวเลข	3	1	ขั้นพื้นฐาน	รหัสที่ใช้แสดงข้อมูลความสามารถในการเชื่อมต่ออินเทอร์เน็ตของสถานศึกษา
43	ความเร็วเชื่อมต่ออินเทอร์เน็ต	InternetSpeed	ตัวอักษร	10	1	ขั้นพื้นฐาน	ความเร็วที่ใช้ในการรับส่งข้อมูลผ่านระบบอินเทอร์เน็ต
ข้อมูลทางด้านสถิติ							
44	จำนวนเครื่องคอมพิวเตอร์สำหรับการเรียนการสอน	ComputerTeach Number	ตัวเลข	4	1	ขั้นพื้นฐาน	จำนวนเครื่องคอมพิวเตอร์สำหรับการเรียนการสอนที่ยังสามารถใช้งานได้
45	จำนวนเครื่องคอมพิวเตอร์สำหรับการบริหารจัดการ	Computer ManageNumber	ตัวเลข	4	1	ขั้นพื้นฐาน	จำนวนเครื่องคอมพิวเตอร์สำหรับบริหารจัดการที่ยังสามารถใช้งานได้ในปัจจุบัน
46	จำนวนห้องน้ำสำหรับนักเรียนชาย	ToiletsMaleNumber	ตัวเลข	4	1	ขั้นพื้นฐาน	จำนวนห้องน้ำสำหรับนักเรียนชาย
47	จำนวนห้องน้ำสำหรับนักเรียนหญิง	ToiletsWomanNumber	ตัวเลข	4	1	ขั้นพื้นฐาน	จำนวนห้องน้ำสำหรับนักเรียนหญิง

หมายเหตุ: ระดับความสำคัญ หมายถึง 1 = ข้อมูลที่ทุกหน่วยงานที่ต้องจัดส่งให้กระทรวงในเวลาที่กำหนด

2 = ข้อมูลที่หน่วยงานสามารถจัดส่งให้กระทรวงภายหลังเวลาที่กำหนดได้

7. คำอธิบายและความหมายของข้อมูลรายบุคคลและรายสถานศึกษา

7.1 ข้อมูลรายบุคคล/สถานศึกษา

หมายถึง ข้อมูลรายบุคคลและข้อมูลรายสถานศึกษาประกอบด้วย

1. ข้อมูลรายบุคคลของนักเรียน นักศึกษา นิสิต และผู้เรียน จำนวน 64 รายการ
2. ข้อมูลรายบุคคลของบุคลากร จำนวน 47 รายการ
3. ข้อมูลรายละเอียดของสถานศึกษา จำนวน 47 รายการ

ซึ่งเป็นการจัดเก็บข้อมูลในสถานศึกษาและหน่วยงานต่างๆ ที่จัดการศึกษาทั้งในและนอกสังกัดกระทรวงศึกษาธิการ

7.2 ความหมายของข้อมูลรายบุคคล

7.2.1 ข้อมูลบุคลากร หมายถึง ข้อมูลรายละเอียดของบุคลากรที่ทำหน้าที่สอนและทำหน้าที่สนับสนุนการสอน รวมถึงบุคลากรที่ปฏิบัติงานในสถานศึกษาและหน่วยงานทางการศึกษา ทั้งในส่วนกลางและส่วนภูมิภาคประกอบด้วยบุคลากรประเภท ดังต่อไปนี้

1. ข้าราชการพลเรือนสามัญหรือข้าราชการสามัญสังกัด กทม.
2. ข้าราชการครู
3. ข้าราชการตำรวจ
4. ข้าราชการทหาร
5. ข้าราชการพลเรือนในสถาบันอุดมศึกษา
6. ครูอาสา
7. บุคลากรทางการศึกษา
8. ครูโรงเรียนเอกชน
9. บุคลากรโรงเรียนเอกชน
10. บุคลากรประเภทภูมิปัญญา
11. พนักงานของรัฐ
12. พนักงานมหาวิทยาลัย
13. พนักงานราชการ
14. ครูอัตราจ้าง
15. ผู้สอน/ลูกจ้างประจำ/ครูประจำ
16. อาจารย์/ครูพิเศษ/อาจารย์พิเศษ
17. บุคลากรประเภทอื่น

รายการข้อมูล	ความหมาย
ปีการศึกษา	ปีการศึกษาปัจจุบันที่จัดเก็บข้อมูล (พ.ศ.)
ภาคการศึกษา	ภาคการศึกษาปัจจุบันที่จัดเก็บข้อมูล
รหัสสถานศึกษา/หน่วยงาน	รหัสสถานศึกษาหรือหน่วยงานทางการศึกษา ที่ส่วนราชการต้นสังกัดกำหนดตามแนวทางที่สำนักงาน ปลัดกระทรวงศึกษาธิการกำหนด
รหัสกรม/องค์กรหลัก/หน่วยงานต้นสังกัด	รหัสข้อมูลกลางที่สำนักงานปลัดกระทรวงศึกษาธิการ กำหนด สำหรับใช้แทนข้อมูล โดยมีจำนวน 5 หลัก
ข้อมูลพื้นฐานบุคคล	
รหัสประจำตัวประชาชน	<ul style="list-style-type: none"> - รหัสประจำตัวประชาชน 13 หลักจะวางไม่ได้และซ้ำกัน ไม่ได้(เฉพาะในสพฐ.) ในแต่ละหน่วยงานต้นสังกัด (ไม่ มีตัวคั่นระหว่างรหัส) - รหัสประจำตัวตามบัตรประจำตัวประชาชน/หรือตาม หนังสือเดินทาง/หรือตามหลักการที่กำหนดร่วมกัน - สำหรับบุคคลที่ไม่มี 13 หลักให้กำหนดขึ้นเองโดยใช้ รหัสหลักแรกดังนี้ <ul style="list-style-type: none"> - สพฐ. ใช้หลักแรกเป็นตัวอักษร G - สอศ. ใช้หลักแรกเป็นตัวอักษร V - สช. ใช้หลักแรกเป็นตัวอักษร P - สกอ. ใช้หลักแรกเป็นรหัสอักษรย่อของประเทศ 2 หลัก - กศน. ใช้หลักแรกเป็นตัวอักษร N - สถานศึกษาสังกัดอื่นใช้หลักแรกเป็นตัวอักษร G และ อีก 12 หลักที่เหลือให้ส่วนราชการต้นสังกัดกำหนด
รหัสคำนำหน้าชื่อ	รหัสข้อมูลกลางที่สำนักงานปลัดกระทรวงศึกษาธิการ กำหนด ตามรหัสมาตรฐานกลางของกระทรวงมหาดไทย สำหรับใช้แทนข้อมูล โดยมีจำนวน 5 หลัก
ชื่อ	ชื่อตามทะเบียนบ้าน
ชื่อย่อ	ชื่อย่อหรือฉายาพระสงฆ์ (ถ้ามี)
นามสกุล	นามสกุลตามทะเบียนบ้าน
รหัสเพศ	รหัสข้อมูลกลางที่สำนักงานปลัดกระทรวงศึกษาธิการ กำหนดสำหรับใช้แทนข้อมูล ประกอบด้วย 1 ใช้แทนเพศ ชาย และ 2 ใช้แทนเพศหญิง)
วันเดือนปีเกิด	วันเดือนปีเกิดตามทะเบียนบ้าน ประกอบด้วย ตัวเลขแสดง วันที่เกิดจำนวน 2 หลัก ตามด้วยตัวเลขแสดงเดือนเกิด

รายการข้อมูล	ความหมาย
	จำนวน 2 หลัก ตามด้วยตัวเลขแสดงปีเกิดเป็นพุทธศักราช จำนวน 4 หลักซึ่งถ้าไม่มีวันหรือเดือนให้ใช้เลข 00 แทน เช่น ถ้าเกิดวันที่ 2 มกราคม 2535 ให้กรอกข้อมูลเป็น 02012535
รหัสสัญชาติ	รหัสข้อมูลกลางที่สำนักงานปลัดกระทรวงศึกษาธิการ กำหนด ตามรหัสมาตรฐานกลางของกระทรวงมหาดไทย สำหรับใช้แทนข้อมูลสัญชาติบุคคล โดยมีจำนวน 3 หลัก (099 ไทย)
รหัสประเภทบุคลากร	รหัสข้อมูลกลางที่สำนักงานปลัดกระทรวงศึกษาธิการ กำหนด
รหัสชื่อตำแหน่ง	รหัสข้อมูลกลางที่สำนักงานปลัดกระทรวงศึกษาธิการ กำหนด
วันเดือนปีที่เข้ารับราชการ/เริ่มทำงาน	วันเดือนปีที่เข้าเริ่มเข้ารับราชการหรือเริ่มทำงาน ประกอบด้วย ตัวเลขแสดงวันที่เกิดจำนวน 2 หลัก ตามด้วย ตัวเลขแสดงเดือนเกิดจำนวน 2 หลัก ตามด้วยตัวเลขแสดงปีเกิดเป็นพุทธศักราชจำนวน 4 หลักซึ่งถ้าไม่มีวันหรือเดือนให้ใช้เลข 00 แทน เช่น ถ้าเกิดวันที่ 2 มกราคม 2535 ให้กรอกข้อมูลเป็น 02012535
วันเดือนปีที่เข้าสอน	วันเดือนปีที่เข้าสอน ประกอบด้วย ตัวเลขแสดงวันที่เกิดจำนวน 2 หลัก ตามด้วยตัวเลขแสดงเดือนเกิดจำนวน 2 หลัก ตามด้วยตัวเลขแสดงปีเกิดเป็นพุทธศักราช จำนวน 4 หลักซึ่งถ้าไม่มีวันหรือเดือนให้ใช้เลข 00 แทน เช่น ถ้าเกิดวันที่ 2 มกราคม 2535 ให้กรอกข้อมูลเป็น 02012535
รหัสวิทยฐานะ	รหัสข้อมูลกลางที่สำนักงานปลัดกระทรวงศึกษาธิการ กำหนด ใช้แสดงวิทยฐานะครู ตามประกาศของ สำนักงาน ก.ค.ศ.
วันเดือนปีที่ได้รับวิทยฐานะ	วันเดือนปีพ.ศ. ที่ได้รับวิทยฐานะครู
อัตราเงินเดือน	เงินเดือนที่ได้รับต่อเดือน ไม่รวมเงินประจำตำแหน่งหรือเงินพิเศษอื่น
รหัสระดับการศึกษาที่สอน	จำนวนชั่วโมงที่สอนต่อ 1 ภาคเรียน ถ้าชั่วโมงสอนในระดับการศึกษาใดมากที่สุดให้ถือว่าสอนในระดับการศึกษานั้น
รหัสกลุ่มวิชาที่สอน	จำนวนชั่วโมงที่สอนต่อ 1 ปีการศึกษา ถ้าชั่วโมงสอนในกลุ่มวิชาที่สอนใดมากที่สุดให้ถือว่าสอนในกลุ่มวิชานั้น โดยใช้ตามรหัสข้อมูลกลางที่สำนักงานปลัดกระทรวง

รายการข้อมูล	ความหมาย
	ศึกษาธิการกำหนด
รหัสวุฒิทางครู (มี/ไม่มี)	รหัสข้อมูลกลางที่สำนักงานปลัดกระทรวงศึกษาธิการกำหนดสำหรับใช้แทนข้อมูล ประกอบด้วย 1 ใช้แทนการมีวุฒิครู และ 2 ใช้แทนการไม่มีวุฒิครู โดยที่วุฒิครูจะเป็นไปตามประกาศของ สำนักงาน ก.ค.ศ.
รหัสประเภทใบประกอบวิชาชีพครู	รหัสข้อมูลกลางที่สำนักงานปลัดกระทรวงศึกษาธิการกำหนดสำหรับใช้แทนประเภทใบประกอบวิชาชีพครูของครูสภา (ถ้ามี)
ข้อมูลที่อยู่(ตามสำเนาทะเบียนบ้าน)	
รหัสประจำบ้าน	รหัสประจำบ้านที่กำหนดโดยกรมการปกครอง กระทรวงมหาดไทย (ถ้าไม่ทราบให้ว่างได้)
เลขที่บ้าน	ที่อยู่ตามสำเนาทะเบียนบ้าน
หมู่ที่	หมู่ที่ที่บ้านตั้งอยู่
ตรอก	ชื่อตรอก (ถ้ามี)
ซอย	ชื่อซอย (ถ้ามี)
ถนน	ชื่อถนน (ถ้ามี)
รหัสจังหวัด/อำเภอ/ตำบล	รหัสข้อมูลกลางที่สำนักงานปลัดกระทรวงศึกษาธิการกำหนด ตามรหัสมาตรฐานกลางของกระทรวงมหาดไทย (ทำเนียบท้องที่) สำหรับใช้แทนข้อมูล จังหวัด/อำเภอ/ตำบล
ข้อมูลที่อยู่ (ตามที่พักอาศัยจริง)	
รหัสประจำบ้าน	รหัสประจำบ้านตามทะเบียนบ้าน กำหนดโดยกรมการปกครอง กระทรวงมหาดไทย ถ้าไม่ทราบให้ว่างได้
เลขที่บ้าน	ที่อยู่ตามที่พักอาศัยจริง
หมู่ที่	หมู่ที่ที่บ้านตั้งอยู่
ตรอก	ชื่อตรอก (ถ้ามี)
ซอย	ชื่อซอย (ถ้ามี)
ถนน	ชื่อถนน (ถ้ามี)
ตรอก	ชื่อตรอก
รหัสจังหวัด/อำเภอ/ตำบล	รหัสข้อมูลกลางที่สำนักงานปลัดกระทรวงศึกษาธิการกำหนด ตามรหัสมาตรฐานกลางของกระทรวงมหาดไทย (ทำเนียบท้องที่) สำหรับใช้แทนข้อมูล จังหวัด/อำเภอ/ตำบล

รายการข้อมูล	ความหมาย
ข้อมูลด้านความสามารถพิเศษ	
รหัสความสามารถพิเศษ/ ความชำนาญการ	รหัสข้อมูลกลางที่สำนักงานปลัดกระทรวงศึกษาธิการกำหนด
ข้อมูลด้านการศึกษา	
รหัสระดับการศึกษา	รหัสข้อมูลกลางที่สำนักงานปลัดกระทรวงศึกษาธิการกำหนดโดยเป็นข้อมูลระดับการศึกษาที่จบการศึกษาในแต่ละระดับการศึกษา
รหัสวุฒิการศึกษา	รหัสข้อมูลกลางที่สำนักงานปลัดกระทรวงศึกษาธิการกำหนดใช้แสดงวุฒิการศึกษาในแต่ละระดับการศึกษา
ชื่อสาขาวิชาเอก	ชื่อสาขาวิชาเอกที่จบการศึกษาแต่ละระดับการศึกษา
ข้อมูลด้านการอบรม พัฒนาความรู้	
รหัสประเภทการพัฒนาความรู้	รหัสข้อมูลกลางที่สำนักงานปลัดกระทรวงศึกษาธิการกำหนดใช้แสดงชื่อประเภทการพัฒนาความรู้ เช่น การอบรมการศึกษาดูงานทั้งในหรือต่างประเทศ
หลักสูตรที่ได้รับการพัฒนาความรู้	ชื่อหลักสูตรที่ได้รับการพัฒนาความรู้
ปีที่ได้รับการพัฒนาความรู้	ปี พ.ศ. ที่ได้รับการพัฒนาความรู้ (เช่น 2520)
จำนวนชั่วโมง	จำนวนชั่วโมงในแต่ละหลักสูตรที่ได้รับการพัฒนาความรู้
หน่วยงานที่ให้การพัฒนาความรู้	ชื่อหน่วยงานที่ให้การพัฒนาความรู้
รหัสประเทศที่ได้รับการพัฒนาความรู้	รหัสข้อมูลกลางที่สำนักงานปลัดกระทรวงศึกษาธิการกำหนด ตามรหัสมาตรฐานกลางของกระทรวงมหาดไทยสำหรับใช้แทนรหัสประเทศที่เข้ารับการพัฒนาความรู้

7.2.2 ข้อมูลนักเรียน นักศึกษา หมายถึง ข้อมูลรายละเอียดของนักเรียน นิสิต นักศึกษา ผู้เรียนทุกระดับการศึกษาที่กำลังศึกษาอยู่ในสถานศึกษาแห่งนั้น นับถึงวันที่ 10 มิถุนายน

รายการข้อมูล	ความหมาย
ปีการศึกษา	ปีการศึกษาปัจจุบันที่จัดเก็บข้อมูล (พ.ศ.)
ภาคการศึกษา	ภาคการศึกษาปัจจุบันที่จัดเก็บข้อมูล
รหัสสถานศึกษา/หน่วยงาน	รหัสสถานศึกษาหรือหน่วยงานทางการศึกษาที่ส่วนราชการต้นสังกัดกำหนดตามแนวทางที่สำนักงานปลัดกระทรวงศึกษาธิการกำหนด
รหัสกรม/องค์กรหลัก/หน่วยงานต้นสังกัด	รหัสข้อมูลกลางที่สำนักงานปลัดกระทรวงศึกษาธิการกำหนด สำหรับใช้แทนข้อมูล โดยมีจำนวน 5 หลัก
ข้อมูลพื้นฐานบุคคล	
รหัสนักเรียน	รหัสประจำตัวนักเรียน ตามที่สถานศึกษาเป็นผู้กำหนดให้
รหัสประจำตัวประชาชน	<ul style="list-style-type: none"> - รหัสประจำตัวประชาชน 13 หลักจะวางไม่ได้และซ้ำกันไม่ได้(เฉพาะในสพฐ.) ในแต่ละหน่วยงานต้นสังกัด (ไม่มีตัวคั่นระหว่างรหัส) - รหัสประจำตัวตามบัตรประจำตัวประชาชน/หรือตามหนังสือเดินทาง/หรือตามหลักการที่กำหนดร่วมกัน - สำหรับบุคคลที่ไม่มี 13 หลักให้กำหนดขึ้นเองโดยใช้รหัสหลักแรกดังนี้ <ul style="list-style-type: none"> - สพฐ. ใช้หลักแรกเป็นตัวอักษร G - สอศ. ใช้หลักแรกเป็นตัวอักษร V - สช. ใช้หลักแรกเป็นตัวอักษร P - สกอ. ใช้หลักแรกเป็นรหัสอักษรย่อของประเทศ 2 หลัก - กศน. ใช้หลักแรกเป็นตัวอักษร N - สถานศึกษาสังกัดอื่นใช้หลักแรกเป็นตัวอักษร G และอีก 12 หลักที่เหลือให้ส่วนราชการต้นสังกัดกำหนด
รหัสค่านำหน้าชื่อ	รหัสข้อมูลกลางที่สำนักงานปลัดกระทรวงศึกษาธิการกำหนด ตามรหัสมาตรฐานกลางของกระทรวงมหาดไทย สำหรับใช้แทนข้อมูล โดยมีจำนวน 5 หลัก
ชื่อ	ชื่อตามทะเบียนบ้าน
ชื่อย่อ	ชื่อย่อหรือฉายาพระสงฆ์ (ถ้ามี)
นามสกุล	นามสกุลตามทะเบียนบ้าน
รหัสเพศ	รหัสข้อมูลกลางที่สำนักงานปลัดกระทรวงศึกษาธิการ

รายการข้อมูล	ความหมาย
	กำหนดสำหรับใช้แทนข้อมูล ประกอบด้วย 1 ใช้แทนเพศชาย และ 2 ใช้แทนเพศหญิง)
วันเดือนปีเกิด	วันเดือนปีเกิดตามทะเบียนบ้าน ประกอบด้วย ตัวเลขแสดงวันที่เกิดจำนวน 2 หลัก ตามด้วยตัวเลขแสดงเดือนเกิดจำนวน 2 หลัก ตามด้วยตัวเลขแสดงปีเกิดเป็นพุทธศักราชจำนวน 4 หลักซึ่งถ้าไม่มีวันหรือเดือนให้ใช้เลข 00 แทน เช่น ถ้าเกิดวันที่ 2 มกราคม 2535 ให้กรอกข้อมูลเป็น 02012535
รหัสสัญชาติ	รหัสข้อมูลกลางที่สำนักงานปลัดกระทรวงศึกษาธิการ กำหนด ตามรหัสมาตรฐานกลางของกระทรวงมหาดไทย สำหรับใช้แทนข้อมูลสัญชาติบุคคล โดยมีจำนวน 3 หลัก (099 ไทย)
ข้อมูลที่อยู่ (ตามสำเนาทะเบียนบ้าน)	
รหัสประจำบ้าน	รหัสประจำบ้านที่กำหนดโดยกรมการปกครอง กระทรวงมหาดไทยถ้าไม่ทราบให้ว่างได้
เลขที่บ้าน	เลขที่บ้าน
หมู่ที่	หมู่ที่ที่บ้านตั้งอยู่
ตรอก	ชื่อตรอก
ซอย	ชื่อซอย
ถนน	ชื่อถนน
รหัสจังหวัด/อำเภอ/ตำบล	รหัสขอบเขตการปกครองตามที่กรมการปกครองกำหนด
ข้อมูลที่อยู่ (ตามที่พักอาศัยจริง)	
รหัสประจำบ้าน	รหัสประจำบ้านที่กำหนดโดยกรมการปกครอง กระทรวงมหาดไทยถ้าไม่ทราบให้ว่างได้
เลขที่บ้าน	เลขที่บ้าน
หมู่ที่	หมู่ที่ที่บ้านตั้งอยู่
ตรอก	ชื่อตรอก
ซอย	ชื่อซอย
ถนน	ชื่อถนน
รหัสจังหวัด/อำเภอ/ตำบล	รหัสขอบเขตการปกครองตามที่กรมการปกครองกำหนด
รหัสความพิการ	ตัวเลือกตามรหัสมาตรฐานกลางของกระทรวงศึกษาธิการ
ส่วนสูง	ส่วนสูงหน่วยเป็นเซนติเมตร
น้ำหนัก	น้ำหนักหน่วยเป็นกิโลกรัม

รายการข้อมูล	ความหมาย
ข้อมูลบิดา-มารดา	
รหัสคำนำหน้าชื่อบิดา	รหัสที่ใช้แสดงคำนำหน้าชื่อ
ชื่อบิดา	ชื่อต้นและชื่อกลาง (ถ้ามี) ตามที่ปรากฏในทะเบียนบ้าน (ไม่ต้องใส่คำนำหน้าชื่อ)
นามสกุลบิดา	นามสกุลตามที่ปรากฏในทะเบียนบ้าน
รหัสความพิการของบิดา	ตัวเลือกตามรหัสมาตรฐานกลางของกระทรวงศึกษาธิการ
รหัสสถานภาพของบิดา	ตัวเลือกตามรหัสมาตรฐานกลางของกระทรวงศึกษาธิการ
รายได้บิดาโดยเฉลี่ยต่อปี	หน่วยเป็นบาท
รหัสอาชีพบิดา	ตัวเลือกตามรหัสมาตรฐานกลางของกระทรวงศึกษาธิการ
รหัสคำนำหน้าชื่อมารดา	รหัสที่ใช้แสดงคำนำหน้าชื่อ
ชื่อมารดา	ชื่อต้นและชื่อกลาง (ถ้ามี) ตามที่ปรากฏในทะเบียนบ้าน (ไม่ต้องใส่คำนำหน้าชื่อ)
นามสกุลมารดา	นามสกุลตามที่ปรากฏในทะเบียนบ้าน
รหัสความพิการของมารดา	ตัวเลือกตามรหัสมาตรฐานกลางของกระทรวงศึกษาธิการ
รหัสสถานภาพของมารดา	ตัวเลือกตามรหัสมาตรฐานกลางของกระทรวงศึกษาธิการ
รายได้มารดาโดยเฉลี่ยต่อปี	หน่วยเป็นบาท
รหัสอาชีพมารดา	ตัวเลือกตามรหัสมาตรฐานกลางของกระทรวงศึกษาธิการ
รหัสสถานภาพการสมรสของบิดา-มารดา	ตัวเลือกตามรหัสมาตรฐานกลางของกระทรวงศึกษาธิการ
ข้อมูลด้านการศึกษา	
จำนวนพี่น้องทั้งหมด	จำนวนพี่น้องทั้งหมดรวมตัวเองซึ่งเป็นพี่น้องจากพ่อและแม่เดียวกันและที่อยู่ในอุปการะของบิดา-มารดา
จำนวนพี่น้องที่กำลังศึกษาอยู่	จำนวนพี่น้องทั้งหมดรวมตัวเองซึ่งเป็นพี่น้องจากพ่อและแม่เดียวกันและที่อยู่ในอุปการะของบิดา-มารดา
รหัสคำนำหน้าชื่อผู้ปกครอง	รหัสที่ใช้แสดงคำนำหน้าชื่อ
ชื่อผู้ปกครอง	ชื่อต้นและชื่อกลาง (ถ้ามี) ใส่คำนำหน้าชื่อ
นามสกุลผู้ปกครอง	นามสกุลผู้ปกครอง
รหัสความพิการของผู้ปกครอง	รหัสที่ใช้แสดงความพิการของผู้ปกครอง
รายได้ผู้ปกครองต่อปี	หน่วยเป็นบาท
รหัสอาชีพผู้ปกครอง	ตัวเลือกตามรหัสมาตรฐานกลางของกระทรวงศึกษาธิการ
รหัสความเกี่ยวข้อง	ความเกี่ยวข้องระหว่างนักเรียนกับผู้ปกครองตัวเลือกตามรหัสมาตรฐานกลางของกระทรวงศึกษาธิการ
ปีการศึกษาที่เริ่มเข้าเรียน	ปีการศึกษาที่เริ่มเข้าเรียนในสถานศึกษาแห่งนี้
รหัสระดับการศึกษา (ปัจจุบัน)	ตัวเลือกตามรหัสมาตรฐานกลางของกระทรวงศึกษาธิการ

รายการข้อมูล	ความหมาย
รหัสชั้นปี (ปัจจุบัน)	ชั้นเรียนปัจจุบันที่กำลังศึกษาอยู่เช่นชั้นประถมศึกษาปีที่ 1, ชั้นมัธยมศึกษาปีที่ 4, ประกาศนียบัตรวิชาชีพชั้นปีที่ 1 (ตัวเลือกตามรหัสมาตรฐานกลางของกระทรวงศึกษาธิการ)
รหัสหลักสูตร	หลักสูตรการศึกษาขั้นพื้นฐาน ปี 2544 , 2551
รหัสสาขาวิชา	รหัสข้อมูลกลางที่สำนักงานปลัดกระทรวงศึกษาธิการ กำหนด โดยเป็นข้อมูลสาขาวิชาที่กำลังศึกษาอยู่ เช่น สพล. หมายถึง วิทยาศาสตร์-คณิต, คณิต-อังกฤษ, อังกฤษ-ญี่ปุ่น ถ้าเป็น สอศ. หมายถึง เครื่องกล, ไฟฟ้าและอิเล็กทรอนิกส์, การบัญชี, การขาย (ตัวเลือกตามรหัสมาตรฐานกลางของกระทรวงศึกษาธิการ)
รหัสสาขางาน	รหัสข้อมูลกลางที่สำนักงานปลัดกระทรวงศึกษาธิการ กำหนด โดยเป็นสาขางานที่อยู่ภายใต้สาขาวิชา ประเภทวิชาในแต่ละหลักสูตร
รหัสประเภทวิชา	รหัสข้อมูลกลางที่สำนักงานปลัดกระทรวงศึกษาธิการ กำหนด เป็นประเภทวิชาที่กำหนดไว้ในหลักสูตร เช่น อุตสาหกรรม, พาณิชยกรรม, ประมง, คหกรรม, เกษตรกรรม เป็นต้น
ผลการเรียนเฉลี่ยสะสม	เกรดเฉลี่ยสะสม GPA
ข้อมูลด้านความถนัด/ความสามารถพิเศษ	
รหัสความถนัด/ความสามารถพิเศษ	ตัวเลือกตามรหัสมาตรฐานกลางของกระทรวงศึกษาธิการ
ข้อมูลรูปถ่ายนักเรียน-นักศึกษา	
รูปถ่าย	เป็นรูปถ่ายนักเรียนขนาด 200 × 220 Pixels ในรูปแบบของ Jpeg โดยตั้งชื่อไฟล์เป็นหมายเลขประจำตัวประชาชน (เครื่องแต่งกายตามระเบียบสถานศึกษา)

7.2.3 ข้อมูลสถานศึกษา หมายถึง สถานศึกษาและหน่วยงานที่จัด/ส่งเสริมการศึกษาของหน่วยงานทุกสังกัด

รายการข้อมูล	ความหมาย
รหัสสถานศึกษา/หน่วยงาน	<p>รหัสสถานศึกษา/หน่วยงาน 10 หลักตามที่กำหนดร่วมกัน</p> <ul style="list-style-type: none"> - โดยที่ 2 หลักแรกเป็นรหัสหน่วยงาน 2 หลักถัดมา เป็นรหัสจังหวัดที่สถานศึกษาตั้งอยู่และ 6 หลักที่เหลือให้ต้นสังกัดกำหนดตามเหตุผลความจำเป็นแต่ต้องไม่ซ้ำกันภายในหน่วยงาน - สถานศึกษาที่มีสถานะเป็นวิทยาเขตของสกอ. นับเป็น 1 สถานศึกษาโดยให้ออกรหัสสถานศึกษา - สถานศึกษาที่มีสถานะเป็นวิทยาเขตของสกอ. ส่วนที่เป็นวิทยาเขตในต่างประเทศให้ระบุรหัสจังหวัดเป็นรหัสต่างประเทศโดยใช้รหัส OS (Over Sea) มีคำอธิบายรหัสต่างประเทศ - การกำหนดรหัสจะกำหนดให้กับสำนักงานด้วย เช่น สำนักงานเขตพื้นที่การศึกษา เป็นต้น - สถานที่เรียนของสกอ. ที่ไม่ใช่วิทยาเขตให้นับรวมกับวิทยาเขตกลางโดยไม่ต้องออกรหัสสถานศึกษา
ชื่อสถานศึกษาภาษาไทย	ชื่อสถานศึกษาภาษาไทย
ชื่อสถานศึกษาภาษาอังกฤษ	ชื่อสถานศึกษาภาษาอังกฤษ
ข้อมูลที่อยู่ของสถานศึกษา/หน่วยงาน	
รหัสประจำบ้านของสถานศึกษา	รหัสประจำบ้านที่กำหนดโดยกรมการปกครองมี 11 หลัก
เลขที่บ้าน	เลขที่บ้าน
หมู่ที่	หมู่ที่ที่สถานศึกษาตั้งอยู่
ตรอก	ชื่อตรอก
ซอย	ชื่อซอย
ถนน	ชื่อถนน
รหัสจังหวัด/อำเภอ/ตำบล	รหัสขอบเขตการปกครองตามที่กรมการปกครองกำหนด
รหัสไปรษณีย์	รหัสไปรษณีย์ 5 หลัก
หมายเลขโทรศัพท์	หมายเลขโทรศัพท์รวมรหัสทางไกลที่ติดต่อกับสถานศึกษา ถ้ามีมากกว่า 1 เลขหมายให้ใช้วันวรรคคั่นระหว่างเลขหมาย
หมายเลขโทรสาร	หมายเลขโทรสารรวมรหัสทางไกลที่ติดต่อกับสถานศึกษา ถ้ามีมากกว่า 1 เลขหมายให้ใช้วันวรรคคั่นระหว่าง

รายการข้อมูล	ความหมาย
	เลขหมาย
ไปรษณีย์อิเล็กทรอนิกส์	ชื่ออีเมลของสถานศึกษา
ที่อยู่เว็บไซต์	ชื่อเว็บไซต์ของสถานศึกษาไม่ต้องมี http://
วันเดือนปีที่ก่อตั้ง	วันที่ 2 หลัก/เดือน 2 หลัก/ปีพ.ศ. 4 หลัก (วว/ตต/ปปปป)วันที่อนุมัติให้ก่อตั้ง
รหัสกรม	รหัสกรม/องค์กรหลัก/หน่วยงานต้นสังกัด (5 หลัก) ตัวเลือกตามรหัสมาตรฐานกลางของกระทรวงศึกษาธิการ
รหัสประเภทสถานศึกษา/หน่วยงาน	ตัวเลือกตามรหัสมาตรฐานกลางของกระทรวงศึกษาธิการ
รหัสการเป็นวิทยาเขต	รหัสการเป็นวิทยาเขต (1 เป็นวิทยาเขต 2 ไม่เป็นวิทยาเขต)
รหัสการตั้งอยู่ในหรือนอกเขตเทศบาล	ตัวเลือกตามรหัสมาตรฐานกลางของกระทรวงศึกษาธิการ (1 ในเขตเทศบาล 2 นอกเขตเทศบาล)
ชื่อ-สกุลผู้บริหารสถานศึกษา	คำนำหน้าชื่อชื่อและนามสกุลของผู้บริหารสถานศึกษา
ขนาด/เนื้อที่ของสถานศึกษา	
เนื้อที่ของสถานศึกษาไร่	เนื้อที่ของสถานศึกษาในแต่ละแปลงโฉนดโดยมีหน่วยเป็นไร่
เนื้อที่ของสถานศึกษางาน	เนื้อที่ของสถานศึกษาในแต่ละแปลงโฉนดโดยมีหน่วยเป็นงาน
เนื้อที่ของสถานศึกษาตารางวา	เนื้อที่ของสถานศึกษาในแต่ละโฉนดโดยมีหน่วยเป็นตารางวา
รหัสสิทธิการถือครอง	รหัสสิทธิการถือครองที่ดินตัวเลือกตามรหัสมาตรฐานกลางของกระทรวงศึกษาธิการ
พิกัดที่ตั้งสถานศึกษาทางภูมิศาสตร์	
ค่าตำแหน่งพิกัดทาง Latitude	ค่าตำแหน่งพิกัดทาง Latitude ตัวเลขก่อนจุดทศนิยม 2 หลักและตัวเลขหลังจุดทศนิยม 6 หลัก เช่น 15.315976
ค่าตำแหน่งพิกัดทาง Longitude	ค่าตำแหน่งพิกัดทาง Longitude ตัวเลขก่อนจุดทศนิยม 3 หลักและตัวเลขหลังจุดทศนิยม 6 หลัก เช่น 104.842529
ระบบการจัดการศึกษา	
รหัสระบบการจัดการศึกษา	ตัวเลือกตามรหัสมาตรฐานกลางของกระทรวงศึกษาธิการ เช่นการเปิดสอนการศึกษาในระบบการศึกษานอกระบบหรือการศึกษาตามอัธยาศัย
ข้อมูลเกี่ยวกับการเปิดสอน : ข้อมูลห้องที่เปิดสอนแต่ละระดับ	
รหัสชั้นปีในแต่ละระดับการศึกษา	ชั้นปีในแต่ละระดับการศึกษาทั้งหมดที่เปิดสอน เช่น

รายการข้อมูล	ความหมาย
	ชั้นประถมศึกษาปีที่ 1, ชั้นมัธยมศึกษาปีที่ 4, ประกาศนียบัตรวิชาชีพชั้นปีที่ 1 (ตัวเลือกตามรหัสมาตรฐานกลางของกระทรวงศึกษาธิการ)
จำนวนห้องเรียน	จำนวนห้องเรียนที่เปิดสอนแต่ละระดับการศึกษา
ข้อมูลเกี่ยวกับรางวัลที่ได้รับ	
ปีที่ได้รับรางวัล	ปีพ.ศ. 4 หลักที่ได้รับรางวัล
ชื่อรางวัล	ชื่อรางวัลที่ได้รับ
แหล่งที่มาของรางวัล	ชื่อหน่วยงานที่เป็นผู้จัดสรรรางวัล
อาคาร/สถานที่	
รหัสชนิดของอาคาร/สิ่งก่อสร้าง	ตัวเลือกตามรหัสมาตรฐานกลางของกระทรวงศึกษาธิการ
จำนวนอาคาร	จำนวนอาคารแต่ละชนิด
ข้อมูลห้องเรียน/ห้องพิเศษ	
รหัสประเภทห้อง	ห้องเรียนพิเศษหมายถึงห้องปฏิบัติการห้องเรียนภาษา ห้องคอมพิวเตอร์ห้องวิทยาศาสตร์ห้องสมุดสำหรับการจัดการเรียนการสอน (ตัวเลือกตามรหัสมาตรฐานกลางของกระทรวงศึกษาธิการ)
จำนวนห้อง	จำนวนห้องแต่ละประเภท
สาธารณูปโภค	
รหัสแหล่งน้ำ	ข้อมูลการมีแหล่งน้ำของสถานศึกษา (ตัวเลือกตามรหัสมาตรฐานกลางของกระทรวงศึกษาธิการ)
ความขาดแคลนน้ำ	ช่วงเดือนที่ขาดแคลนน้ำหรือต้องการความช่วยเหลือจากส่วนกลาง
รหัสไฟฟ้า	ข้อมูลการมีไฟฟ้าของสถานศึกษา (ตัวเลือกตามรหัสมาตรฐานกลางของกระทรวงศึกษาธิการ)
รหัสประเภทโทรศัพท์	ข้อมูลการมีโทรศัพท์ของสถานศึกษา (ตัวเลือกตามรหัสมาตรฐานกลางของกระทรวงศึกษาธิการ)
รหัสการมีอินเทอร์เน็ต	ข้อมูลการเชื่อมต่อเครือข่ายอินเทอร์เน็ตของสถานศึกษา (ตัวเลือกตามรหัสมาตรฐานกลางของกระทรวงศึกษาธิการ)
ความเร็วเชื่อมต่ออินเทอร์เน็ต	ความเร็วที่ใช้ในการรับ-ส่งข้อมูลผ่านระบบอินเทอร์เน็ต
ข้อมูลสถิติ	
จำนวนเครื่องคอมพิวเตอร์สำหรับ	จำนวนเครื่องคอมพิวเตอร์สำหรับการเรียนการสอนที่ใช้

รายการข้อมูล	ความหมาย
การเรียนการสอน	งานได้รวมทั้งที่ได้รับบริจาคด้วย
จำนวนเครื่องคอมพิวเตอร์สำหรับการบริหารจัดการ	จำนวนเครื่องคอมพิวเตอร์สำหรับการบริหารจัดการในสถานศึกษา
จำนวนห้องน้ำสำหรับนักเรียนชาย	จำนวนห้องน้ำหรือห้องส้วมสำหรับนักเรียนชาย
จำนวนห้องน้ำสำหรับนักเรียนหญิง	จำนวนห้องน้ำหรือห้องส้วมสำหรับนักเรียนหญิง

7.3 การดำเนินการจัดเก็บรวบรวม ประมวลผลและรายงานข้อมูลรายบุคคล

การดำเนินการจัดเก็บรวบรวม ประมวลผลและรายงานข้อมูลรายบุคคลของนักเรียน นักศึกษา บุคลากร และข้อมูลรายละเอียดของสถานศึกษาหน่วยงานทางการศึกษาทุกระดับและทุกสังกัด ให้หน่วยงานที่เกี่ยวข้องดำเนินการ ดังนี้

7.3.1 สถานศึกษาจัดเก็บรวบรวมตรวจสอบข้อมูลนักเรียนนักศึกษา บุคลากร และข้อมูลรายสถานศึกษาของสถานศึกษาพร้อมทั้งจัดส่งให้ส่วนราชการต้นสังกัดตามลำดับหรือตามที่หน่วยงานต้นสังกัดกำหนด โดยมีข้อมูลอย่างน้อยตามแบบจัดเก็บข้อมูลสถิติด้านการศึกษาที่กำหนด พร้อมทั้งประมวลผลข้อมูลเพื่อจัดส่งข้อมูลสถิติให้กับหน่วยงานต้นสังกัดตามลำดับ หรือตามที่หน่วยงานต้นสังกัดกำหนด โดยใช้โปรแกรมหรือระบบงานสารสนเทศตามที่หน่วยงานต้นสังกัดกำหนด

7.3.2 หน่วยงานต้นสังกัดของสถานศึกษาในระดับต่างๆ รวบรวมตรวจสอบข้อมูลที่ได้รับจากสถานศึกษาและจัดส่งให้กรม/สำนักงานหรือกระทรวงต้นสังกัด

7.3.3 หน่วยงานต้นสังกัดจัดส่งข้อมูลให้ศูนย์เทคโนโลยีสารสนเทศและการสื่อสาร สำนักงานปลัดกระทรวงศึกษาธิการ

7.3.4 ศูนย์เทคโนโลยีสารสนเทศและการสื่อสาร สำนักงานปลัดกระทรวงศึกษาธิการรวบรวมตรวจสอบข้อมูลของต้นสังกัด

7.3.5 ศูนย์เทคโนโลยีสารสนเทศและการสื่อสาร สำนักงานปลัดกระทรวงศึกษาธิการนำข้อมูลที่ต้องเข้าสู่ฐานข้อมูลกลางระดับกระทรวง

7.3.6 ศูนย์เทคโนโลยีสารสนเทศและการสื่อสาร สำนักงานปลัดกระทรวงศึกษาธิการนำข้อมูลที่ผิดพลาดส่งคืนต้นสังกัด

7.3.7 หน่วยงานต้นสังกัดปรับปรุงแก้ไขข้อมูลที่ผิดพลาดส่งศูนย์เทคโนโลยีสารสนเทศและการสื่อสาร สำนักงานปลัดกระทรวงศึกษาธิการ

7.3.8 ศูนย์เทคโนโลยีสารสนเทศและการสื่อสาร สำนักงานปลัดกระทรวงศึกษาธิการส่งข้อมูลที่มีรหัสประจำตัวชื่อนามสกุลที่ต้องส่งให้กับสำนักบริหารการทะเบียนกรมการปกครอง กระทรวงมหาดไทยเพื่อตรวจสอบ

7.3.9 ศูนย์เทคโนโลยีสารสนเทศและการสื่อสาร สำนักงานปลัดกระทรวงศึกษาธิการ รับและประมวลผลข้อมูลที่ผ่านการตรวจสอบจากสำนักบริหารการทะเบียนกรมการปกครอง กระทรวงมหาดไทย

7.3.10 ศูนย์เทคโนโลยีสารสนเทศและการสื่อสาร สำนักงานปลัดกระทรวงศึกษาธิการ ตรวจสอบและนำข้อมูลเข้าสู่ฐานข้อมูลกลางระดับกระทรวง

7.3.11 ศูนย์เทคโนโลยีสารสนเทศและการสื่อสาร สำนักงานปลัดกระทรวงศึกษาธิการจัดทำรายงานสถิติจากข้อมูลรายบุคคล

7.3.12 ศูนย์เทคโนโลยีสารสนเทศและการสื่อสาร สำนักงานปลัดกระทรวงศึกษาธิการสำเนาข้อมูลผ่านการตรวจสอบจากสำนักบริหารการทะเบียนกรมการปกครองให้กับต้นสังกัด

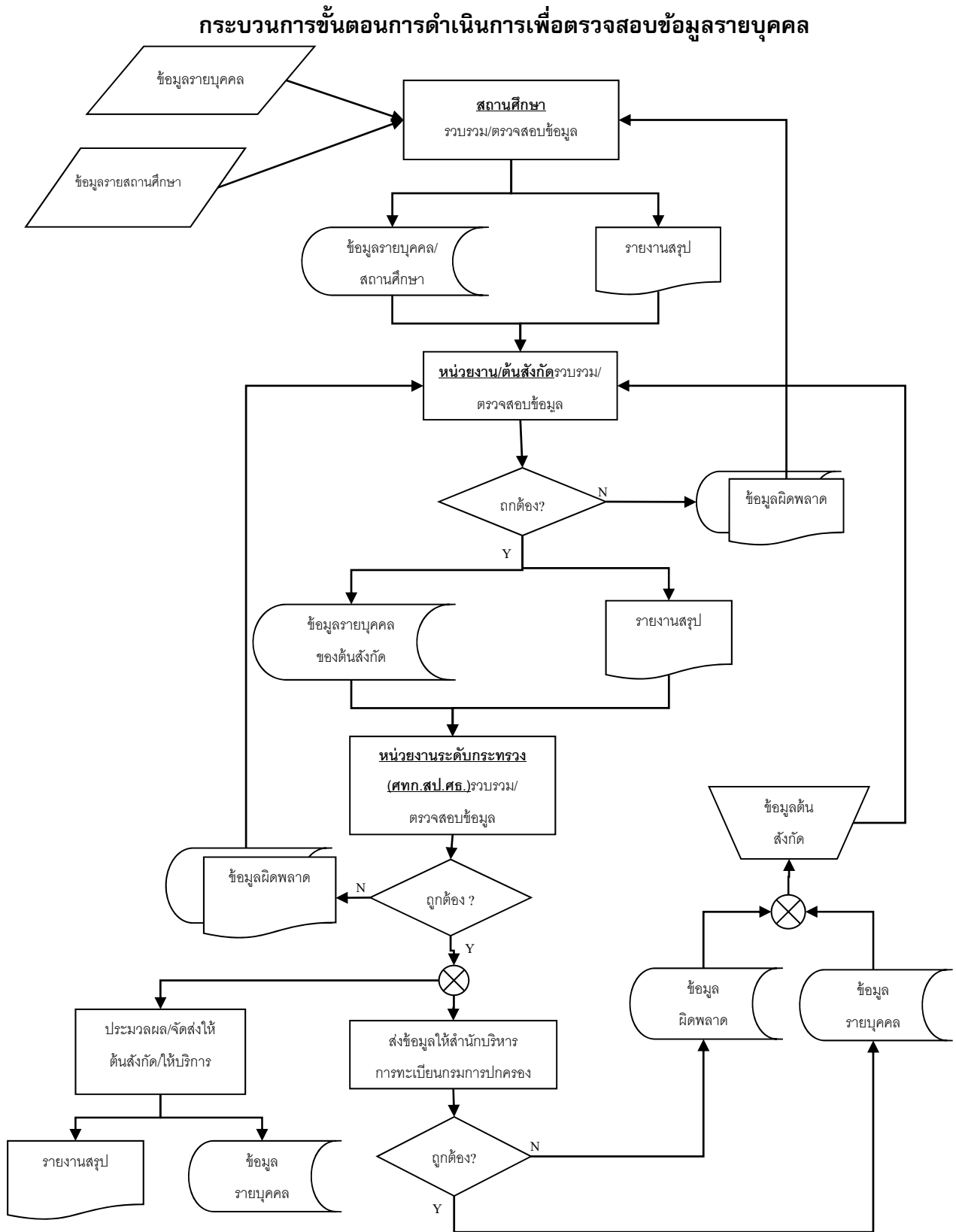
7.3.13 ศูนย์เทคโนโลยีสารสนเทศและการสื่อสาร สำนักงานปลัดกระทรวงศึกษาธิการ สรุปผลการดำเนินงานเสนอต่อคณะกรรมการบริหารข้อมูลสารสนเทศด้านการศึกษา

7.3.14 สำนักงานเขตพื้นที่การศึกษาประถมศึกษาเขต 1 ประสานการจัดเก็บรวบรวมข้อมูลพื้นฐาน ข้อมูลเฉพาะกิจจากส่วนราชการต้นสังกัด

7.3.15 สำนักงานเขตพื้นที่การศึกษาประถมศึกษาเขต 1 ดำเนินการศึกษาวิเคราะห์และประมวลผลข้อมูลสารสนเทศด้านการศึกษาในภาพรวมของจังหวัดและจัดทำรายงานผลการดำเนินงานด้านการพัฒนาข้อมูลสารสนเทศด้านการศึกษาประจำปีเพื่อเสนอต่อคณะกรรมการบริหารข้อมูลสารสนเทศด้านศึกษาระดับจังหวัด

7.3.16 สำนักงานศึกษาธิการภาค ประสานการจัดเก็บรวบรวมข้อมูลพื้นฐานข้อมูลเฉพาะกิจจากส่วนราชการต้นสังกัด

7.3.17 สำนักงานศึกษาธิการภาคจัดทำรายงานผลการดำเนินงานด้านการบริหารข้อมูลสารสนเทศด้านศึกษาระดับกลุ่มจังหวัดเพื่อเสนอคณะกรรมการบริหารข้อมูลสารสนเทศด้านศึกษาระดับกลุ่มจังหวัดและคณะกรรมการ



ภาพที่ 3 แสดงขั้นตอนและกระบวนการในการรับ-ส่งและตรวจสอบข้อมูล

เงื่อนไขและข้อจำกัดเพื่อการตรวจสอบข้อมูล

1. ข้อมูลสถานศึกษา
 - 1.1 มีการนับจำนวนข้อมูลทั้งหมดก่อนการจัดส่งข้อมูล
 - 1.2 มีการตรวจสอบค่าว่าง (Null value) ในรายการข้อมูลที่สำคัญอย่างน้อย
 - 1.2.1 รหัสสถานศึกษา
 - 1.2.2 ชื่อสถานศึกษาภาษาไทย
 - 1.3 มีการตรวจสอบความถูกต้องของรหัสสถานศึกษาใน 4 หลักแรก (รหัสหน่วยงาน-รหัสจังหวัด)และการซ้ำกันของรหัสสถานศึกษา 10 หลัก
 - 1.4 มีการตรวจสอบการใช้รหัสข้อมูลในรายการข้อมูลที่จัดเก็บเป็นรหัสเพื่อให้สอดคล้องตรงกันกับรหัสมาตรฐานกลางของกระทรวง
 - 1.5 มีการปรับปรุงแก้ไขก่อนการจัดส่งข้อมูล
2. ข้อมูลนักเรียน นักศึกษา
 - 2.1 มีการนับจำนวนข้อมูลทั้งหมดก่อนการจัดส่งข้อมูล
 - 2.2 มีการตรวจสอบค่าว่าง (Null value) ในรายการข้อมูลที่สำคัญอย่างน้อย
 - 2.2.1 รหัสสถานศึกษา
 - 2.2.2 รหัสนักเรียน
 - 2.2.3 รหัสประจำตัวประชาชน
 - 2.2.4 ชื่อ
 - 2.2.5 นามสกุล
 - 2.2.6 รหัสระดับการศึกษา (ปัจจุบัน)
 - 2.2.7 รหัสชั้นปี (ปัจจุบัน)
 - 2.2.8 รหัสหลักสูตร
 - 2.2.9 รหัสประเภทวิชา
 - 2.2.10 รหัสสาขาวิชา
 - 2.3 มีการตรวจสอบความสอดคล้องตรงกันของรหัสสถานศึกษาเปรียบเทียบกับข้อมูลสถานศึกษา
 - 2.4 มีการตรวจสอบความถูกต้องของรหัสประจำตัวประชาชน
 - 2.5 มีการตรวจสอบการใช้รหัสข้อมูลในรายการข้อมูลที่จัดเก็บรหัสให้สอดคล้องตรงกันกับรหัสมาตรฐานกลางของกระทรวง
 - 2.6 มีการปรับปรุงแก้ไขก่อนการจัดส่งข้อมูล
3. ข้อมูลบุคลากร
 - 3.1 มีการนับจำนวนข้อมูลทั้งหมดก่อนการจัดส่งข้อมูล
 - 3.2 มีการตรวจสอบค่าว่าง (Null value) ในรายการข้อมูลที่สำคัญอย่างน้อย
 - 3.2.1 รหัสสถานศึกษา
 - 3.2.2 รหัสประจำตัวประชาชน
 - 3.2.3 ชื่อ

3.2.4 นามสกุล

3.2.5 รหัสประเภทบุคลากร

3.2.6 รหัสชื่อตำแหน่ง

3.3 มีการตรวจสอบความสอดคล้องตรงกันของรหัสสถานศึกษาเปรียบเทียบกับข้อมูลสถานศึกษา

3.4 มีการตรวจสอบความถูกต้องของรหัสประจำตัวประชาชน

3.5 มีการตรวจสอบการใช้รหัสข้อมูลในรายการข้อมูลที่เกิดกับรหัสให้สอดคล้องตรงกันกับรหัสมาตรฐานกลางของกระทรวง

3.6 มีการปรับปรุงแก้ไขก่อนการจัดส่งข้อมูล

8. รูปแบบข้อมูลรายบุคคลที่ใช้รับ-ส่ง ระหว่างต้นสังกัดและกระทรวงศึกษาธิการ

การจัดเก็บและรวบรวมข้อมูลของหน่วยงานต้นสังกัดให้ดำเนินการโดยใช้ระบบงานสารสนเทศ และนโยบายของหน่วยงานเป็นสำคัญ ทั้งนี้เนื่องจากต้นสังกัดและกระทรวงศึกษาธิการต้องมีรูปแบบ และแนวทางที่อยู่ในรูปแบบเดียวกันเพื่อให้การรับ-ส่งการตรวจสอบและการประมวลผลสามารถ ดำเนินการได้อย่างมีประสิทธิภาพจึงได้กำหนดรูปแบบของข้อมูลเพื่อการรับ-ส่งระหว่างต้นสังกัด และกระทรวงศึกษาธิการออกเป็น 2 รูปแบบ ประกอบด้วย

8.1 ข้อมูลรายบุคคล/รายสถานศึกษาที่จัดเก็บอยู่รูปแบบของ Text File

- ข้อมูลนักเรียนนักศึกษาจำนวน 2 แฟ้มข้อมูล (File) โดยใช้รหัสสถานศึกษาและรหัส นักเรียน เป็น Item เชื่อมโยงระหว่างข้อมูลใน 2 แฟ้มข้อมูลและแฟ้มรูปถ่ายนักเรียนนักศึกษาตามจำนวน ของนักเรียนนักศึกษาโดยแยกไว้ใน Folder ชื่อ “picture” ประกอบด้วย
 - ข้อมูลพื้นฐาน (Mtstu.txt)
 - ข้อมูลความสามารถพิเศษ (Dtstu.txt)
- ข้อมูลครูคณาจารย์และบุคลากรทางการศึกษาจำนวน 4 แฟ้มข้อมูล (File) โดยใช้รหัส ประจำตัวประชาชนเป็น Item เชื่อมโยงระหว่างข้อมูลใน 4 แฟ้มข้อมูลประกอบด้วย
 - ข้อมูลพื้นฐาน (Mtps.txt)
 - ข้อมูลความสามารถพิเศษ (Dtpspp.txt)
 - ข้อมูลด้านการศึกษา (Dtpsed.txt)
 - ข้อมูลด้านการพัฒนาความรู้ (Dtpskn.txt)
- ข้อมูลสถานศึกษาจำนวน 6 แฟ้มข้อมูล (File) โดยใช้รหัสสถานศึกษาเป็น Item เชื่อมโยง ระหว่างข้อมูลใน 6 แฟ้มข้อมูลประกอบด้วย
 - ข้อมูลพื้นฐาน (Mtsc.txt)
 - ข้อมูลระบบการจัดการศึกษา (Dtscsc.txt)
 - ข้อมูลเกี่ยวกับการเปิดสอน (Dtscot.txt)
 - ข้อมูลอาคารสถานที่ (Dtscbd.txt)
 - ข้อมูลห้องเรียน/ห้องพิเศษ (Dtscar.txt)
 - ข้อมูลรางวัลที่ได้รับ (Dtscpr.txt)

ข้อกำหนด

- กำหนดชื่อแฟ้มข้อมูล (File) ตามที่กำหนด
- กำหนดให้บรรทัดแรกของแฟ้มข้อมูล (File) เป็นชื่อฟิลด์ (Filed) โดยตั้งชื่อเดียวกันตามตาราง ที่กำหนดให้
- เรียงลำดับฟิลด์ตามตารางที่กำหนดให้
- ข้อมูลต้องครบตามจำนวนฟิลด์ที่กำหนด
- ข้อมูลในแต่ละฟิลด์คั่นด้วย “|” Pipe
- ถ้าฟิลด์ใดไม่มีข้อมูลหรือไม่สามารถให้ข้อมูลได้ให้แสดงข้อมูลเป็นค่าว่าง (NULL) และคั่นด้วย “|” Pipe
- ข้อมูลต้องตรงตาม Format ที่กำหนด

8.2 ข้อมูลรายบุคคล/รายสถานศึกษาที่จัดเก็บอยู่ในรูปแบบของ Access File

- ข้อมูลนักเรียน นักศึกษา ครูคณาจารย์ บุคลากรทางการศึกษา และสถานศึกษาอยู่ในแฟ้มข้อมูล (File) ข้อมูล (MDB) เดียวกัน
- ข้อมูลนักเรียน นักศึกษา ประกอบด้วยตารางข้อมูล (Table) ดังนี้
 - ตารางข้อมูลพื้นฐาน (StudentMtstu)
 - ตารางข้อมูลความสามารถพิเศษ (StudentDtstu)
- ข้อมูลครู คณาจารย์และบุคลากรทางการศึกษาประกอบด้วยตารางข้อมูล (Table) ดังนี้
 - ตารางข้อมูลพื้นฐาน (TeacherMaster)
 - ตารางข้อมูลความสามารถพิเศษ (TeacherTalent)
 - ตารางข้อมูลด้านการศึกษา (TeacherEducation)
 - ตารางข้อมูลด้านการพัฒนาความรู้ (TeacherKnowlage)
- ข้อมูลสถานศึกษาประกอบด้วยตารางข้อมูล (Table) ดังนี้
 - ตารางข้อมูลพื้นฐาน (SchoolMaster)
 - ตารางข้อมูลระบบการจัดการศึกษา (SchoolEduSystem)
 - ตารางข้อมูลเกี่ยวกับการเปิดสอน (SchoolOpen)
 - ตารางข้อมูลอาคารสถานที่ (SchoolDtscbd)
 - ตารางข้อมูลห้องเรียน/ห้องพิเศษ (SchoolDtscar)
 - ตารางข้อมูลรางวัลที่ได้รับ (SchoolDtscpr)

9. หลักเกณฑ์การกำหนดรหัสสถานศึกษา

การจัดเก็บข้อมูลในระบบสารสนเทศจำเป็นต้องมีการกำหนดรหัสเพื่อใช้สำหรับการแลกเปลี่ยนข้อมูลและเพื่อให้ระบบข้อมูลเป็นมาตรฐานเดียวกันจึงได้ตกลงร่วมกันให้การกำหนดรหัสสถานศึกษาของหน่วยงานทุกสังกัดทั้งในและนอกสังกัดกระทรวงศึกษาธิการ ดังนี้

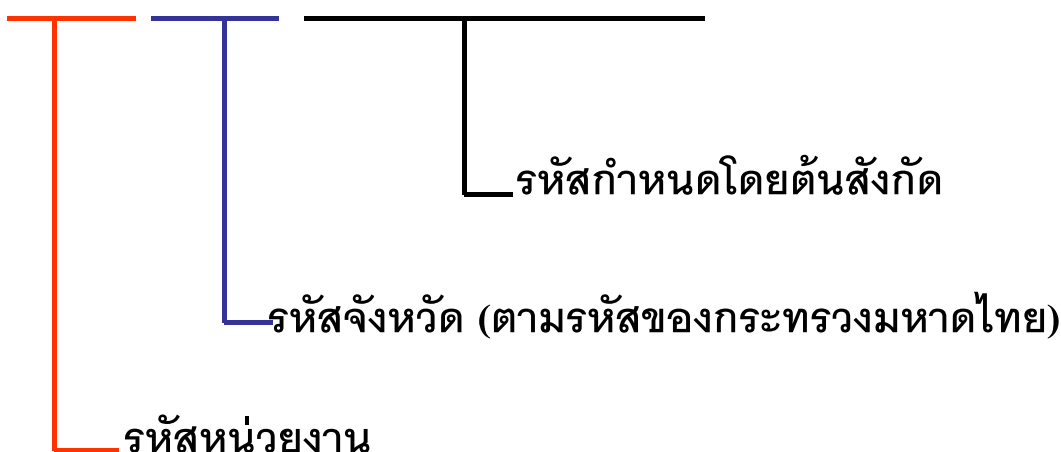
การกำหนดรหัสสถานศึกษาให้ใช้รหัส 10 หลัก (XXXXXXXXXX) โดยกำหนดให้

หลักที่ 1 ถึง 2 (XX) กำหนดเป็นรหัสหน่วยงาน

หลักที่ 3 ถึง 4 (XX) กำหนดเป็นรหัสจังหวัด

หลักที่ 5 ถึง 10 (XXXXXX) ให้ต้นสังกัดเป็นผู้กำหนดรายละเอียดการใช้ตามเหตุผลความจำเป็น

BBPPXXXXXXXX



หมายเหตุ

1. การกำหนดหรือการออกรหัสสถานศึกษาให้เป็นบทบาทภารกิจของหน่วยงานที่เป็นต้นสังกัดของสถานศึกษาโดยใช้หลักเกณฑ์ข้างต้น
2. เมื่อทุกหน่วยงานที่เกี่ยวข้องกำหนดรหัสสถานศึกษาเรียบร้อยแล้วขอให้จัดส่งรายละเอียดให้กับศูนย์เทคโนโลยีสารสนเทศและการสื่อสารสพ. เพื่อรวบรวมเป็นฐานข้อมูลรหัสสถานศึกษาในภาพรวมเพื่อประโยชน์ในการใช้งานร่วมกันต่อไป
3. นอกจากการกำหนดรหัสสถานศึกษาแล้วในการกำหนดรหัสกลางอื่นๆ เมื่อกำหนดแล้วให้มีฟิลด์ต่อท้ายในตารางรหัสกลางด้วยสถานะหรือ Status บ่งบอกว่ารหัสนี้มีสถานะใดโดยใช้ Y แสดงสถานะรหัสกำลังใช้งานและ N แสดงสถานะรหัสเลิกใช้งาน

10. รหัสมาตรฐานกลางระดับกระทรวง

รหัสนหน่วยงาน (Code List of Education Official)

ที่	รหัส หน่วยงาน	รายละเอียด รหัสนหน่วยงาน	รหัสกรมฯ	รายละเอียด กรม/สำนักงาน	รหัส กระทรวง	รายละเอียดกระทรวง
1	10	สำนักงานคณะกรรมการ การศึกษาขั้นพื้นฐาน	20004	สำนักงาน คณะกรรมการ การศึกษาขั้นพื้นฐาน	20	กระทรวงศึกษาธิการ
2	11	สำนักงานคณะกรรมการ ส่งเสริมการศึกษาเอกชน	20002	สำนักงาน ปลัดกระทรวง ศึกษาธิการ	20	กระทรวงศึกษาธิการ
3	12	สำนักงานส่งเสริม การศึกษานอกระบบและ การศึกษาตามอัธยาศัย	20002	สำนักงาน ปลัดกระทรวง ศึกษาธิการ	20	กระทรวงศึกษาธิการ
4	13	สำนักงานคณะกรรมการ การอาชีวศึกษา	20006	สำนักงาน คณะกรรมการการ อาชีวศึกษา	20	กระทรวงศึกษาธิการ
5	14	สำนักงานคณะกรรมการ การอุดมศึกษา	20005	สำนักงาน คณะกรรมการการ อุดมศึกษา	20	กระทรวงศึกษาธิการ
6	15	โรงเรียนมหิดลวิทยา นุสรณ์	20302	โรงเรียนมหิดล วิทยานุสรณ์	20	กระทรวงศึกษาธิการ
7	30	กรมส่งเสริมการปกครอง ท้องถิ่น	15008	กรมส่งเสริม การปกครองท้องถิ่น	15	กระทรวงมหาดไทย
8	31	สำนักการศึกษา	15009	กรุงเทพมหานคร	15	กระทรวงมหาดไทย
9	32	มหาวิทยาลัย กรุงเทพมหานคร	15009	กรุงเทพมหานคร	15	กระทรวงมหาดไทย
10	40	ศูนย์ฝึกพาณิชยน์าวี	08003	กรมการขนส่งทางน้ำ และพาณิชยน์าวี	08	กระทรวงคมนาคม
11	41	สถาบันการบินพลเรือน (รัฐวิสาหกิจ)	50311	สถาบันการบิน พลเรือน	50	รัฐวิสาหกิจ
12	45	กรมพัฒนาสังคมและ สวัสดิการ	06003	กรมพัฒนาสังคม และสวัสดิการ	06	กระทรวงการพัฒนา สังคมและความมั่นคง ของมนุษย์
13	55	กองบัญชาการกองทัพ ไทย	02003	กองทัพไทย	02	กระทรวงกลาโหม
14	56	กองทัพบก	02004	กองทัพบก	02	กระทรวงกลาโหม
15	57	กองทัพเรือ	02005	กองทัพเรือ	02	กระทรวงกลาโหม
16	58	กองทัพอากาศ	02006	กองทัพอากาศ	02	กระทรวงกลาโหม

10. รหัสมาตรฐานกลางระดับกระทรวง

รหัสหน่วยงาน (Code List of Education Official) (ต่อ)

ที่	รหัส หน่วยงาน	รายละเอียด รหัสหน่วยงาน	รหัสกรมฯ	รายละเอียด กรม/สำนักงาน	รหัส กระทรวง	รายละเอียดกระทรวง
17	60	สถาบันพลศึกษา	05006	สถาบันการพลศึกษา	05	กระทรวงการท่องเที่ยว และกีฬา
18	65	สถาบันบัณฑิตพัฒน ศิลป์	18005	สถาบันบัณฑิตย พัฒนศิลป์	18	กระทรวงวัฒนธรรม
19	70	สำนักงาน พระพุทธศาสนาแห่งชาติ	25003	สำนักงาน พระพุทธศาสนา แห่งชาติ	25	ส่วนราชการไม่สังกัด สำนักนายกรัฐมนตรี กระทรวง
20	71	โรงเรียนนายร้อยตำรวจ	25007	สำนักงานตำรวจ แห่งชาติ	25	ส่วนราชการไม่สังกัด สำนักนายกรัฐมนตรี กระทรวง
21	72	กองบัญชาการตำรวจ ตระเวนชายแดน	25007	สำนักงานตำรวจ แห่งชาติ	25	ส่วนราชการไม่สังกัด สำนักนายกรัฐมนตรี กระทรวง
22	33	สำนักพัฒนาชุมชน	15009	กรุงเทพมหานคร	15	กระทรวงมหาดไทย
23	80	สำนักอำนวยการ สป.	20002	สำนักงาน ปลัดกระทรวง ศึกษาธิการ	20	กระทรวงศึกษาธิการ
24	83	สถาบันระหว่างประเทศ เพื่อการค้าและการ พัฒนา	20308	สถาบันระหว่าง ประเทศเพื่อการค้า และพัฒนา	20	กระทรวงศึกษาธิการ
25	82	สำนักงานเลขาธิการสภา การศึกษา	20003	สำนักงานเลขาธิการ สภาการศึกษา	20	กระทรวงศึกษาธิการ
26	81	สำนักงานคณะกรรมการ ข้าราชการครูและ บุคลากรทางการศึกษา (สกคศ.)	20002	สำนักงาน ปลัดกระทรวง ศึกษาธิการ	20	กระทรวงศึกษาธิการ
27	84	สถาบันส่งเสริมการสอน วิทยาศาสตร์และ เทคโนโลยี	20301	สถาบันส่งเสริม การสอน วิทยาศาสตร์ และเทคโนโลยี	20	กระทรวงศึกษาธิการ
28	50	สถาบันพระบรมราชชนก	21002	สำนักงาน ปลัดกระทรวง สาธารณสุข	21	กระทรวงสาธารณสุข

ภาคผนวก ก

แบบนำส่งข้อมูลสถิติด้านการศึกษา
ปีการศึกษา.....

กลุ่ม/ฝ่าย.....
 หน่วยงาน.....
 สำนักงาน/กรม.....
 กระทรวง.....
 ผู้ที่รับผิดชอบข้อมูล.....
 โทรศัพท์.....
 โทรสาร.....
 ข้อมูลณวันที่.....คิดเป็นร้อยละ.....ของข้อมูลทั้งหมด

สรุปข้อมูลที่นำส่ง

จำนวนสถานศึกษา.....	โรงเรียน			
จำนวนนักเรียนปกติ	ชาย.....คน	หญิง.....คน	รวม.....คน	
จำนวนนักเรียนพิการ	ชาย.....คน	หญิง.....คน	รวม.....คน	
จำนวนผู้สำเร็จการศึกษา	ชาย.....คน	หญิง.....คน	รวม.....คน	
จำนวนนักเรียนต่างสัญชาติ	ชาย.....คน	หญิง.....คน	รวม.....คน	
จำนวนนักเรียนออกกลางคัน	ชาย.....คน	หญิง.....คน	รวม.....คน	
จำนวนบุคลากร	ชาย.....คน	หญิง.....คน	รวม.....คน	
แบบจัดเก็บข้อมูลที่นำส่งจำนวน.....แบบ				

ตารางนำเสนอแบบจัดเก็บข้อมูลสถิติ

แบบที่	รายชื่อแบบ	จำนวน สถานศึกษา	ผลรวม
1	รายชื่อสถานศึกษา		
2	จำนวนห้องเรียน		
	2.1 จำนวนห้องเรียนจำแนกตามระดับการศึกษาและชั้นปี		
	2.2 จำนวนห้องเรียนสายอาชีพ จำแนกตามระดับการศึกษา ชั้นปี และประเภทวิชา		
3	จำนวนนักเรียน		
	3.1 จำนวนนักเรียนทั้งหมดจำแนกตามระดับการศึกษา ชั้นปีและเพศ		
	3.2 จำนวนนักเรียนพิการจำแนกตามระดับการศึกษา ชั้นปีและเพศ		
	3.3 จำนวนนักเรียนสายอาชีพจำแนกตามระดับการศึกษา ชั้นปีประเภทวิชา และเพศ		
	3.4 จำนวนนักเรียนพิการสายอาชีพจำแนกตามระดับการศึกษา ชั้นปีประเภทวิชา และเพศ		
	3.5 จำนวนนักเรียนด้อยโอกาส จำแนกตามระดับการศึกษา ชั้นปี และเพศ		
	3.6 จำนวนนักเรียนรายชั้น จำแนกตามอายุ		
4	จำนวนผู้สำเร็จการศึกษา		
	4.1 จำนวนผู้สำเร็จการศึกษาจำแนกตามระดับการศึกษา ชั้นปีและเพศ		
	4.2 จำนวนผู้สำเร็จการศึกษาสายอาชีพจำแนกตามระดับการศึกษา ชั้นปี ประเภทวิชา และเพศ		
5	จำนวนนักเรียนต่างสัญชาติ		
	5.1 จำนวนนักเรียนต่างสัญชาติจำแนกตามระดับการศึกษา ชั้นปีและเพศ		
	5.2 จำนวนนักเรียนต่างสัญชาติสายอาชีพจำแนกตามระดับการศึกษา ชั้นปี ประเภทวิชาและเพศ		
6	จำนวนนักเรียนออกกลางคัน		
	6.1 จำนวนผู้ออกกลางคันระดับประถมศึกษาจำแนกตามสาเหตุและเพศ		
	6.2 จำนวนผู้ออกกลางคันระดับมัธยมศึกษาตอนต้นจำแนกตามสาเหตุและเพศ		
	6.3 จำนวนผู้ออกกลางคันระดับมัธยมศึกษาตอนปลายจำแนกตามสาเหตุและเพศ		
	6.4 จำนวนผู้ออกกลางคันระดับประกาศนียบัตรวิชาชีพจำแนกตามสาเหตุและเพศ		
7	จำนวนผู้เรียนและผู้สำเร็จการศึกษานอกระบบ		
	7.1 จำนวนผู้เรียนที่ปกติประเภทการศึกษานอกระบบจำแนกตามระดับการศึกษา และเพศ		
	7.2 จำนวนผู้เรียนที่พิการประเภทการศึกษานอกระบบจำแนกตามระดับการศึกษา และเพศ		

แบบที่	รายชื่อแบบ	จำนวน สถานศึกษา	ผลรวม
	7.3 จำนวนผู้สำเร็จการศึกษาที่ปกติประเภทการศึกษานอกระบบจำแนกตาม ระดับการศึกษาและเพศ		
	7.4 จำนวนผู้สำเร็จการศึกษาที่พิการประเภทการศึกษานอกระบบจำแนกตาม ระดับการศึกษาและเพศ		
8	จำนวนบุคลากร		
	8.1 จำนวนบุคลากรที่ทำหน้าที่สอน จำแนกตามประเภทของบุคลากร และเพศ		
	8.2 จำนวนบุคลากรที่ทำหน้าที่สนับสนุน จำแนกตามประเภทของบุคลากร และเพศ		
	8.3 จำนวนบุคลากรที่ทำหน้าที่บริหาร จำแนกตามประเภทของบุคลากร และเพศ		
	8.4 จำนวนบุคลากรในสถานศึกษาที่ไม่มีวิทยฐานะหรือตำแหน่งทางวิชาการ จำแนกตามวุฒิการศึกษาและเพศ		
	8.5 จำนวนบุคลากรในสถานศึกษาจำแนกตามวิทยฐานะวุฒิการศึกษาและเพศ		
	8.6 จำนวนบุคลากรในสถานศึกษาจำแนกตามตำแหน่งทางวิชาการ วุฒิการศึกษา และเพศ		

ลงชื่อผู้นำส่งข้อมูล.....

(.....)

ลงชื่อผู้รับรองข้อมูล.....

(.....)

ตำแหน่งผู้รับรองข้อมูล.....

(.....)

แบบนำเสนอข้อมูลรายบุคคลของนักเรียนนักศึกษาครูคณาจารย์บุคลากรและสถานศึกษา

กลุ่ม/ฝ่าย.....

หน่วยงาน.....

สำนักงาน/กรม.....

กระทรวง.....

ผู้รับผิดชอบข้อมูล.....

โทรศัพท์.....

โทรสาร.....

ข้อมูลณวันที่..... คิดเป็นร้อยละ.....ของข้อมูลทั้งหมด

สรุปข้อมูลที่นำเสนอ (นำเสนอพร้อม Check List รายการข้อมูลดังแนบ)

ข้อมูลสถานศึกษา

จำนวนรวม.....โรง

ข้อมูลรายบุคคลของนักเรียนนักศึกษา

จำนวนรวม.....คน

ข้อมูลรายบุคคลของครูคณาจารย์และบุคลากร

จำนวนรวม.....คน

1. รายชื่อสถานศึกษา

รหัสสถานศึกษา	ชื่อสถานศึกษา(ไทย)	ชื่อสถานศึกษา(อังกฤษ)	สังกัดกระทรวง	สังกัดสำนักงาน/กรม	สังกัดสำนัก/กอง	เขตพื้นที่การศึกษา	ชื่อผู้บริหาร	ประเภทสถานศึกษา	วันเดือนปี ก่อตั้ง (วว/ตด/ปปปป)

2.1 จำนวนห้องเรียน จำแนกตามระดับการศึกษาและชั้นปี

รหัส สถานศึกษา	ชื่อ สถานศึกษา	ก่อนประถม					ประถมศึกษา						มัธยมศึกษาตอนต้น			มัธยมศึกษาตอนปลาย		
		เตรียม อนุบาล	อนุบาล 1	อนุบาล 2	อนุบาล 3	เด็กเล็ก	ประถมศึกษา ปีที่ 1	ประถมศึกษา ปีที่ 2	ประถมศึกษา ปีที่ 3	ประถมศึกษา ปีที่ 4	ประถมศึกษา ปีที่ 5	ประถมศึกษา ปีที่ 6	มัธยมศึกษา ปีที่ 1	มัธยมศึกษา ปีที่ 2	มัธยมศึกษา ปีที่ 3	มัธยมศึกษา ปีที่ 4	มัธยมศึกษา ปีที่ 5	มัธยมศึกษา ปีที่ 6

2.2 จำนวนห้องเรียนสายอาชีพจำแนกตามระดับการศึกษา ชั้นปี และประเภทวิชา

รหัส สถานศึกษา	ชื่อ สถานศึกษา	ประกาศนียบัตรวิชาชีพปีที่ 1											ประกาศนียบัตรวิชาชีพปีที่ 2											
		ช่าง อุตสาหกรรม	พาณิชยกรรม/ บริหารธุรกิจ	ศิลปหัตถกรรม/ ศิลปกรรม	คหกรรม	เกษตรกรรม	เวชกรรม	ประมง	เทคโนโลยี สารสนเทศ และการสื่อสาร	อุตสาหกรรม การท่องเที่ยว	อุตสาหกรรม สิ่งทอ	นาฏศิลป์	ช่าง อุตสาหกรรม	พาณิชยกรรม/ บริหารธุรกิจ	ศิลปหัตถกรรม/ ศิลปกรรม	คหกรรม	เกษตรกรรม	เวชกรรม	ประมง	เทคโนโลยี สารสนเทศ และการสื่อสาร	อุตสาหกรรม การท่องเที่ยว	อุตสาหกรรม สิ่งทอ	นาฏศิลป์	

2.2 จำนวนห้องเรียนสายอาชีพจำแนกตามระดับการศึกษา ชั้นปี และประเภทวิชา(ต่อ)

รหัส สถานศึกษา	ชื่อ สถานศึกษา	ประกาศนียบัตรวิชาชีพชั้นปีที่ 2										ประกาศนียบัตรวิชาชีพชั้นปีที่ 3											
		ช่าง อุตสาหกรรม	พาณิชยกรรม / บริหารธุรกิจ	ศิลปหัตถกรรม / ศิลปกรรม	คหกรรม	เกษตรกรรม	เวชกรรม	ประมง	เทคโนโลยี สารสนเทศ และการสื่อสาร	อุตสาหกรรม การท่องเที่ยว	อุตสาหกรรม สิ่งทอ	ช่าง อุตสาหกรรม	พาณิชยกรรม / บริหารธุรกิจ	ศิลปหัตถกรรม / ศิลปกรรม	คหกรรม	เกษตรกรรม	เวชกรรม	ประมง	เทคโนโลยี สารสนเทศ และการ สื่อสาร	อุตสาหกรรม การท่องเที่ยว	อุตสาหกรรม สิ่งทอ		

3.4 จำนวนนักเรียนพิการสายอาชีพจำแนกตามระดับการศึกษา ชั้นปี ประเภทวิชา และเพศ (ต่อ)

รหัสสถานศึกษา	ชื่อสถานศึกษา	อนุปริญญา (ประกาศนียบัตรวิชาชีพชั้นสูงปีที่ 2)														อนุปริญญา (ประกาศนียบัตรวิชาชีพชั้นสูงปีที่ 3)																									
		ช่าง อุตสาหกรรม		พาณิชยกรรม /บริหารธุรกิจ		ศิลปหัตถกรรม /ศิลปกรรม		คหกรรม		เกษตรกรรม		เวชกรรม		ประมง		เทคโนโลยี สารสนเทศ และการ สื่อสาร		อุตสาหกรรม การท่องเที่ยว		อุตสาหกรรม สิ่งทอ		ช่าง อุตสาหกรรม		พาณิชยกรรม /บริหารธุรกิจ		ศิลปหัตถกรรม /ศิลปกรรม		คหกรรม		เกษตรกรรม		เวชกรรม		ประมง		เทคโนโลยี สารสนเทศ และการ สื่อสาร		อุตสาหกรรม การท่องเที่ยว		อุตสาหกรรม สิ่งทอ	
		ชาย	หญิง	ชาย	หญิง	ชาย	หญิง	ชาย	หญิง	ชาย	หญิง	ชาย	หญิง	ชาย	หญิง	ชาย	หญิง	ชาย	หญิง	ชาย	หญิง	ชาย	หญิง	ชาย	หญิง	ชาย	หญิง	ชาย	หญิง	ชาย	หญิง	ชาย	หญิง	ชาย	หญิง	ชาย	หญิง	ชาย	หญิง		

5.1 จำนวนนักเรียนต่างชาติจำแนกตามระดับการศึกษา ชั้นปี และเพศ(ต่อ)

รหัสสถานศึกษา	ชื่อสถานศึกษา	อนุปริญญา			ประกาศนียบัตรวิชาชีพชั้นสูง			อนุปริญญา		ปริญญาตรี						ประกาศนียบัตรบัณฑิต		ปริญญาโท		ประกาศนียบัตรบัณฑิตชั้นสูง		ปริญญาเอก																		
		ปีที่ 1	ปีที่ 2		ปีที่ 3		ประกาศนียบัตรวิชาชีพชั้นสูงปีที่ 1	ประกาศนียบัตรวิชาชีพชั้นสูงปีที่ 2		ประกาศนียบัตรวิชาชีพชั้นสูงปีที่ 3		นาฏศิลป์ชั้นสูงปีที่ 1	นาฏศิลป์ชั้นสูงปีที่ 2	ปีที่ 1	ปีที่ 2									ปีที่ 3		ปีที่ 4		ปีที่ 5		ปีที่ 6		ปีที่ 2-6 (สกอ)								
		ชาย	หญิง	ชาย	หญิง	ชาย	หญิง	ชาย	หญิง	ชาย	หญิง	ชาย	หญิง	ชาย	หญิง	ชาย	หญิง	ชาย	หญิง	ชาย	หญิง	ชาย	หญิง	ชาย	หญิง	ชาย	หญิง	ชาย	หญิง	ชาย	หญิง									

7.4 จำนวนผู้สำเร็จการศึกษาที่พิการประเภทการศึกษานอกระบบ จำแนกตามระดับการศึกษา และเพศ

รหัสสถานศึกษา	ชื่อสถานศึกษา	ประถมศึกษา		มัธยมศึกษาตอนต้น		มัธยมศึกษาตอนปลาย		ปวช.	
		ชาย	หญิง	ชาย	หญิง	ชาย	หญิง	ชาย	หญิง

8.2 จำนวนบุคลากรที่ทำหน้าที่สนับสนุนจำแนกตามประเภทของบุคลากร และเพศ

รหัสสถานศึกษา	ชื่อสถานศึกษา	ข้าราชการพลเรือนสามัญ/ข้าราชการสามัญ (กทม)		ข้าราชการครู		ข้าราชการตำรวจ		ข้าราชการทหาร		ข้าราชการพลเรือนในสถาบันอุดมศึกษา		ครุอาสา		บุคลากรทางการศึกษา		ครูโรงเรียนเอกชน		บุคลากรโรงเรียนเอกชน		ประเภทภูมิปัญญา		พนักงานของรัฐ		พนักงานมหาวิทยาลัย		พนักงานราชการ		ครูอัตราจ้าง		ผู้สอน/ลูกจ้างประจำ/ครูประจำ		อาจารย์/ครูพิเศษ/อาจารย์พิเศษ		อื่นๆ					
		ชาย	หญิง	ชาย	หญิง	ชาย	หญิง	ชาย	หญิง	ชาย	หญิง	ชาย	หญิง	ชาย	หญิง	ชาย	หญิง	ชาย	หญิง	ชาย	หญิง	ชาย	หญิง	ชาย	หญิง	ชาย	หญิง	ชาย	หญิง	ชาย	หญิง	ชาย	หญิง						

8.5 จำนวนบุคลากรในสถานศึกษาจำแนกตามวิทยฐานะวุฒิการศึกษา และเพศ (ต่อ)

รหัสสถานศึกษา	ชื่อสถานศึกษา	เชี่ยวชาญ												เชี่ยวชาญพิเศษ												
		ต่ำกว่า ปริญญาตรี		ปริญญาตรี		สูงกว่า ปริญญาตรี/ ต่ำกว่า ปริญญาโท		ปริญญาโท		สูงกว่า ปริญญาโท/ ต่ำกว่า ปริญญาเอก		ปริญญาเอก		ต่ำกว่า ปริญญาตรี		ปริญญาตรี		สูงกว่า ปริญญาตรี/ ต่ำกว่า ปริญญาโท		ปริญญาโท		สูงกว่า ปริญญาโท/ ต่ำกว่า ปริญญาเอก		ปริญญาเอก		
		ชาย	หญิง	ชาย	หญิง	ชาย	หญิง	ชาย	หญิง	ชาย	หญิง	ชาย	หญิง	ชาย	หญิง	ชาย	หญิง	ชาย	หญิง	ชาย	หญิง	ชาย	หญิง	ชาย	หญิง	

ภาคผนวก ข

รายชื่อผู้เข้าร่วมจัดทำข้อกำหนดและแนวปฏิบัติในการดำเนินงานข้อมูลสารสนเทศ

ที่ปรึกษา:

นางสุทธศรี วงษ์สมาน	ปลัดกระทรวงศึกษาธิการ
นางผาณิตย์ มีสุนทร	รองปลัดกระทรวงศึกษาธิการ
นายสมบัติ สุวรรณพิทักษ์	อดีตรองปลัดกระทรวงศึกษาธิการ
นายเกียรติศักดิ์ เสนาไสย	อดีตที่ปรึกษาด้านเทคโนโลยีระบบสารสนเทศ
นายเจตนา แดงอินทวัฒน์	สำนักงานปลัดกระทรวงกระทรวงศึกษาธิการ
นางอรชาด สีบลสิทธิ์	ผู้อำนวยการสำนักนโยบายและยุทธศาสตร์ สำนักงานปลัดกระทรวงกระทรวงศึกษาธิการ
	ผู้อำนวยการศูนย์เทคโนโลยีสารสนเทศและการสื่อสาร สำนักงานปลัดกระทรวงกระทรวงศึกษาธิการ

ผู้แทนหน่วยงาน :

1. นายเสถียร อูสาหะ	ศูนย์เทคโนโลยีสารสนเทศและการสื่อสาร สำนักงานปลัดกระทรวงศึกษาธิการ
2. นายชัยณรงค์ อินสาลี	ศูนย์เทคโนโลยีสารสนเทศและการสื่อสาร สำนักงานปลัดกระทรวงศึกษาธิการ
3. นายอาคม ศาณศิลป์	ศูนย์เทคโนโลยีสารสนเทศและการสื่อสาร สำนักงานปลัดกระทรวงศึกษาธิการ
4. นางสาวพิน เชื้อน้อย	ศูนย์เทคโนโลยีสารสนเทศและการสื่อสาร สำนักงานปลัดกระทรวงศึกษาธิการ
5. นายอิทธิกร ช่างสากล	ศูนย์เทคโนโลยีสารสนเทศและการสื่อสาร สำนักงานปลัดกระทรวงศึกษาธิการ
6. นางสาวมยุรี จีระมาตย์	ศูนย์เทคโนโลยีสารสนเทศและการสื่อสาร สำนักงานปลัดกระทรวงศึกษาธิการ
7. นางสาวสุภัทรา ปริยะ	ศูนย์เทคโนโลยีสารสนเทศและการสื่อสาร สำนักงานปลัดกระทรวงศึกษาธิการ
8. นางสาวกฤษศราภรณ์ ศรีสุข	ศูนย์เทคโนโลยีสารสนเทศและการสื่อสาร สำนักงานปลัดกระทรวงศึกษาธิการ
9. นายอภิชาติ แก้วศรีปราชญ์	ศูนย์เทคโนโลยีสารสนเทศและการสื่อสาร สำนักงานปลัดกระทรวงศึกษาธิการ
10. นายกิตติพงษ์ ปวงจักร์ทา	ศูนย์เทคโนโลยีสารสนเทศและการสื่อสาร สำนักงานปลัดกระทรวงศึกษาธิการ
11. นายจีระเดช นันทา	ศูนย์เทคโนโลยีสารสนเทศและการสื่อสาร สำนักงานปลัดกระทรวงศึกษาธิการ

รายชื่อผู้เข้าร่วมจัดทำข้อกำหนดและแนวปฏิบัติในการดำเนินงานข้อมูลสารสนเทศ

- | | |
|-----------------------------------|---|
| 12. นางสาวพรรณธิภา ยอดแก้ว | ศูนย์เทคโนโลยีสารสนเทศและการสื่อสาร
สำนักงานปลัดกระทรวงศึกษาธิการ |
| 13. นางสาวฉวีวรรณ เพ็งพี | ศูนย์เทคโนโลยีสารสนเทศและการสื่อสาร
สำนักงานปลัดกระทรวงศึกษาธิการ |
| 14. นายदनุวัศ เสงี่ยม | ศูนย์เทคโนโลยีสารสนเทศและการสื่อสาร
สำนักงานปลัดกระทรวงศึกษาธิการ |
| 15. นายภาณุพงศ์ พนมวัน | สำนักงานเลขาธิการสภาการศึกษา
กระทรวงศึกษาธิการ |
| 16. นางสาวเสริมสุข ธรรมกิจไพโรจน์ | สำนักงานคณะกรรมการการศึกษาขั้นพื้นฐาน
กระทรวงศึกษาธิการ |
| 17. นางสาวทัศนีย์ วัชรไทย | สำนักงานคณะกรรมการการศึกษาขั้นพื้นฐาน
กระทรวงศึกษาธิการ |
| 18. นางสาวสุประวีณ์ มาโยง | สำนักงานคณะกรรมการการศึกษาขั้นพื้นฐาน
กระทรวงศึกษาธิการ |
| 19. นางสาวนพศร พรหมณีพิศมัย | สำนักงานคณะกรรมการการศึกษาขั้นพื้นฐาน
กระทรวงศึกษาธิการ |
| 20. นางสาวชนิภา เกษรอุบล | สำนักงานคณะกรรมการการศึกษาขั้นพื้นฐาน
กระทรวงศึกษาธิการ |
| 21. นายสีอชาง วัฒนาสกุลลี | สำนักงานคณะกรรมการการศึกษาขั้นพื้นฐาน
กระทรวงศึกษาธิการ |
| 22. นายยุทธนาวิ ขอสุข | สำนักงานคณะกรรมการการอุดมศึกษา
กระทรวงศึกษาธิการ |
| 23. นายต่อเกียรติ ฦ นคร | สำนักงานคณะกรรมการการอุดมศึกษา
กระทรวงศึกษาธิการ |
| 24. นางนุชรัตน์ เพ็งวัน | สำนักงานคณะกรรมการการอาชีวศึกษา
กระทรวงศึกษาธิการ |
| 25. นางกมลวรรณ ศรีเทรา | สำนักงานคณะกรรมการการอาชีวศึกษา
กระทรวงศึกษาธิการ |
| 26. นางสุพรศรี สุภายศ | สำนักงานส่งเสริมการศึกษานอกระบบและการศึกษา
ตามอัธยาศัย สำนักงานปลัดกระทรวงศึกษาธิการ |
| 27. นางสาววิไลรัตน์ วรกุลรังสรรค์ | สำนักงานคณะกรรมการส่งเสริมการศึกษาเอกชน
สำนักงานปลัดกระทรวงศึกษาธิการ |

รายชื่อผู้เข้าร่วมจัดทำข้อกำหนดและแนวปฏิบัติในการดำเนินงานข้อมูลสารสนเทศ

- | | |
|--|---|
| 28. นายธเนตร สภานนท์ | สำนักงานคณะกรรมการส่งเสริมการศึกษาเอกชน
สำนักงานปลัดกระทรวงศึกษาธิการ |
| 29. นางราณี จินสุทธิ์ | สำนักงานเลขาธิการคุรุสภา
กระทรวงศึกษาธิการ |
| 30. นายวิชัย ทิพพิมานทอง | สำนักงานคณะกรรมการข้าราชการครูและบุคลากรทางการศึกษา
สำนักงานปลัดกระทรวงศึกษาธิการ |
| 31. นางพัฒนีย์ วงษ์รัตน์ | สำนักงานคณะกรรมการส่งเสริมสวัสดิการและสวัสดิภาพครู
และบุคลากรทางการศึกษา กระทรวงศึกษาธิการ |
| 32. ว่าที่ ร้อยตรีปิยะภัทร์ นิลภรณ์กุล | สำนักอำนวยการ สำนักงานปลัดกระทรวงศึกษาธิการ |
| 33. นางสาวอมกร หมิ่นตาบุตร | สำนักอำนวยการ สำนักงานปลัดกระทรวงศึกษาธิการ |
| 34. นางผการัตน์ เมฆฉาย | สถาบันพัฒนาครู คณาจารย์ และบุคลากรทางการศึกษา
สำนักงานปลัดกระทรวงศึกษาธิการ |
| 35. นายชวลิต วังตระกูล | สถาบันพัฒนาครู คณาจารย์ และบุคลากรทางการศึกษา
สำนักงานปลัดกระทรวงศึกษาธิการ |
| 36. นายโกวิท คุพะเนียด | สำนักนิติการ สำนักงานปลัดกระทรวงศึกษาธิการ |
| 37. นางณัฐฐานिता ทัพปปรา | โรงเรียนมหิดลวิทยานุสรณ์ |
| 38. นางสาวมิ่งขวัญ ทรัพย์ถาวร | สำนักบริหารงานวิทยาลัยชุมชน สำนักงานคณะกรรมการ
การอุดมศึกษา กระทรวงศึกษาธิการ |
| 39. นางสาวสุพรรณิการ์ ปัสโซตะสิงห์ | สำนักบริหารงานวิทยาลัยชุมชน สำนักงานคณะกรรมการ
การอุดมศึกษา กระทรวงศึกษาธิการ |
| 40. พ.ต.ต.ฐิตวัฒน์ อาจธรรม | โรงเรียนนายร้อยตำรวจ สำนักงานตำรวจแห่งชาติ |
| 41. พ.ต.ท. รัฐศาสตร์ ดียิ่ง | โรงเรียนนายร้อยตำรวจ สำนักงานตำรวจแห่งชาติ |
| 42. จ.ส.ต.พัชร รุ่งรังษี | กองบัญชาการตำรวจตระเวนชายแดน
สำนักงานตำรวจแห่งชาติ |
| 43. นางสาวเมธิณี โมอ่อน | ศูนย์ฝึกพณิชยน์าวี กระทรวงคมนาคม |
| 44. นางสาวนภาพร ทองรักษ์ | ศูนย์ฝึกพณิชยน์าวี กระทรวงคมนาคม |
| 45. นายสุวรรณกิตติ กันษา | สถาบันการบินพลเรือน กระทรวงคมนาคม |
| 46. นายภาณุวัฒน์ เบิกม่วง | สถาบันการบินพลเรือน กระทรวงคมนาคม |
| 47. นายธรรมนันท์ บัวจันทร์ | สำนักงานพระพุทธศาสนาแห่งชาติ |
| 48. นายชำนาญาศิลป์ ก้อนแสนไชย | สำนักงานพระพุทธศาสนาแห่งชาติ |

รายชื่อผู้เข้าร่วมจัดทำข้อกำหนดและแนวปฏิบัติในการดำเนินงานข้อมูลสารสนเทศ

- | | |
|--------------------------------------|--|
| 49. นางสาวณานิกา ก้านจักร | สำนักงานพระพุทธศาสนาแห่งชาติ |
| 50. นางสาวจำลอง แจ่มนาม | สถาบันบัณฑิตพัฒนศิลป์ กระทรวงวัฒนธรรม |
| 51. นายจักรพันธุ์ วิริยะประสิทธิ์ | สถาบันบัณฑิตพัฒนศิลป์ กระทรวงวัฒนธรรม |
| 52. นางสาวกนกรัชต์ ต่วนชะเอม | สถาบันการพลศึกษา กระทรวงการท่องเที่ยวและกีฬา |
| 53. พันโท นันทพงศ์ สุกุณา | สถาบันวิชาการป้องกันประเทศ
กองบัญชาการกองทัพไทย กระทรวงกลาโหม |
| 54. จำอากาศเอก ปัญญารัตน์ พิมพ์สมุทร | สถาบันวิชาการป้องกันประเทศ
กองบัญชาการกองทัพไทย กระทรวงกลาโหม |
| 55. พันเอก เซลงศักดิ์ วัชรภรณ์พินทุ | สถาบันวิชาการป้องกันประเทศ
กองบัญชาการกองทัพไทย กระทรวงกลาโหม |
| 56. น.ท.หญิง ศุวัชรีย์ ฐิพมาย | กองทัพอากาศ กระทรวงกลาโหม |
| 57. ร.ต.หญิง จตุพร เฉลิมเรืองรอง | กองทัพอากาศ กระทรวงกลาโหม |
| 58. รท.หญิง พรพิมล นาคง | กองทัพบก กระทรวงกลาโหม |
| 59. รท.สันติ นามลักษณ์ | กองทัพบก กระทรวงกลาโหม |
| 60. นายชัชชนะ อัมพันธ์หอม | สำนักการศึกษา กรุงเทพมหานคร |
| 61. นางสาวพิมพ์พิชชา สุจินพรัหม | สำนักการศึกษา กรุงเทพมหานคร |
| 62. นางสาวประทุมทิพย์ สุขราษฎร์ | คณะพยาบาลศาสตร์เกื้อการุณย์
มหาวิทยาลัยกรุงเทพมหานคร |
| 63. นางเยาวลักษณ์ ฉิมกลิ่น | คณะแพทยศาสตร์วชิรพยาบาล
มหาวิทยาลัยกรุงเทพมหานคร |
| 64. นายสุรชัย ชำมาลัย | สำนักประสานและพัฒนากิจการการศึกษาท้องถิ่น
กรมส่งเสริมการปกครองท้องถิ่น กระทรวงมหาดไทย |
| 65. นายไวโรจน์ สิงห์ไตรภพ | สำนักงานศึกษาธิการภาค 1 |
| 66. นางทรงพัทธ์ร์ จำนงค์ศิลป์ | สำนักงานศึกษาธิการภาค 3 |
| 67. นางสาวพัชระภา น้อยโฮม | สำนักงานศึกษาธิการภาค 3 |
| 68. นางพรพิมล สารระักษ์ | สำนักงานศึกษาธิการภาค 4 |
| 69. นางสาวพัลลิกา โสตัน | สำนักงานศึกษาธิการภาค 4 |
| 70. นางสาวแสงสุนีย์ สำราญราษฎร์ | สำนักงานศึกษาธิการภาค 5 |
| 71. นางอารีย์พร งามกนก | สำนักงานศึกษาธิการภาค 5 |

รายชื่อผู้เข้าร่วมจัดทำข้อกำหนดและแนวปฏิบัติในการดำเนินงานข้อมูลสารสนเทศ

72. นายเจษฎา เทพศร	สำนักงานศึกษาธิการภาค 5
73. นางกนิษฐา เต็มธนะศักดิ์	สำนักงานศึกษาธิการภาค 6
74. นางสาวพัชณี เพชรอาวุธ	สำนักงานศึกษาธิการภาค 6
75. นายดอน รูปสม	สำนักงานศึกษาธิการภาค 7
76. นางสาววันกวี พวงเกาะ	สำนักงานศึกษาธิการภาค 8
77. นายนุสร จำปาวัลย์	สำนักงานศึกษาธิการภาค 9
78. นางสาวกานดา ชูแก้ว	สำนักงานศึกษาธิการภาค 10
79. นางสาวปิยะมาศ บุญเลิศ	สำนักงานศึกษาธิการภาค 11
80. นางปิยรัตน์ อาชญาเสน	สำนักงานศึกษาธิการภาค 12
81. นายธเนศ วรชินพันธุ์	สำนักงานศึกษาธิการภาค 13
82. นายชาติรี จำปาศรี	วิทยาลัยการอาชีพพนมทวน จ.กาญจนบุรี
83. นางสาวพมรรัตน์ ชลไพโรพิมพ์มรัตน์	สำนักงาน กศน. จ.กาญจนบุรี
84. นายยงยุทธ พรานขุน	สำนักงานเขตพื้นที่การศึกษาประถมศึกษากาญจนบุรี เขต 1
85. นางประทุมวัน มณีสว่าง	สำนักงานเขตพื้นที่การศึกษาประถมศึกษากาญจนบุรี เขต 1
86. นายอาร์ักษ์ วิเศษสิงห์	สำนักงานเขตพื้นที่การศึกษาประถมศึกษากาญจนบุรี เขต 2
87. นายภูวิช ฉ่ำวาที่	สำนักงานเขตพื้นที่การศึกษาประถมศึกษากาญจนบุรี เขต 3
88. นายพัฒนศักดิ์ เทศไธสง	สำนักงานเขตพื้นที่การศึกษาประถมศึกษากาญจนบุรี เขต 4
89. นายสุเมธ นิยมธรรม	สำนักงานเขตพื้นที่การศึกษาประถมศึกษากาญจนบุรี เขต 4
90. นางทิพวรรณ พวกดี	สำนักงานเขตพื้นที่การศึกษาประถมศึกษาชลบุรี เขต 1
91. นางสาวพรรณลดา ลีตะชีวะ	สำนักงานเขตพื้นที่การศึกษาประถมศึกษานครนายก
92. นางสุตาพร ปานกลิ่น	สำนักงานเขตพื้นที่การศึกษาประถมศึกษานครปฐม เขต 1
93. นางสาวสมคิด สุดทะเล	สำนักงานเขตพื้นที่การศึกษาประถมศึกษานครราชสีมา เขต 1
94. นางกอบแก้ว สังข์ทอง	สำนักงานเขตพื้นที่การศึกษาประถมศึกษานนทบุรี เขต 1
95. นางสาวผ่องศรี นิ่มน้อม	สำนักงานเขตพื้นที่การศึกษาประถมศึกษาประจวบคีรีขันธ์ เขต 1
96. นางสุมาลี สุขศรี	สำนักงานเขตพื้นที่การศึกษาประถมศึกษาปัตตานี เขต 1
97. นายพนัส ทองภูเบศรี	สำนักงานเขตพื้นที่การศึกษาประถมศึกษาเพชรบุรี เขต 1

รายชื่อผู้เข้าร่วมจัดทำข้อกำหนดและแนวปฏิบัติในการดำเนินงานข้อมูลสารสนเทศ

- | | |
|-------------------------------------|---|
| 98. นางนิตยา กันทาสุข | สำนักงานเขตพื้นที่การศึกษาประถมศึกษาแพร่ เขต 1 |
| 99. นายสุริยันต์ มิ่งขวัญ | สำนักงานเขตพื้นที่การศึกษาประถมศึกษายโสธร เขต 1 |
| 100. นางชนิศกานต์ ลภะวงค์ | สำนักงานเขตพื้นที่การศึกษาประถมศึกษาระยอง เขต 1 |
| 101. นายเกรียงไกร โกพัฒน์ตา | สำนักงานเขตพื้นที่การศึกษาประถมศึกษาสุพรรณบุรี เขต 1 |
| 102. นางสาวณัฐภััสสร นิธิประภาวัฒน์ | สำนักงานสถิติแห่งชาติ |
| 103. นางสาวสุพิชชา วุฒิชชาติวานิช | สำนักงานสถิติแห่งชาติ |
| 104. นางสาวสุพาพร อรุณรักษ์สมบัติ | สำนักงานสถิติแห่งชาติ |
| 105. นายฉัตรชัย กางกัน | ที่ปรึกษาโครงการศึกษาและออกแบบโครงสร้างหลัก
ของคลังข้อมูลด้านการศึกษา มหาวิทยาลัยศิลปากร |

รวบรวมข้อมูล วิเคราะห์ เรียบเรียง จัดทำรายงาน และบรรณาธิการ

นางสาวมยุรี จีระมาตย์

นักวิชาการศึกษาปฏิบัติการ

หน่วยงานรับผิดชอบ

ศูนย์เทคโนโลยีสารสนเทศและการสื่อสาร

สำนักงานปลัดกระทรวงศึกษาธิการ

โทร. 0 2628 5643, 02281 9809 ต่อ 41-42 โทรสาร 0 2282 9241

เว็บไซต์ www.mis.moe.go.th

ศูนย์เทคโนโลยีสารสนเทศและการสื่อสาร
สำนักงานปลัดกระทรวงศึกษาธิการ อาคารรัชมิ่งคลาสิค ชั้น 4
โทร. 02-628-5643 ต่อ 41-42, 02-281-9809 ต่อ 41-42 โทรสาร 02-282-9241